



MOLNÁR TIBOR

ÉPÍTÉSZETI DÍJ

MOLNÁR TIBOR - ÉPÍTÉSZ

(Szigetvár, 1904. 09. 23. – Budapest, 1990. 04. 07.)

„1904-ben születtem Szigetváron, de kisgyerek korom óta, a négy elemi és nyolc gimnáziumi évet – amikor a fejlődő ember kialakul – Fehérváron éltem meg. Így amikor tíz budapesti évem után – a Műegyetem elvégzése, (Berey építőmester, Herberth építési vállalkozó, Árkay Aladár, Dr. Fábán Gáspár műépítészek) a kivitelezési és a tervezési gyakorlatszerzés után 1932-ben a városi strandfürdő pályázat első díját megnyertem és a Városi Mérnöki Hivatal meghívott, szó szerint: hazajöttem! Életem vezérfonala szeretett városom szolgálata, szépítése, építése lett. 26 éven át városi mérnök, főmérnök voltam, további 12 esztendőt pedig, mint a Fejér Megyei Tervező Iroda munkatársa dolgoztam végig.”- olvasható Molnár Tibor emlékiratában, visszaemlékezésében.

Molnár Tibor 1933-ban a Csitány G. Emil polgármester vezette Székesfehérvár szolgálatába állt, visszaemlékezése hiteles beszámoló a város e legendásan eredményes 10 évről, a korszak értékes városfejlesztéseiről. A Városi Mérnöki Hivatal építészeként jelentős szerepe volt az új városháza megtervezőjének kiválasztásában is.

A Hivatalról többek között így emlékszik:

„Építész volt természetesen az építési engedélyekkel kapcsolatos előadó. De építész volt az útépitésekkel kapcsolatos ügyintéző is... A hivatalos munkaidő 8-14 óra volt. Hazamentünk, ebédeltünk, pihentünk és 16 óra körül megint bent voltunk, sokszor késő estig. Csak úgy szerelemből, bármi ellenszolgáltatás nélkül. A lakosság látta: a polgármester és a mérnöki hivatal szobái világosak legtovább.”



Építészetének egyik legszebb megnyilvánulása az 1933-ban felépült saját lakóháza, aszimmetrikus szerkesztésű, lapostetős modern villa a Várkörút 11. sz. alatt.

Mint városi mérnök, évtizedeken keresztül szinte minden városi beruházás tervezésében, felügyeletében közreműködött, így az új épületekkel körbehatárolt Bartók Béla tér megszületésében, a vasútállomás környékének kialakításában, a vásárterek rendezésében, a városi strandfürdő kiépítésében, a régi városi színház korszerűsítésében, a múzeum bővítésében, lakóház, út-, és közműépítésekben. 1929. február 18-án írták ki a 2000 fő befogadására alkalmas Prohászka Ottokár emléktemplom tervpályázatát. Határidőre 33 pályázat érkezett be, az első díjat a székesfehérvári születésű Fábán Gáspár építész klasszicizáló hatású „Vir Dei” jellegű pályázata nyerte el. A pályázat, és a kiviteli tervek elkészítésében meghatározó szerepet vállalt Molnár Tibor építész.



Prohászka Ottokár emléktemplom tervpályázati makettje

Molnár Tibor tervei szerint épült Székesfehérvár jellegzetessége a „vasalóház”-ként becézett modern bérház. Szintén az ő munkája a Várkörút és Lakatos utca sarkán 1934-ben felépült egyemeletes lakóház.

Molnár Tibor nem csak tehetséggel és alázattal végzett városi szolgálatával, magas színvonalú építésztervezői munkásságával, hanem eddig még kiadatlan, kéziratban meglévő helytörténeti emlékezésével is értéket alkotott.



Források: Molnár Tibor építész, volt Városi Főmérnök emlékei az 1910-80-as évek Székesfehérvárára; Mérnökök Fejérben – 2011

A Fejér Megyei Építészek Kamarájának Elnöksége 2017. június 8-án a 4/2017. számú határozatával megalapította a „MOLNÁR TIBOR ÉPÍTÉSZETI DÍJ” -at.

„A díj elnevezésével Molnár Tibor (1904-1990) építész munkásságának is emléket állítunk, akinek – sok más megvalósult munkája mellett – székesfehérvári modern stílusú épületei, több évtizedes városi főmérnöki tevékenysége példamutató.”- olvasható az Alapító Okiratban.



Az emlékérem Fritz Mihály szobrász és éremművész, valamint Szabó Géza ötvös mester munkája

Olyan díjat akartunk létrehozni, mely a Fejér Megyei Építészek Kamarája tagjainak adományozható bárhol, bármikor megvalósult szakmai munkára, tervre. Ezzel a tagjaink munkáját akarjuk elsősorban elismerni, nem csak egy település, vagy régió építészeti értékeinek alkotóit szeretnénk díjazni.

A díjat minden évben az Alapító Elnöksége írja ki. Az elismerés átadására második alkalommal 2019. szeptember 23-án kerül sor, Molnár Tibor születésének évfordulóján, Székesfehérváron, a Várkörút 11. számú ház előtt (Molnár Tibor egykori háza).

A díj oklevéllel, emlékéremmel és pénzjutalommal jár. Az emlékérem Fritz Mihály szobrász és éremművész, valamint Szabó Géza ötvös mester munkája.

Az második alkalommal kiírt díjra 16 pályázat érkezett, melyből a Bíráló Bizottság (Keller Ferenc és Ripszám János Ybl-díjas építészek, továbbá az elnökség 5 tagja) három építész négy munkáját díjazta, a díjnak nincsenek fokozatai.

A Bíráló Bizottság nevében megköszönöm a pályázó tagjaink munkáját, gratulálok a díjazottaknak, s egyben biztatom tagjainkat, hogy minél többen pályázzanak 2020-ban is!

Székesfehérvár,
2019. szeptember 23.



Németh László
elnök

DÍJAZOTTAK 2019

SZIKSZ TIBOR

ÜDÜLŐÉPÜLET

Balatonakarattya, Szent István u. 9.

SZIKSZ TIBOR

CSALÁDI HÁZ

Székesfehérvár, Donát u. 82.

MAHLER GYÖRGY

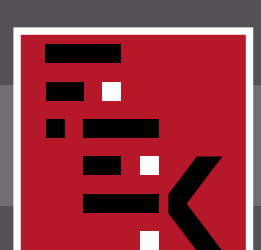
ÜDÜLŐÉPÜLET

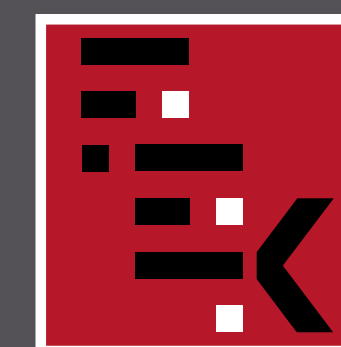
Balatonszéplak, Október 23. u. 52.

NOVÁK RÓBERT

KÉTLAKÁSOS LAKÓÉPÜLET

Csopak, Kishegyi u. 8.





GELENCSÉR OLIVÉR

PARK VILLA TÁRSASHÁZ SZÉKESFEHÉRVÁR

A Park-Villa 33 lakásból és 1 üzlethelyiségből álló társasház, melyhez mélygarázs is tartozik. A földszinti lakások nagy része kertkapcsolatos kialakítású, illetve minden lakáshoz tartozik terasz vagy erkély. A tetőtérben hat penthouse lakás kerül kialakításra. A 33 lakás különböző méretű és kialakítású, a mélygarázsban tágas gépkocsibeállók és tárolók találhatók.

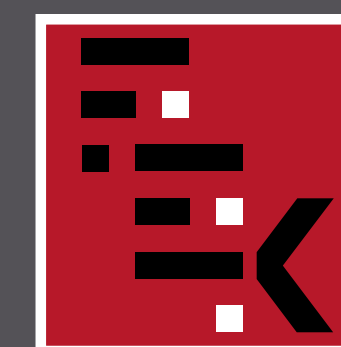
Az épület modern stílusú, szintenként teraszos kialakítással. A homlokzaton három szín, fehér, világosbarna vakolat és faburkolat változatos variációja érvényesül, melyekkel az antracit szürke homlokzati műanyag nyílászárók színei külsőleg harmonizálnak.

Az épület elnyújtott U alakban helyezkedik el, így az épülethez tartozó zöldfelület a lehető legnagyobb részben megmaradt és a földszinten elhelyezkedő lakásokhoz tartozik, illetve egy része közösségi tér. A lépcsőházakat minden esetben burkolt járdán lehet megközelíteni. Az épület udvarán fákkal, cserjékkel, virágokkal parkosított udvar és játszótér található.





MOLNÁR TIBOR ÉPÍTÉSZETI DIJ



FEJÉR MEGYEI
ÉPÍTÉSZEK
KAMARÁJA



GÖDE
FERENC



ERTL
ANTAL

BUSZPÁLYAUDVAR FORGALMI ÉPÜLET, PERONTETŐ SZÉKESFEHÉRVÁR

A tervezési kihívás az volt, hogy a buszpályaudvarnak nem volt lehetősége déli irányban nőni, mert egy optikai kábel található a Palotai úton, ezért a régi, szűkös területen kellett megoldanunk napi 100-120 ezer utazó mai igényű kiszolgálását.

A forgalmi épület foghíjként épül be. A baloldali házhoz az épület geometriája miatt érzékenyen egy terrasszal tudtunk csatlakozni. Az épület a két oldalon lévő házhoz így lépcsőzetesen igazodik.

A forgalmi irodák közlekedése és az utasforgalom szigorúan külön választott. A régi várfalat jelképező támfal látványa, és egy tervezett belső sétány arra vezetett bennünket, hogy a földszinten az épület mindkét oldalán hatalmas üvegfalakat alakítsunk ki.

A perontetőket szerettük volna megtartani, de három okból nem volt lehetséges:

- nem volt jó helyen
- statikai állapota életveszélyes volt
- nem volt elegendő a magassága az új buszok ürszelvényéhez

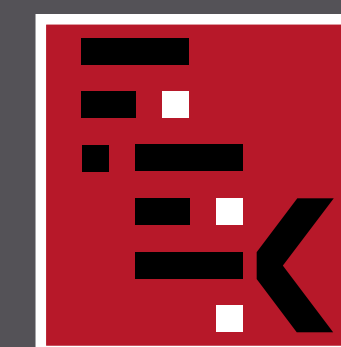
Ezzel együtt a hatvanas évek jellemző építészeti karakterét nem eltörölni akartunk, hanem értéket hozzáadni. A pavilont sikerült megtartani, bár kezdetben nem odaillo funkciók kaptak helyet benne.

A tervezett perontető magasságával kapcsolatban az alábbiakat kellett figyelembe venni:

- ha magas tetőt teszünk, befér alá a busz, de seles időben beesik az eső,
- ha alacsony tetőt teszünk nem fér be alá a busz.

Megfigyeltük, csak a felszállásnál várakoznak az emberek a buszok ajtóinál, a leszálláskor rögtön távoznak. Ezért csak az induló állomásoknál adtunk magasabb tetőt, amely visszaidézi a régi arculatot. A peron többi részén áttört, természetes fényt biztosító alacsony tetőt terveztünk, amely a legnagyobb viharban is védelmet nyújt.





GÖDE FERENC

NYUGAT-MAGYARORSZÁGI EGYETEM GEOINFORMATIKAI KAR SZÉKESFEHÉRVÁR

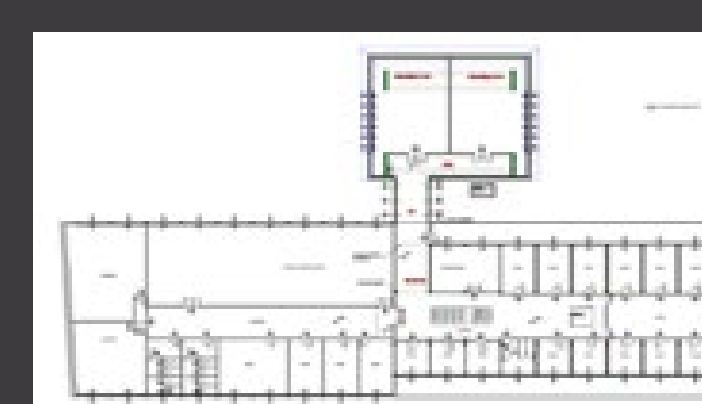
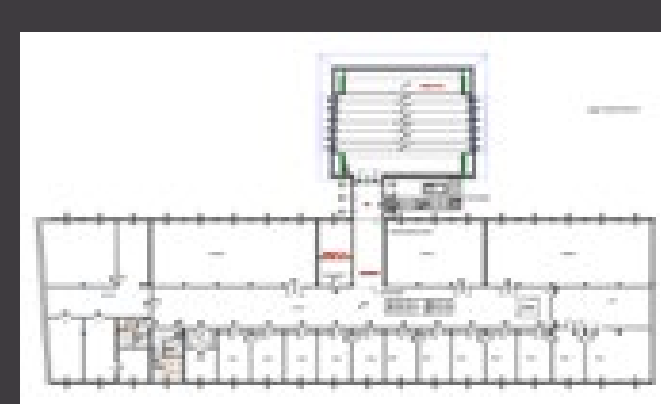
A tervezés során a következő kihívások vártak ránk:

- meg kellett tartani a gépkocsi beállókat az udvaron,
- a tervezési területen állt egy nagyméretű kazán kémény, valamint egy kazánház.

A megoldás, hogy lábakra állítottuk az épületet, amely megtartja a parkolókat, és kikerülte a kazánházat. Az emeleti összekötés a főépülettel lehetőséget adott arra, hogy klasszikus lépcsőzetes előadótermet alakítsunk ki a legelső szinten.

Az előadóterem geológia képződményként egy ásványi tömb hozzáadása a főépülethez, a külső homlokzata erősíti ezt a megjelenítést. A kivitelezés során lőtt beton technológiát alkalmaztunk, ami olcsó, időtálló. A helyenként nem simított homlokzat telléreként jelenít meg a felületen.

Ez a homlokzati megoldás egyedülálló. Egy ismert technológia más területen való felhasználása lehetőséget adott volna szabadalmaztatásra, amelyet a költségek miatt nem vállaltunk.

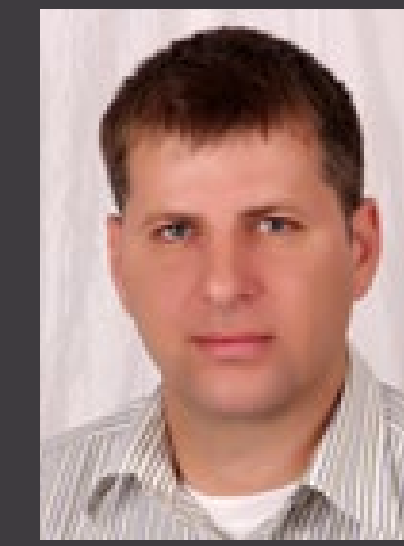
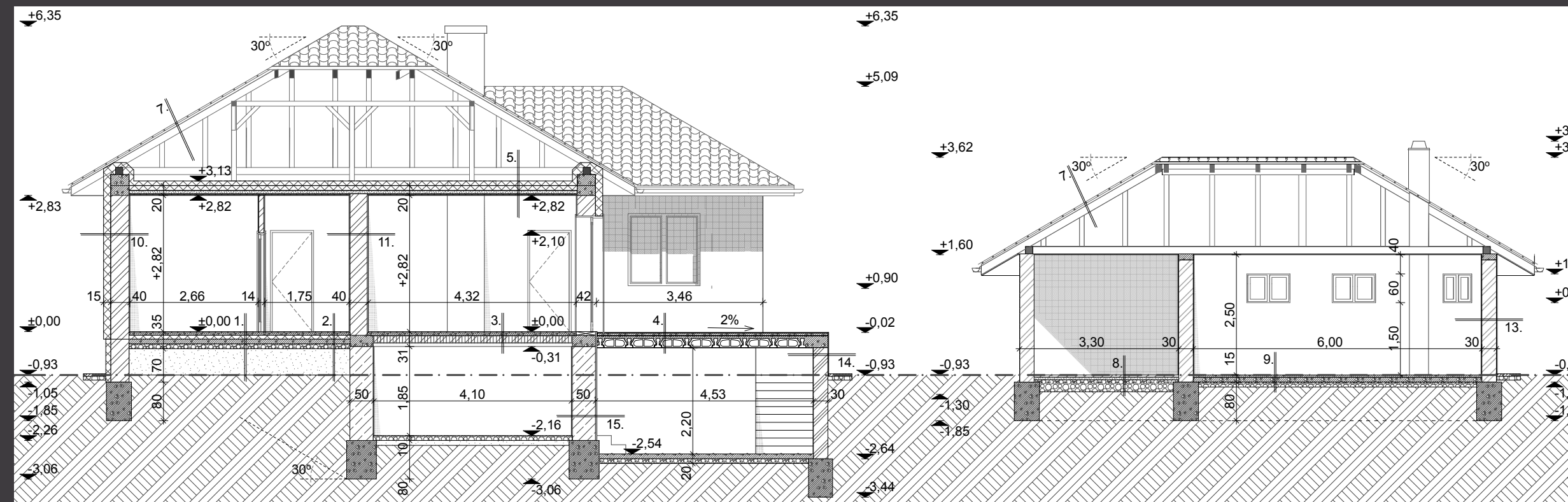




MOLNÁR TIBOR ÉPÍTÉSZETI IRODA



FEJÉR MEGYEI
ÉPÍTÉSZEK
KAMARÁJA



KIS ZSOLT

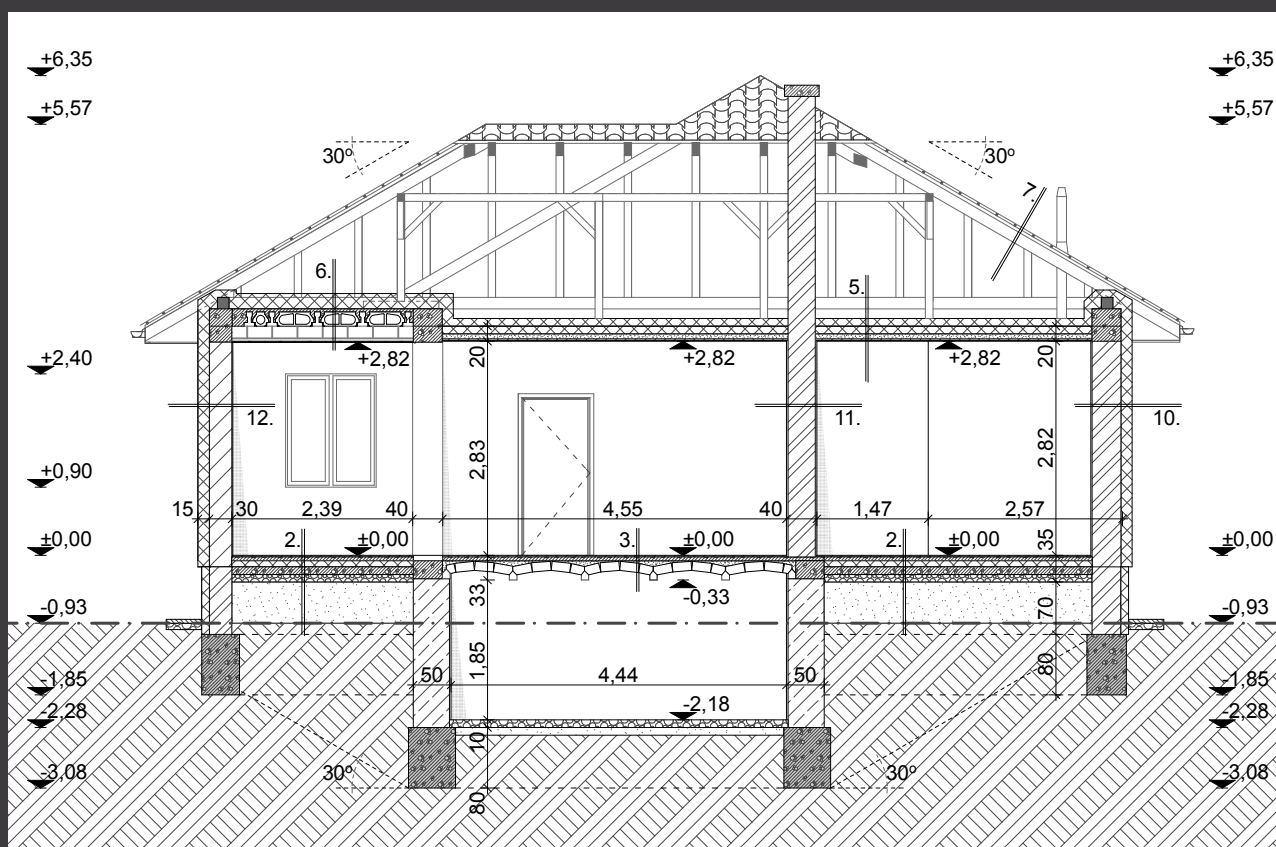
CSALÁDI HÁZ SZÉKESFEHÉRVÁR

Mindig örömmel tölt el, ha olyan építetővel találkozom, aki felújítandó ház tervezésével bíz meg.

A megrendelő feleségével keresett meg, egy számukra igen kedves környezetben találtak egy családi lakóépületet, egy úgynevezett „kádárkocka” jellegű épületet. Az épület kis előkerttel, oldalhatáros beépítéssel valósult meg. Jellegzetes beosztása: két utcafronti nagyszoba és a hátsó traktusban a konyha és kiszolgáló helyiségek. Az épület egyszintes, üres padlástérű, hagyományos technológiával készült, részben alapincézett.

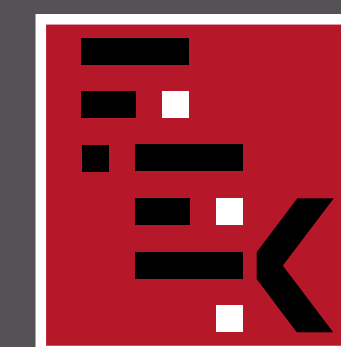
Az új tömeg korszerűbb megjelenésű, tájba illő, szép külsőt kapott. A homlokzati kép az utcáról elegáns, konzervatív, az épület és a tető aránya jól harmonizál.

Sikerült egy szinten megoldani az építetői igényeknek megfelelően az új, korszerű alaprajzi elrendezést. Két irányba bővítettük a házat, az udvar, és az oldalkert felé, ahol egy fedett bejárat és egy konyha lett kialakítva.

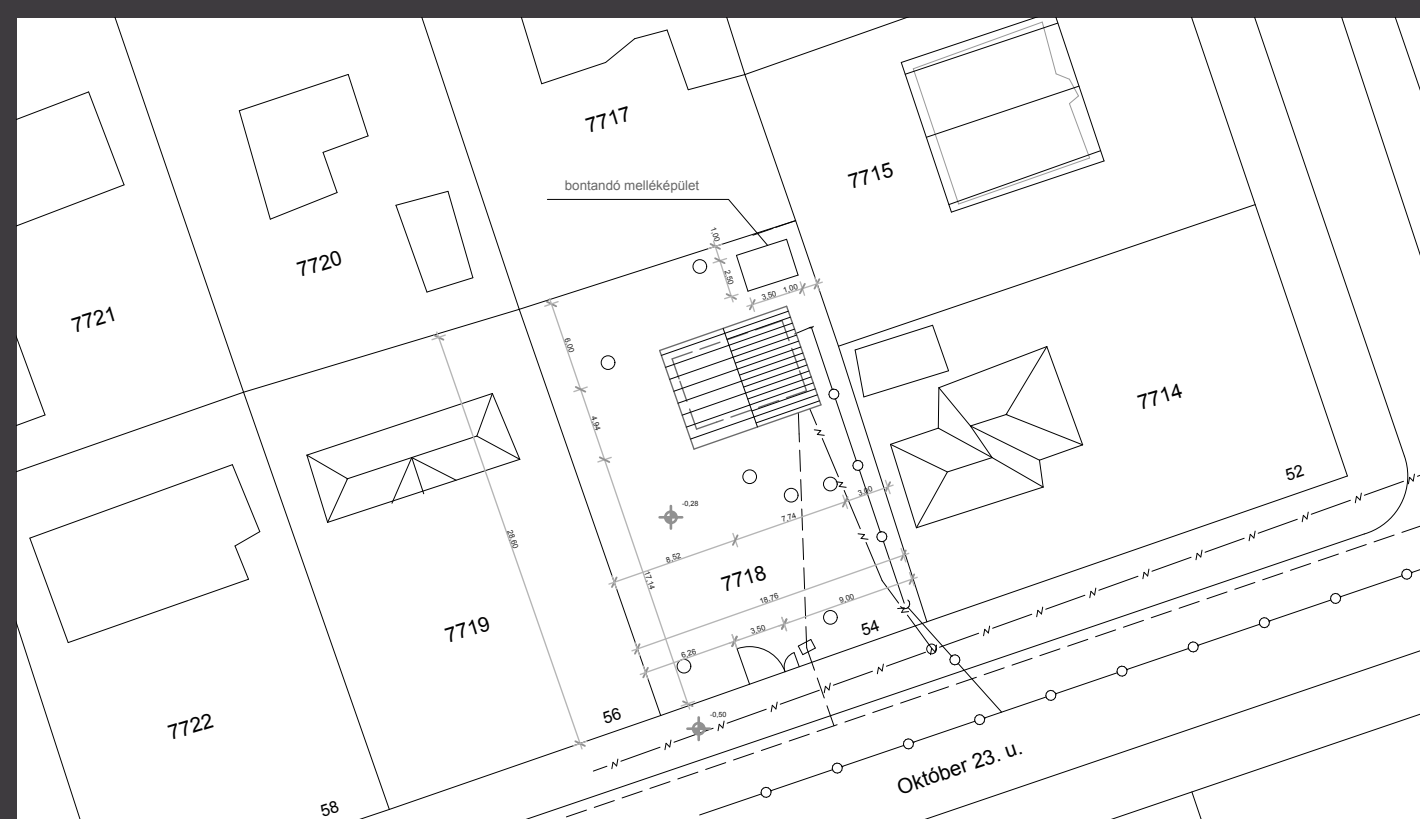




MOLNÁR TIBOR ÉPÍTÉSZETI DIJ



FEJÉR MEGYEI
ÉPÍTÉSZEK
KAMARÁJA



MOLNÁR TIBOR
ÉPÍTÉSZETI DIJ

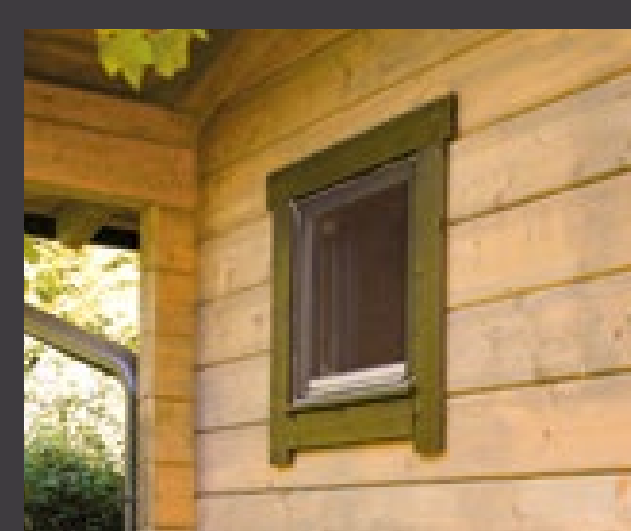
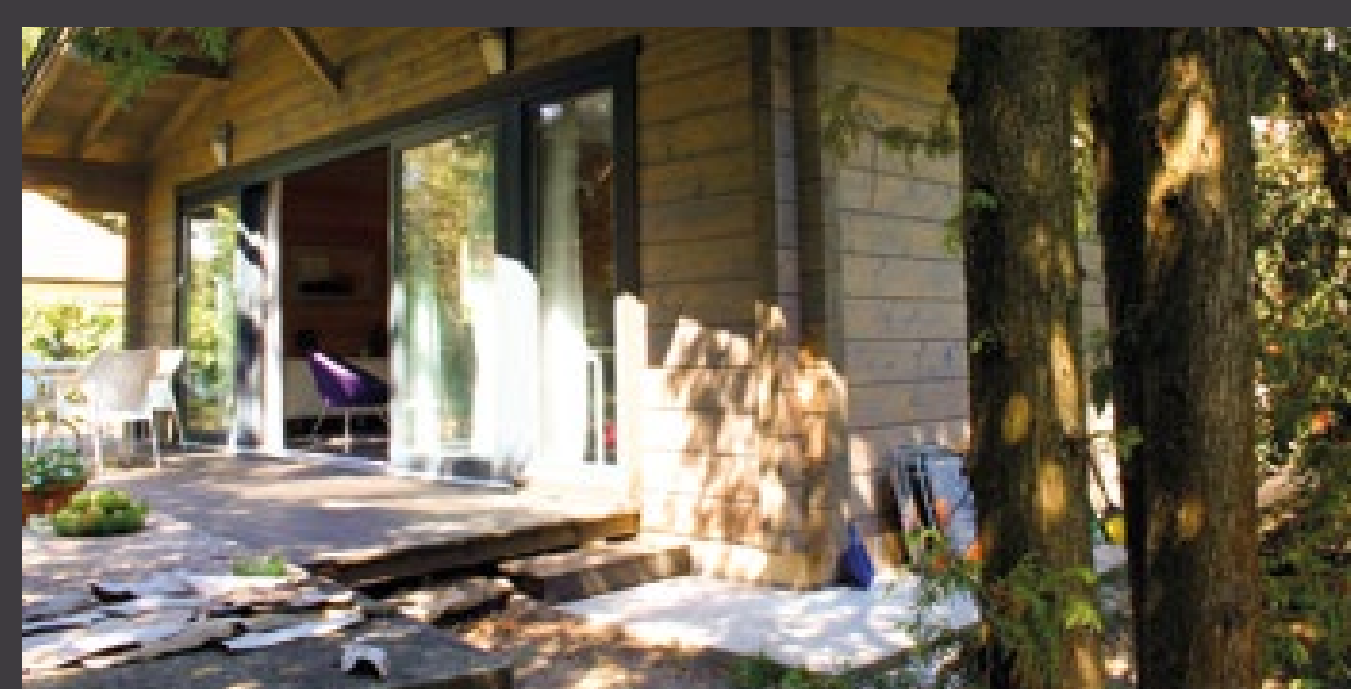
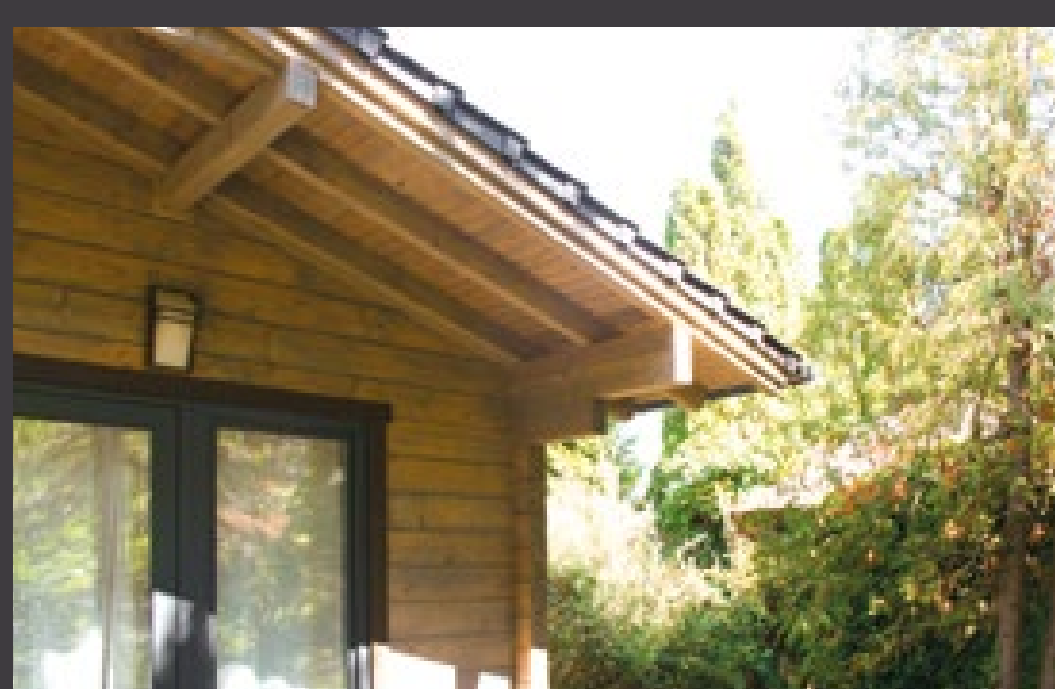
MAHLER GYÖRGY

NYARALÓ
BALATONSZÉPLAK

Mivel a tervezés vezérfonala az ökológikus gondolkodás köré csoportosult, ezért az épület külső határoló fala 12 cm vastag rétegregasztott fenyőgerendákból álló boronafal lett, amely esztétikailag is illik a környezetbe. Az épület fűtelen, ezért a hőszigetelésre nem kellett tekintettel lenni.

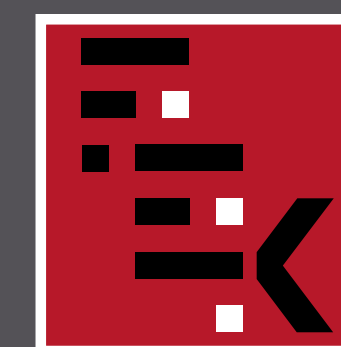
A kertre nyíló, dél-keleti tájolású homlokzatot csaknem teljes hosszában megnyitottuk. Az egymás mellé sorolt fix és toló teraszajtók összesen 5,70 m hosszban biztosítják a vizuális kapcsolatot a belső tér és a kert között. A tolóajtók kinyitásával a külső és a belső tér mintegy összefolyik, a szoba terét is a kert részévé teszi.

Az épület szerény mérete és egyszerű kialakítása, tiszta vonalai, az alacsony hajlásszögű tető, valamint a nagy üvegfelület a hatvanas évek nyaralóinak a formavilágára reflektál a mai kor felfogásában. Az átgondolt és szerény, de igényes program az építetöt, míg a minőségi és gondos kivitelezés a mesterek munkáját dicséri.

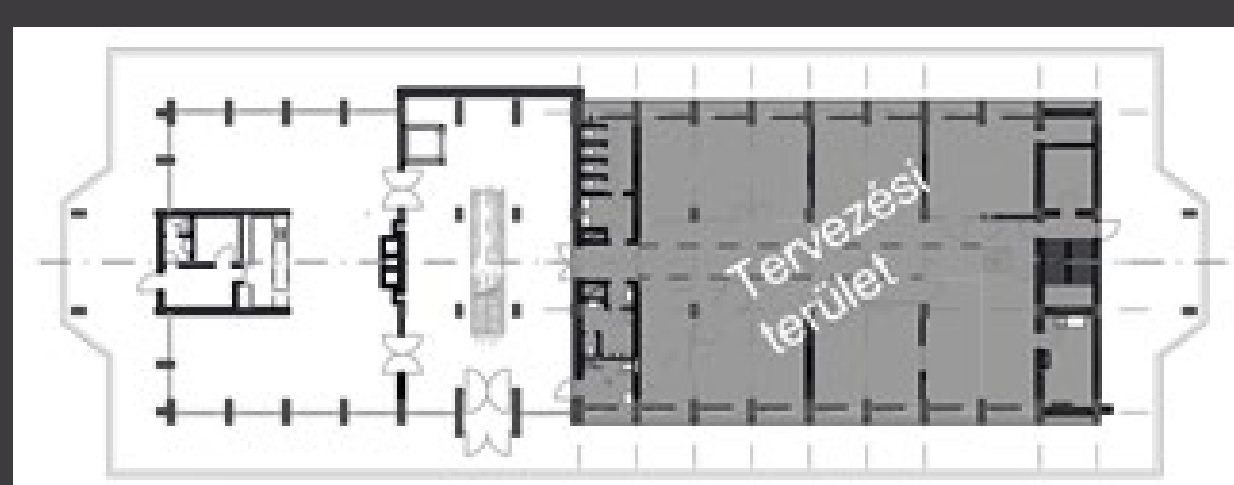
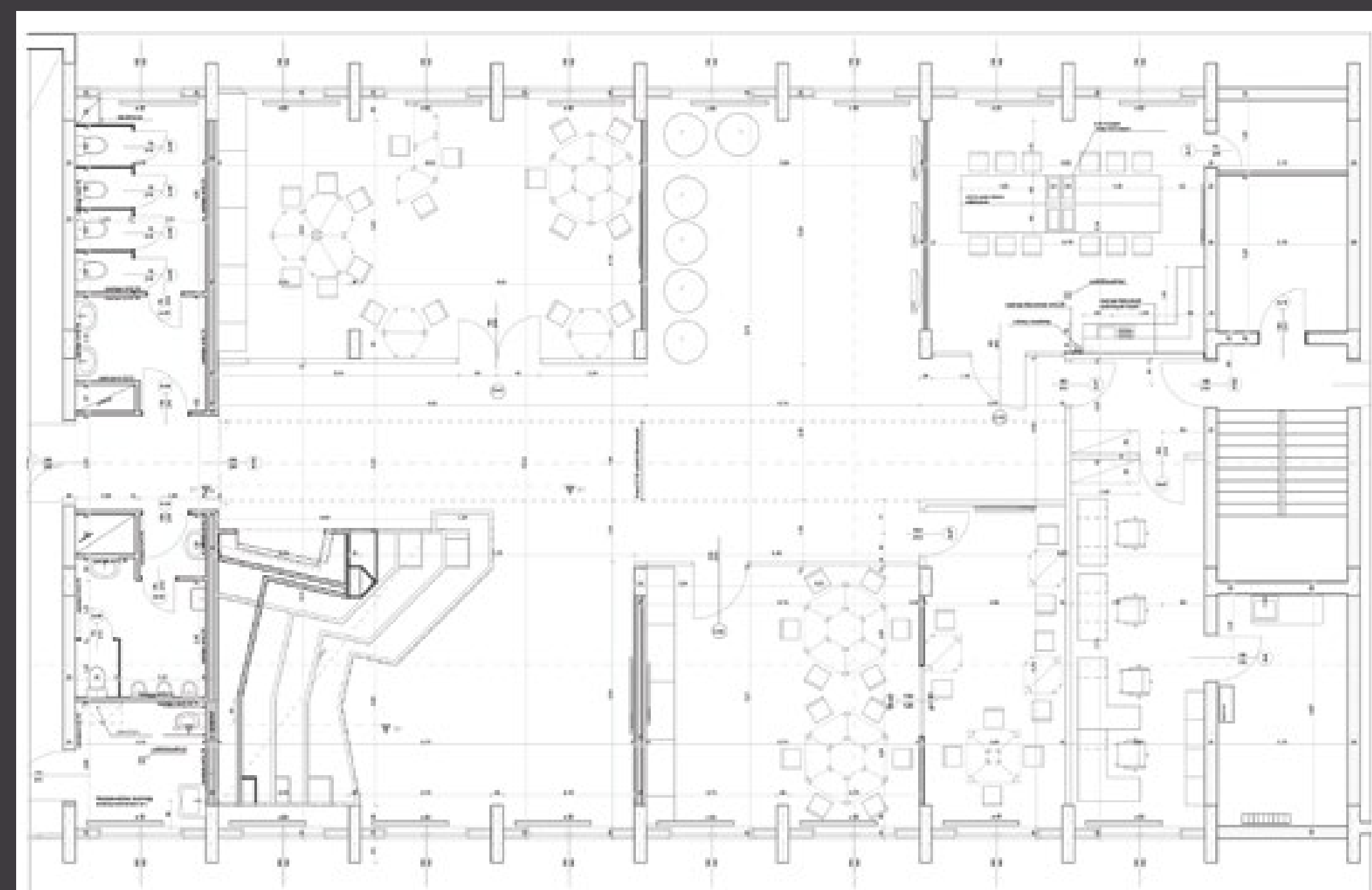
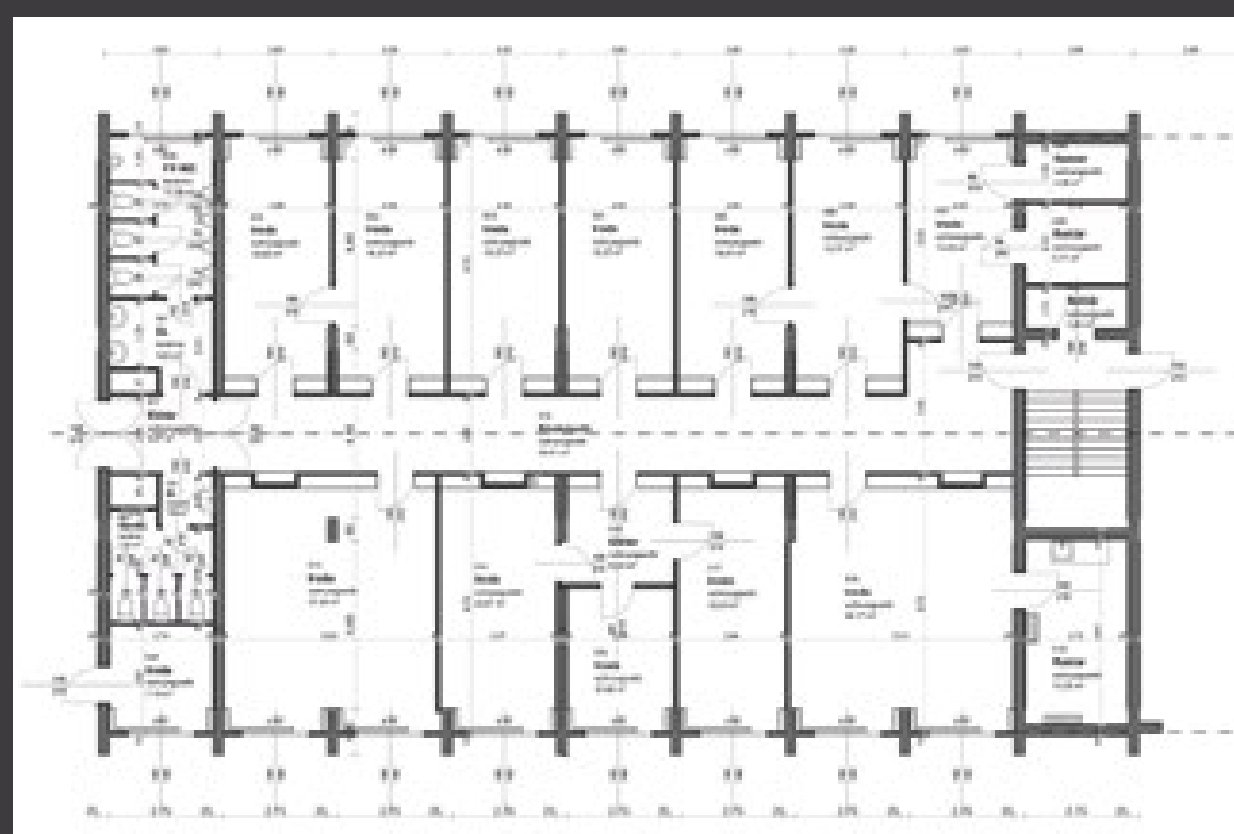




MOLNÁR TIBOR ÉPÍTÉSZETI DÍJ



FEJÉR MEGYEI
ÉPÍTÉSZEK
KAMARÁJA



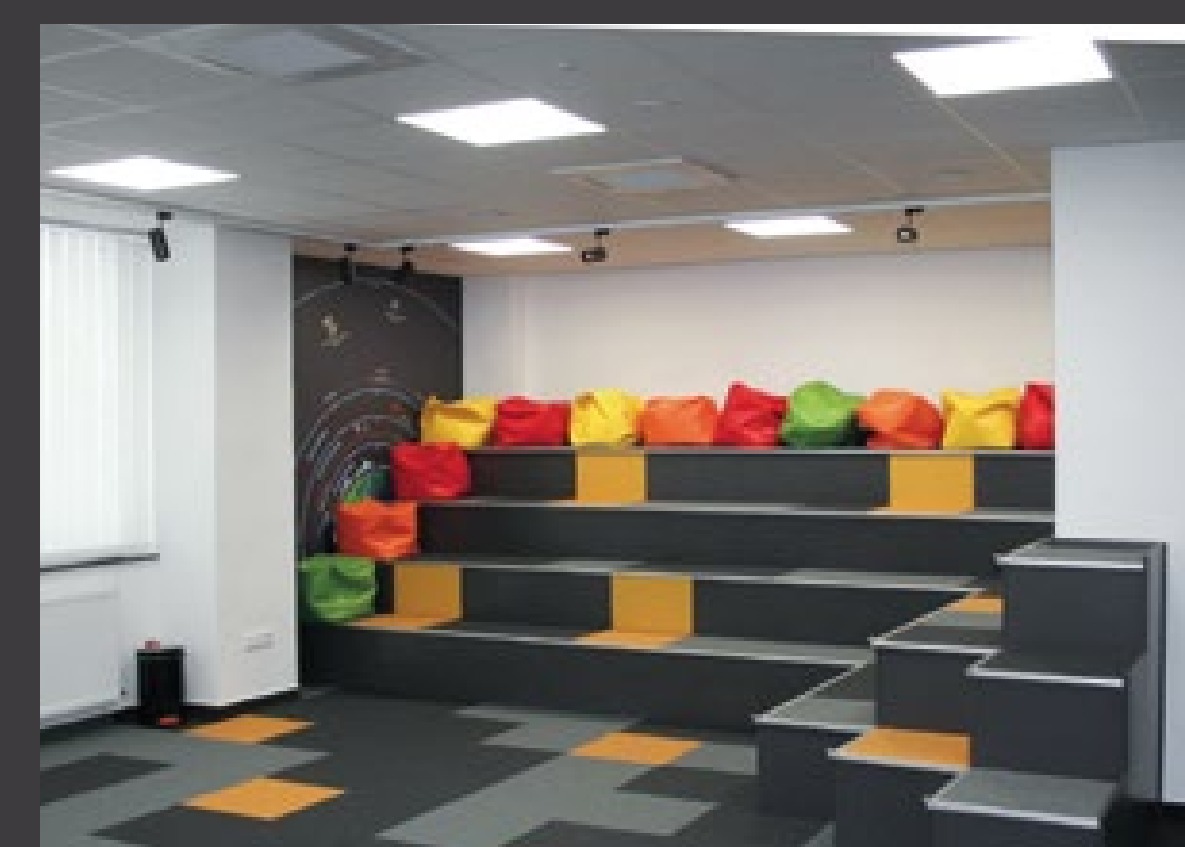
MAHLER GYÖRGY

TITKOK HÁZA TUDOMÁNYOS ÉLMÉNYKÖZPONT SZÉKESFEHÉRVÁR

A tudományos élményközpont célja a tanulók iskolai kereteken kívüli, élményekkel teli oktatása természet-tudományos és technikai ismeretekre. Mégpedig úgy, hogy ezzel segítse a fiatalokat a pályaválasztásban is és motivációt adjon a reál tudományok elsajátítására. Itt a fiatalok megismerkedhetnek a csillagászat, matematika, kémia, biológia, robottechnika és az informatika érdekességeivel.

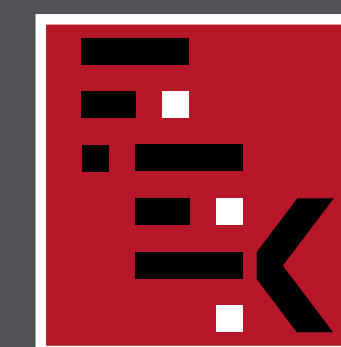
Kialakításra került egy nagyobb oktató-előadó terem, valamint öt kisebb tematikus labor és egy tanári szoba. A WC csoport modernizálásával együtt akadálymentes WC is készült.

A tervezés során szem előtt tartottuk, hogy az intézmény tevékenysége a szervezett oktatás és a kreatív játékos együttlét határterületén helyezkedik el. Törekdünk a világos, átlátható, közösségi jellegű, információ- és ingergazdag környezet megteremtésére. Az oktatási helyekről száműztük a tanári asztalt és az iskolapadot, így az oktatók a tanulókkal egy asztalnál ülnek. Mondhatnánk, hogy „körbe ülnek” tanárukat.

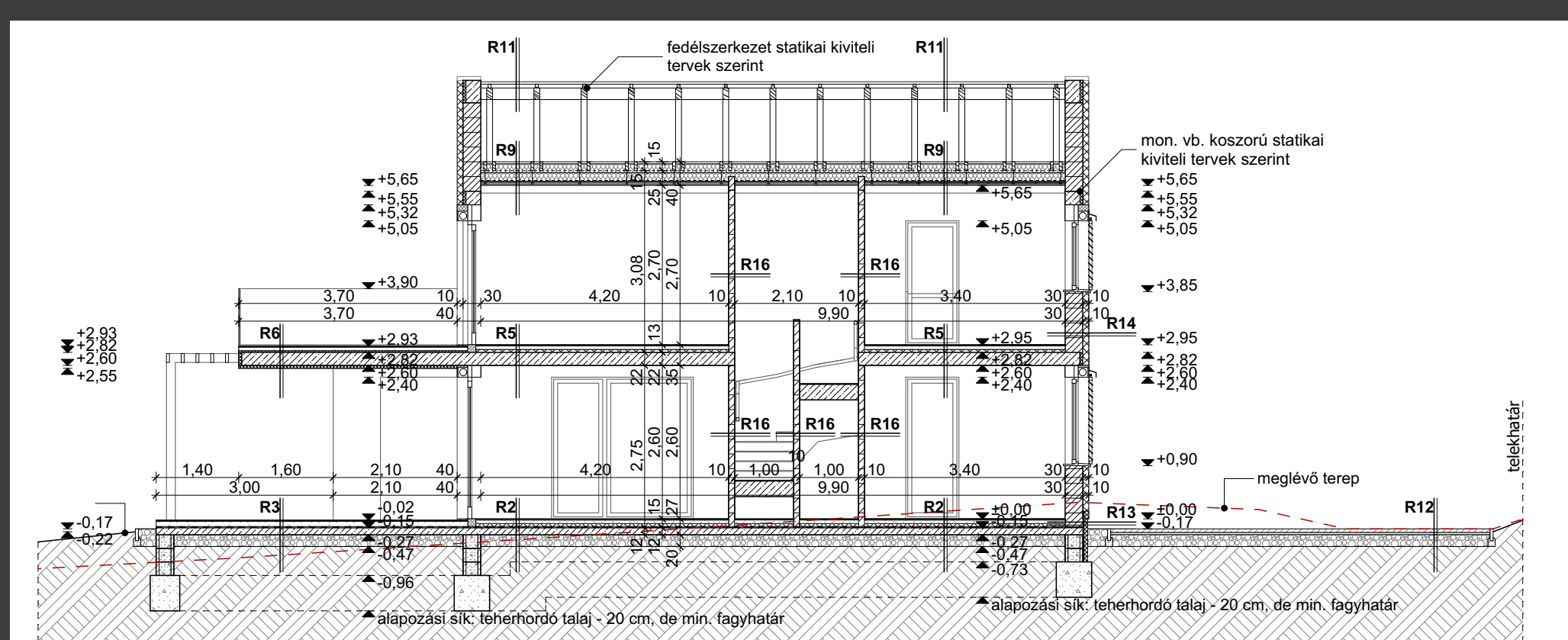
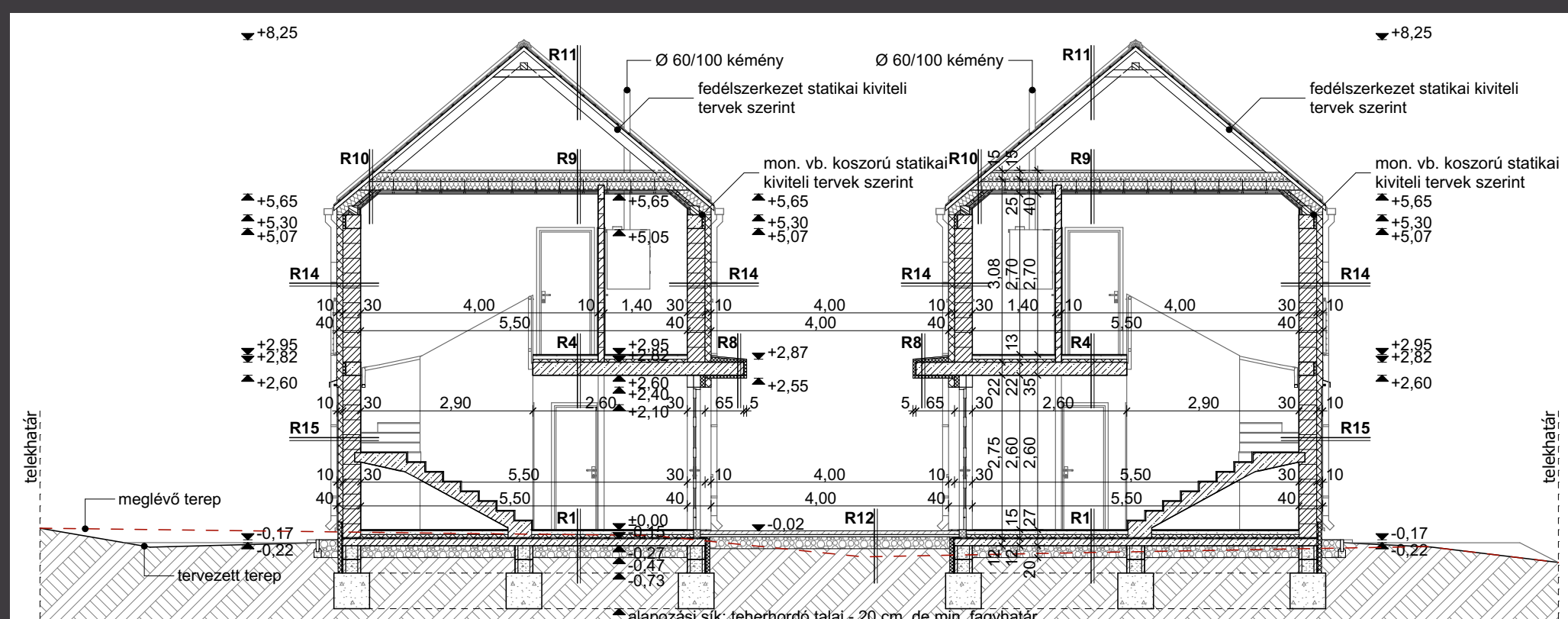
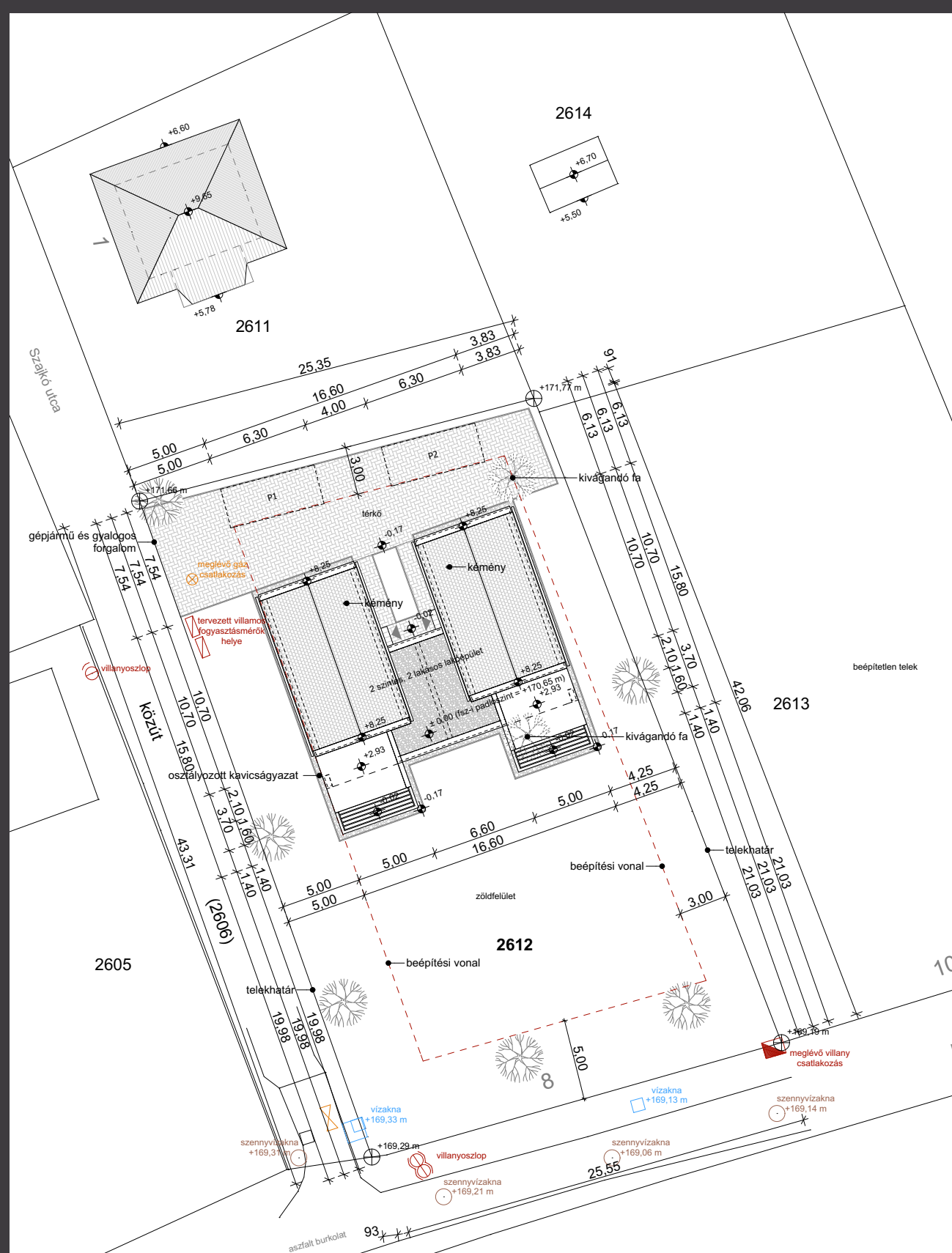




MOLNÁR TIBOR ÉPÍTÉSZETI IRODA



FEJÉR MEGYEI
ÉPÍTÉSZEK
KAMARÁJA

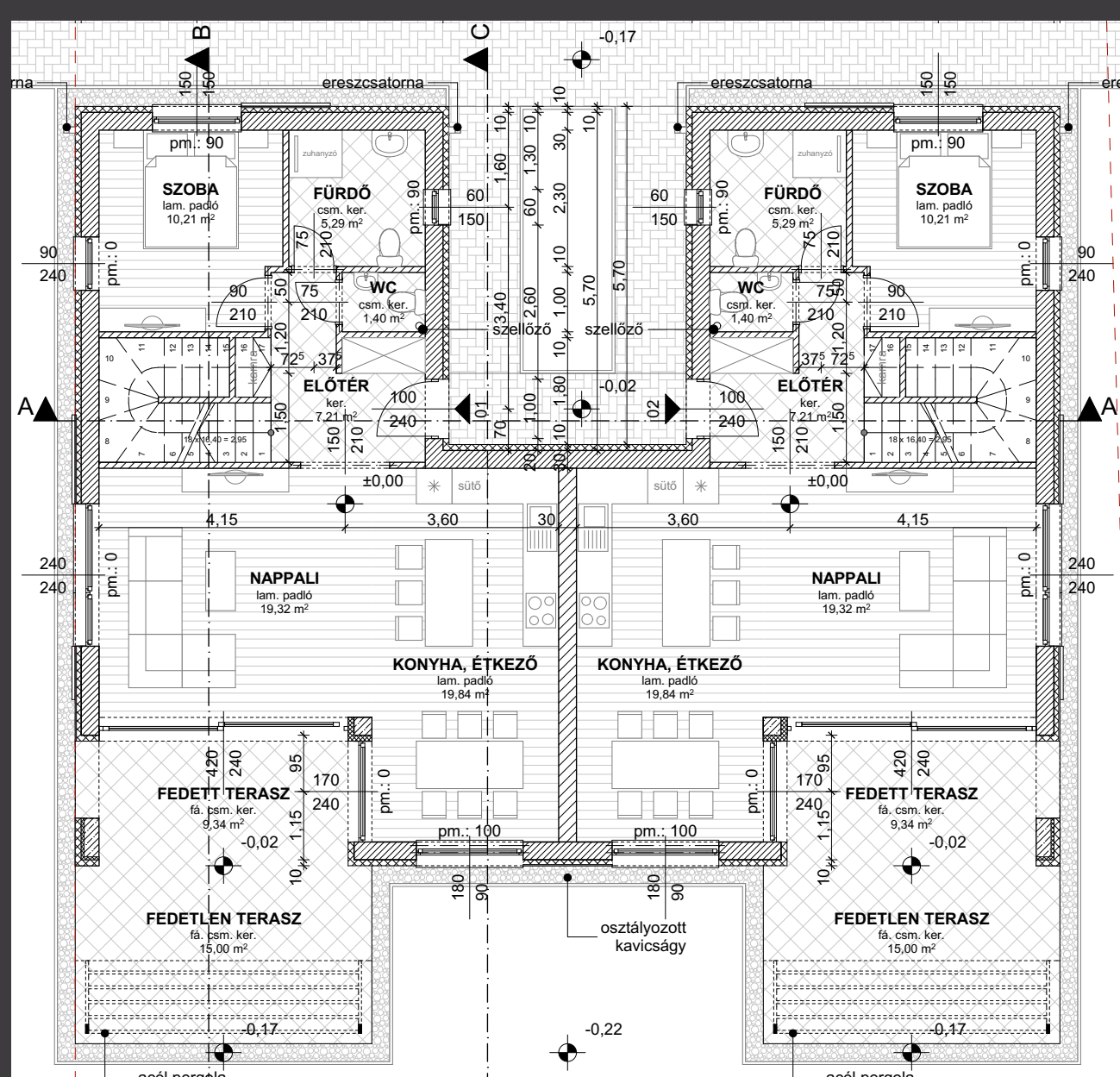


MOLNÁR TIBOR
ÉPÍTÉSZETI IRODA

NOVÁK RÓBERT

LAKÓÉPÜLET CSOPAK

A megrendelő az épület Balaton felé néző délkeleti oldalán, aktív kertkapcsolattal képzelte el a nappali-étkező kialakítását. Az udvar felé tájolt étkező és nappali a konyhával közös légtérrel alkot. A lakások nappali helyiségéhez közvetlenül kapcsolódik egy nagyobb méretű terasz. A lakások bejáratát az északnyugati homlokzat felől érhetjük el, az előtérrel fedett bejáraton keresztül jutunk a lakás előterébe. Az előtérből közvetlenül nyílik a WC helyiség, a szoba és a hozzá kapcsolódó fürdőszoba.

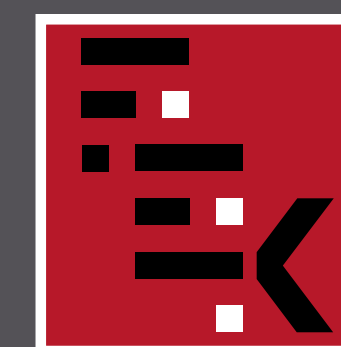


Az emeletre vezető húzott karú lépcső a bejárati ajtóval szemben indul. Az emeleten további két hálószoba található, egyikhez gardrób és fürdőszoba, másikkhoz egy fürdőszoba tartozik. A háztartási helyiségben kapott helyet az épület fűtését és melegvíz ellátását biztosító kondenzációs turbó kombi gázkazán. Az épület megtervezésénél a többszöri egyeztetések során egy hagyományos falazott szerkezetű, a kor követelményeinek minden szempontból megfelelő ikerház terve jött létre.

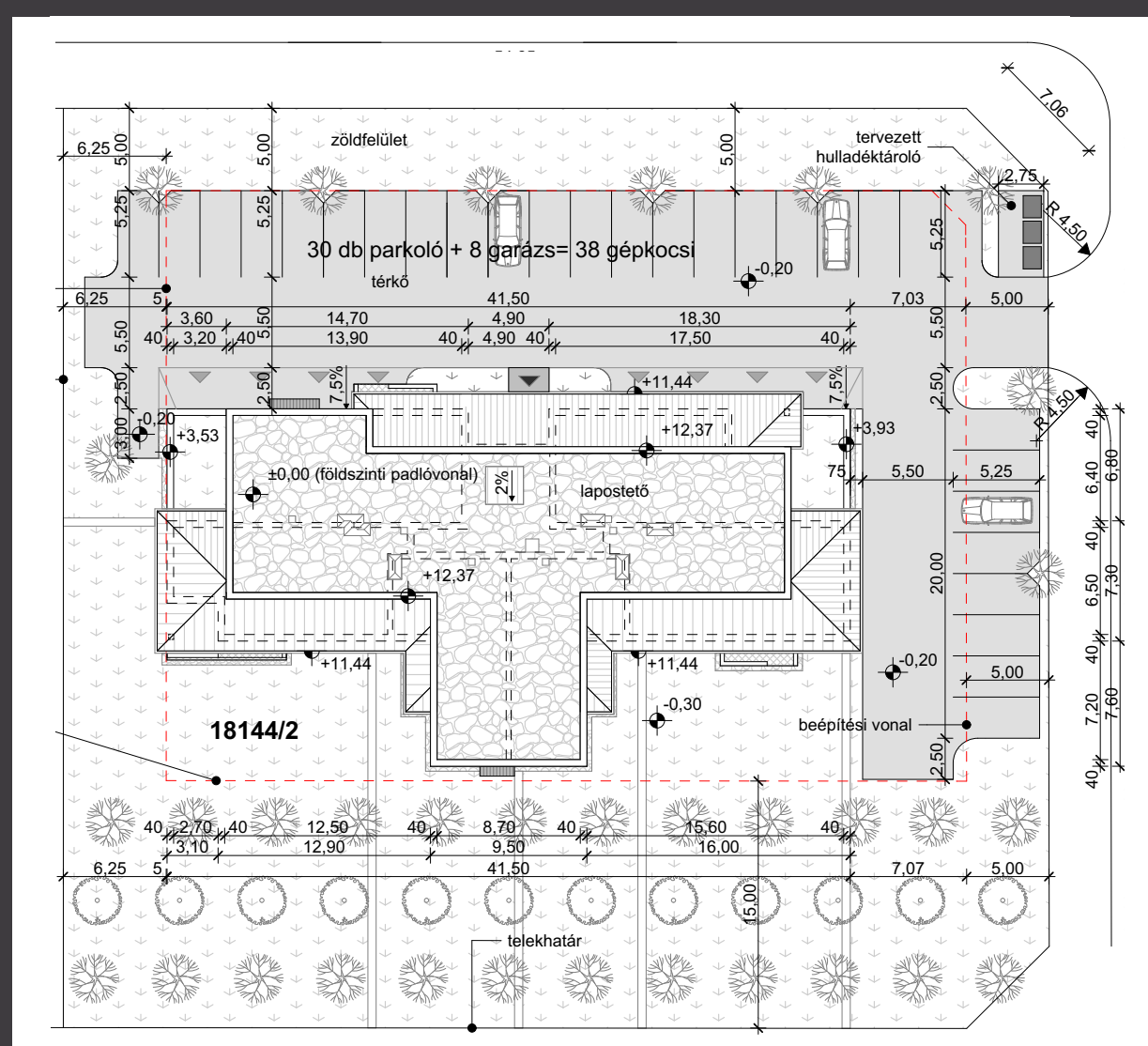




MOLNÁR TIBOR ÉPÍTÉSZETI DIJ

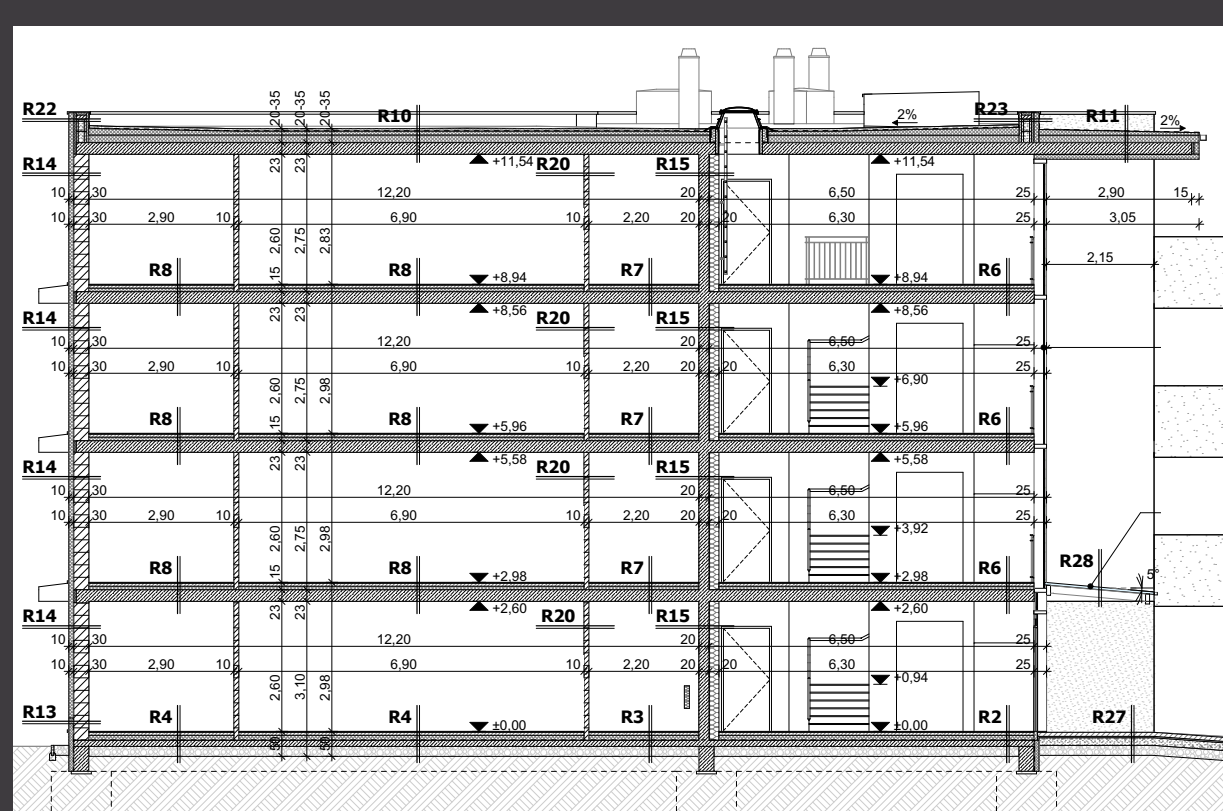


FEJÉR MEGYEI
ÉPÍTÉSZEK
KAMARÁJA



NOVÁK RÓBERT

22 LAKÁSOS LAKÓÉPÜLET SZÉKESFEHÉRVÁR



A tervezési terület Székesfehérvár, Maroshegy városrészben helyezkedik el. A telek észak-déli tájolású, számottevő lejtés nélkül, síknak tekinthető. A megrendelő egy többlakásos társasház tervezésével bízott meg bennünket a hozzájuk tartozó parkolókkal, tároló helyiségekkel.

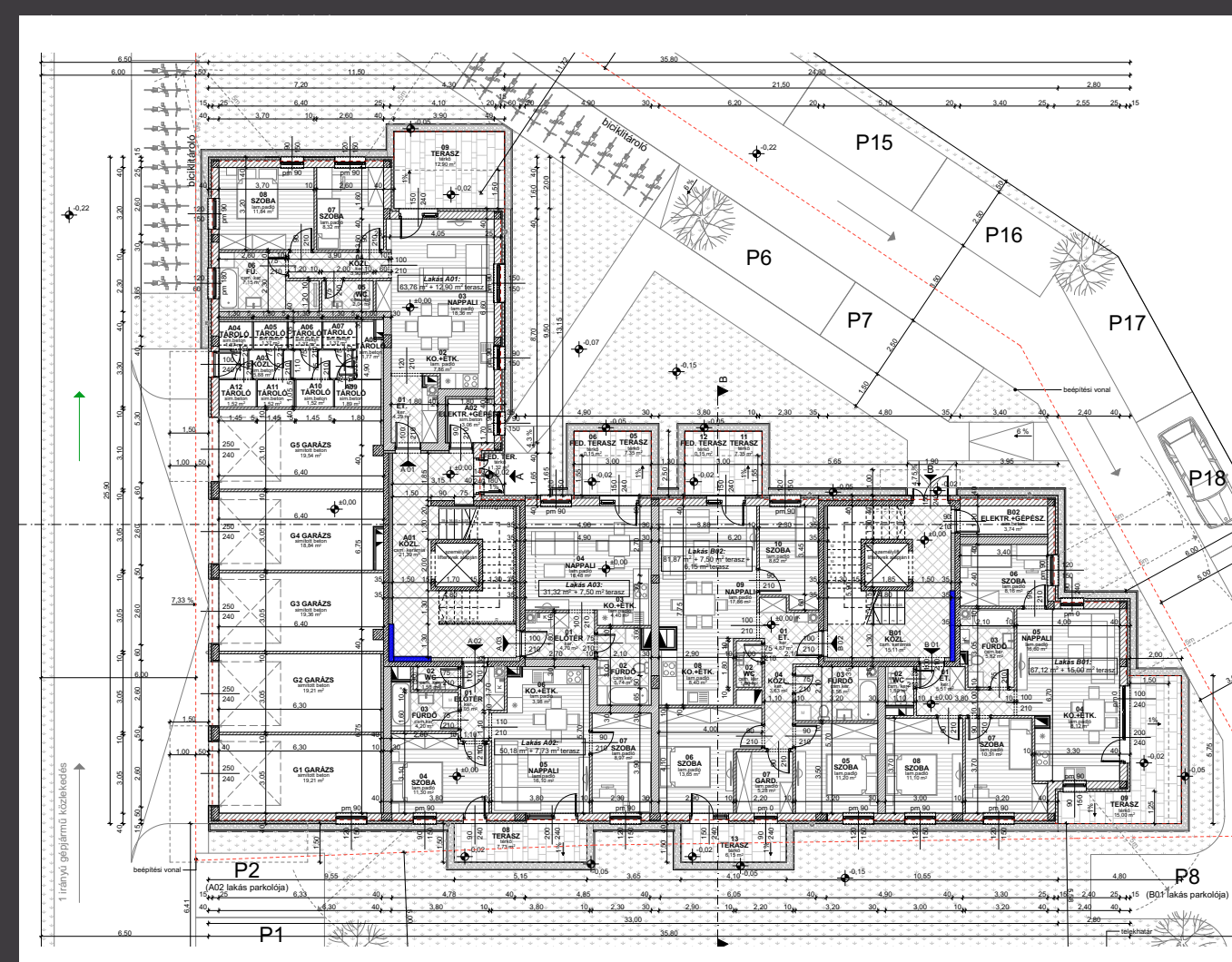
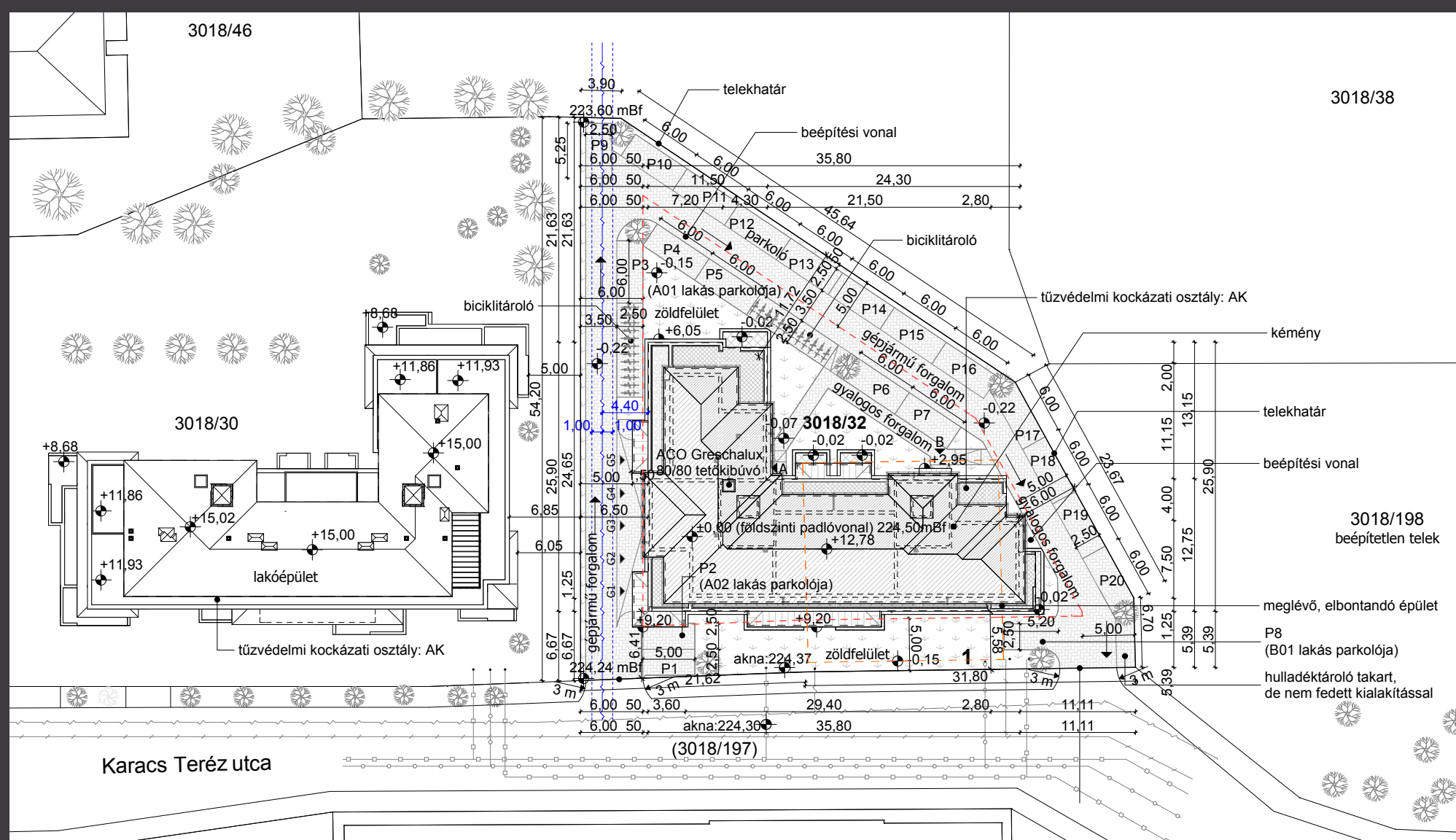
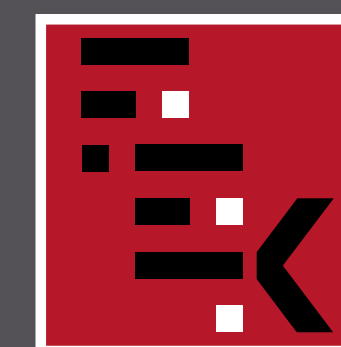
A lakásszámot a területre érvényes övezeti előírások alapján élhető és igényes zöldfelületi lefedettség és beépítettség mellett 22 db-ban határoztuk meg. A tervezési program szerint a megrendelő 4-5 különböző lakástípust kívánt megvalósítani közel azonos alaprajzi elrendezésben. A lakásokat 2 és 3 szobás variációkban terveztük, mindegyiket terrasszal vagy erkéllyel, fürdőtől elválasztott külön WC-vel, használható, praktikus alapterületekkel, letisztult, modern megjelenésű homlokzatokkal. A megrendelő az épületben 8 garázszt kíván megépíteni. A garázsokon felül az előírásoknak megfelelően 30 további parkoló kerül kialakításra a telken belül.



Az épület négyszintes kialakítású, a lépcsőházból rövid folyosón keresztül érhetjük el a lakásokat. A lépcsőház az épület középső részén, az épület észak-nyugati oldalán kapott helyet. A földszinten tárolók, a garázsok és 4 lakás került kialakításra. A földszinten és az első emeleti szinten található 2 és 3 szobás lakások a következő szinteken is hasonló elrendezési sémában ismétlődnek meg. A garázsok a lépcsőház és a közlekedőfolyosók fűtetlenek. Minden lakásban különálló WC helyiségek találhatóak, a konyha-étkező-nappali helyiségei egy légtérűek.

A homlokzaton letisztult anyaghasználat dominál, világos bézs, barna és antracit színű vakolt felületekkel, állókorcós, antracit színű alumínium attika fedésekkel. A lépcsőház bevilágításáról és szellőzéséről, füstelvezetéséről szabálytalan osztású függönyfal gondoskodik.

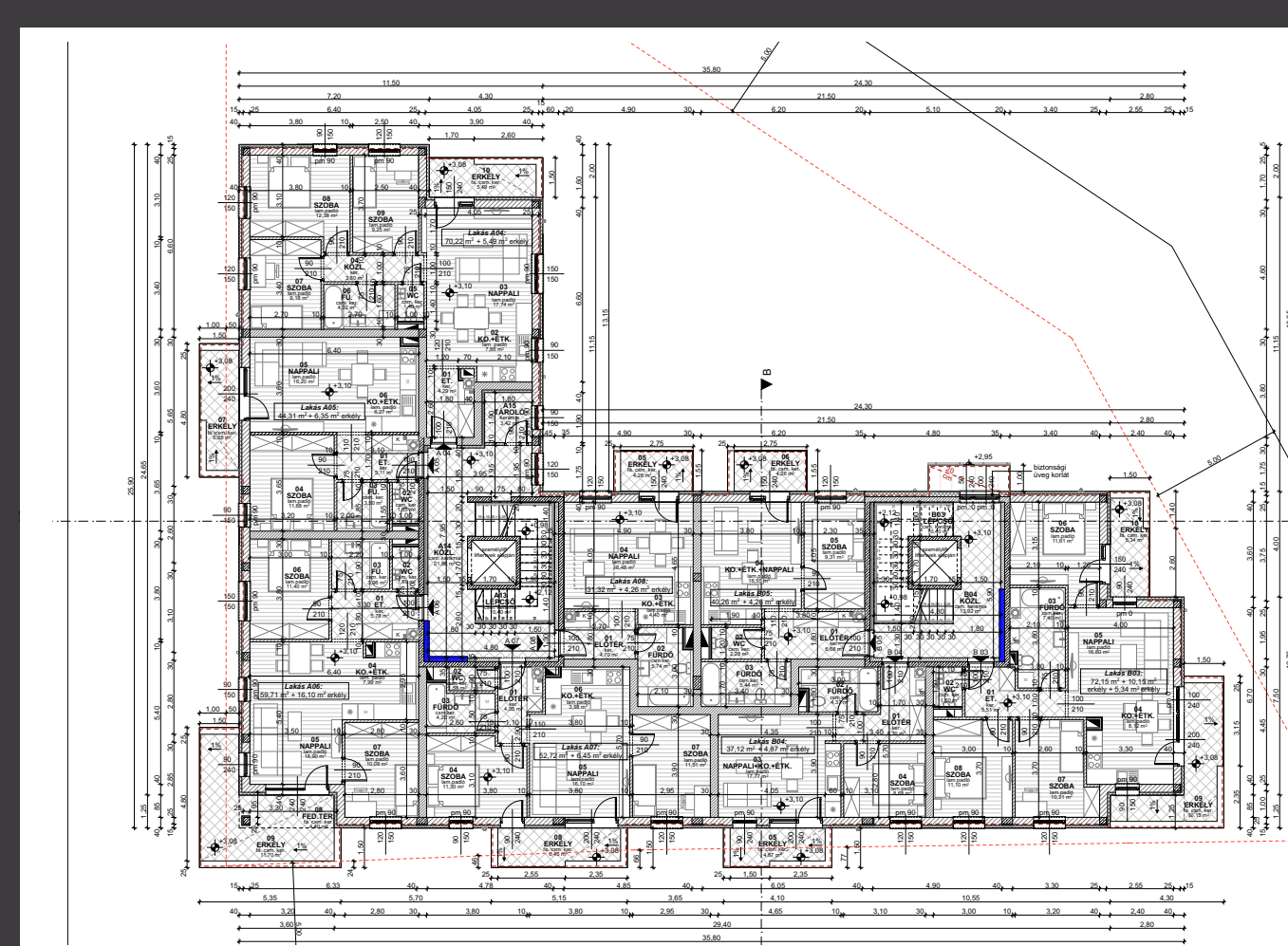
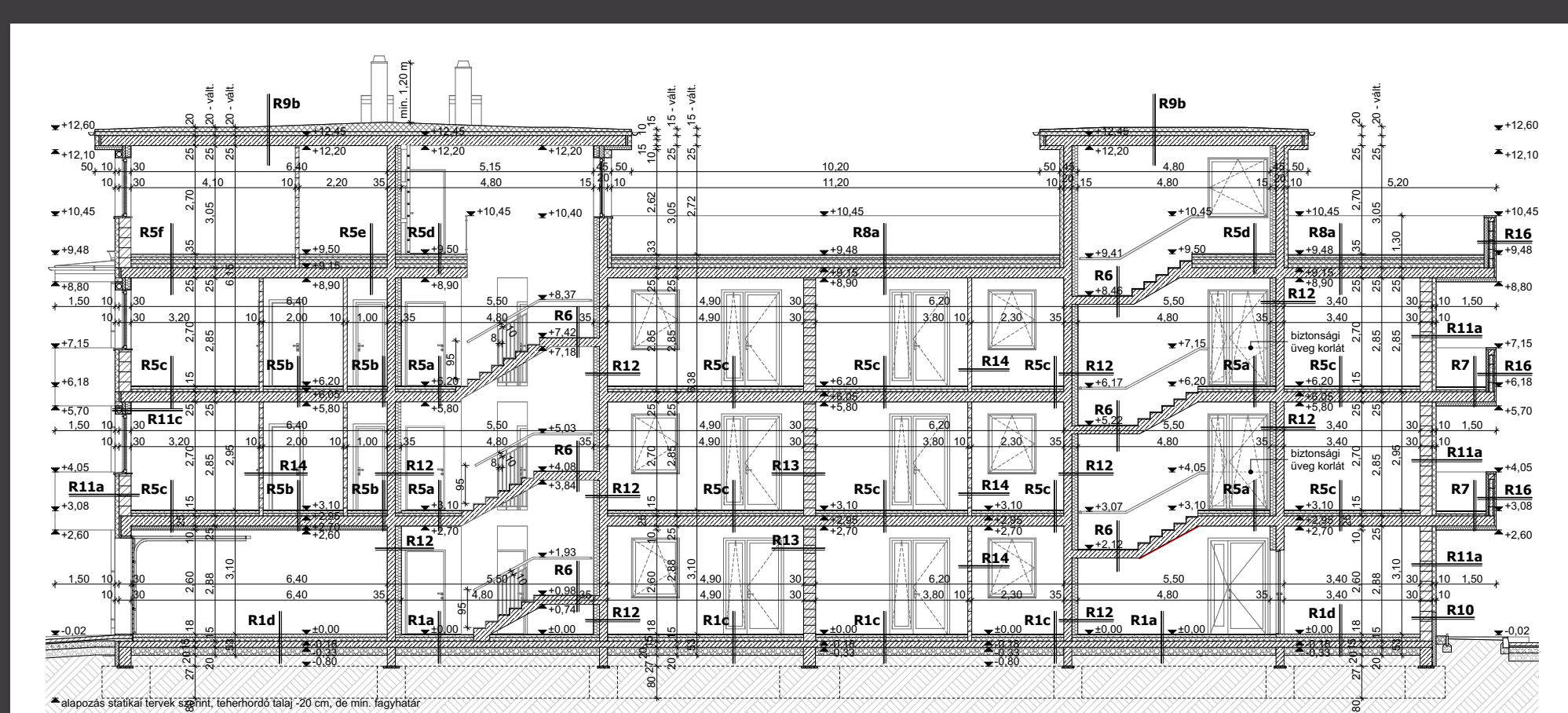




NOVÁK RÓBERT

25 LAKÁSOS LAKÓÉPÜLET VESZPRÉM

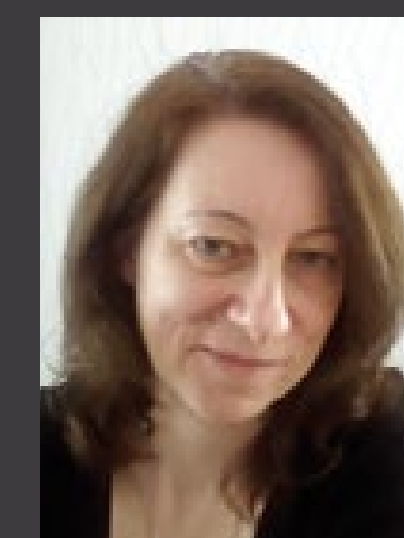
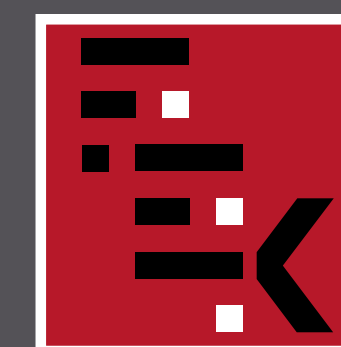
A tervezési terület Veszprém, Bakonyalja városrészen, a Karacs Teréz utcában helyezkedik el. A telek közel kelet-nyugati tájolású, számottevő lejtés nélkül, síknak tekinthető. A telek nyugatról a Karacs Teréz utcából nyitható meg. A megrendelő egy többlakásos társasház tervezésével bízott meg bennünket a hozzájuk tartozó parkolókkal, tároló helyiségekkel.



A lakásszámot a területre érvényes övezeti előírások alapján élhető és igényes zöldfelületi lefedettség és beépítettség mellett 25 db-ban határoztuk meg. A tervezési program szerint a megrendelő több különböző lakástípust kívánt megvalósítani közel azonos alaprajzi elrendezésben, 1 - 4 szobás variációkban. Minden lakáshoz terasz kapcsolódik, a garzon lakások kivételével fürdőtől elválasztott külön WC-vel, használható, praktikus alapterületekkel, fiatalos, de letisztult, modern megjelenésű homlokzatokkal. A megrendelő az épületben 5 garazst kívánt megépíteni. A telken belül 20 további parkoló került kialakításra burkolt felülettel.

A homlokzaton letisztult anyaghasználat dominál, törtfehér, okkersárga és szürke vakolt felületekkel, állókorcós, antracit színű alumínium attika és mellvéd fedésekkel. A lépcsőház bevilágításáról és szellőzéséről, füstelvezetéséről a harmadik emeleten elhelyezett nyílászárók gondoskodnak. A négyszintes épületben két lift is beépítésre került.





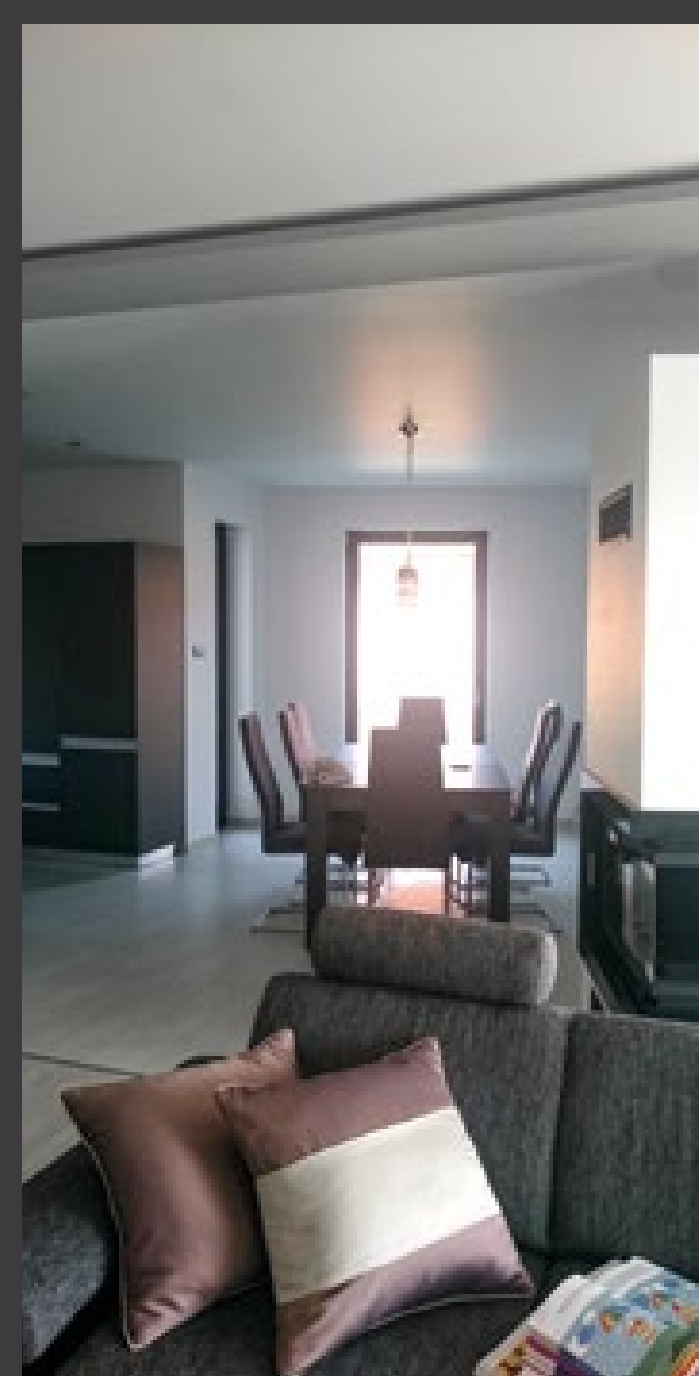
POZSGAI ANGÉLA

CSALÁDI LAKÓHÁZ KISKÖRÖS

Egy négytagú családnak terveztünk otthonot Kiskőrösön. Az épület hasznos alapterülete 236,92 m².

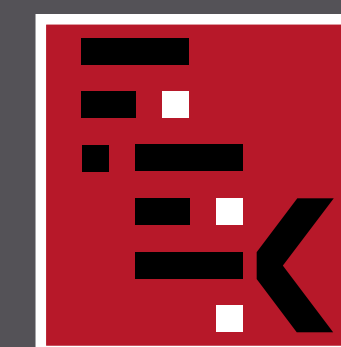
A ház tömegformálása erőteljesen geometrikus, az alaprajzban megvalósított funkciók szerinti szeparálás az épület tömegére is kivetül. Igény volt ugyanis, hogy a ház központi terébe érkezve, onnan két külön szeparált intim zónát különítsünk el. Az egyik a szülői hálórész dolgozó-vendégszobával, a másik a gyerekek szobái és ehhez kapcsolódóan a kiszolgáló helyiségek (mosókonyha, gépészet).

A koncepció szerint az épület az utca felé zárt, csak egy bejárattal kapcsolódik, és egyre beljebb haladva kinyílik a tér a kert felé. A homlokzati kialakítás a minimalizmus elvét követi, egyszerű, a funkcióknak megfelelő nyíláskiosztással, meghagyva a hangsúlyt a tömeg játéknak.





MOLNÁR TIBOR ÉPÍTÉSZETI DIJ



FEJÉR MEGYEI
ÉPÍTÉSZEK
KAMARÁJA



POZSGAI ANGÉLA

HŰTŐHÁZ IRODÁKKAL AKASZTÓ

Kiskőrös mellett, Akasztó külterületi ingatlanon egy új hűtőház csarnoképületet terveztünk, melyben zöldség-gyümölcs raktározási és csomagolási tevékenységet végeznek.

A csarnok beépített bruttó alapterülete 4640,25 m². Az épület tömegformálásában a funkció, a homlokzati megjelenésben az volt az építészeti szándék, hogy a mezőgazdasági tájat a természeti környezettel játékosan kösse össze az épület. Anyaghasználat és építészeti részletképzés szempontjából megkülönböztettük a csomagolással, raktározással kapcsolatos, valamint az irodai és szociális funkciókat.

A fejépilet homlokzati megformálása szerelt szálcement burkolat felhasználásával valósult meg, ezzel is jobbá téve a dolgozók munkakörülményeit. A csarnok-rész homlokzati felületeit sinuslemez fegyverzetű világos szürke szendvicspanelek alkotják, kiemelve a főépület játékoságát.

Statikai kihívás volt, hogy a manipuláló tér 38 m-es fesztávolságát egy vasbeton tartószerkezettel közbeső pillérek nélkül kellett megoldanunk a tér szabad kihasználása miatt.

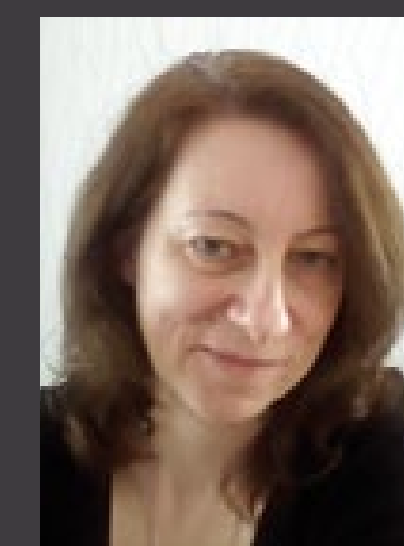
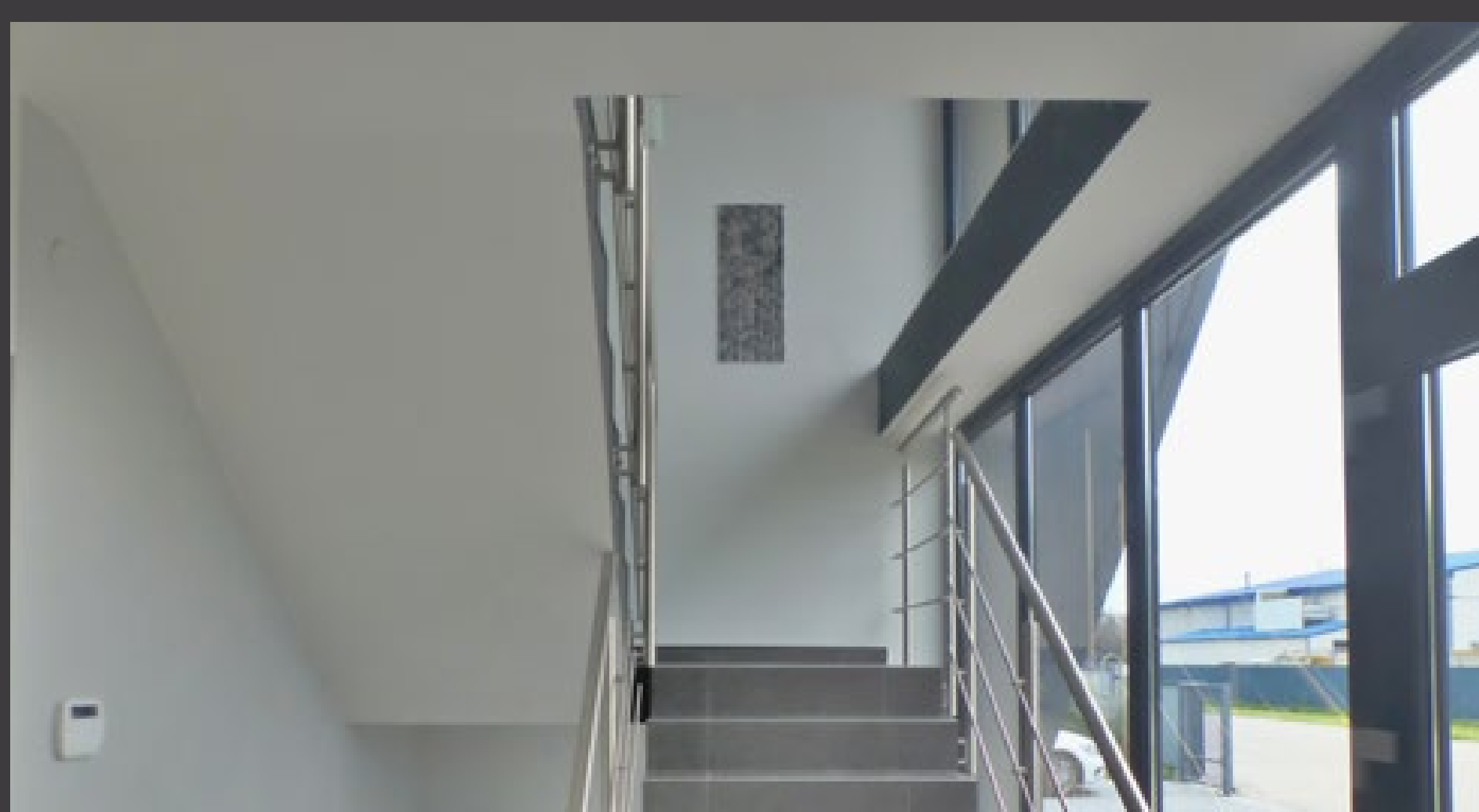
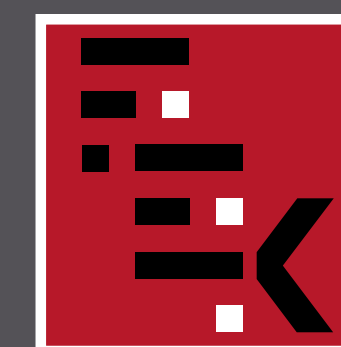
Az épülethez egy szociális rész is tartozik, az itt dolgozók számára fehér-fekete rendszerű öltözőblokkal, étkezővel. Ezek a funkciók a fejépilet rész földszintjén lettek elhelyezve. A tevékenység adminisztratív része az irodákban történik, amikhez tárgyaló és teakonyha is tartozik az emeleten.

Kamratestek kialakítása:

Utólagosan szétbontható, bővíthető 100-120 mm vastagságú panelekből állnak. Az elemek poliuretánhabos szigeteléssel rendelkeznek (freonmentes, nehezen éghető, önkiló). A kamrapanelek csatlakozásai hőhidmentesen vannak kialakítva, és eleget tesznek az OÉTI tisztíthatósági előírásainak. Az épületben 4 db normál hűtő és egy sokkoló hűtőkammera található. A kamrák gázos, kompresszoros hűtéssel vannak ellátva. A rendszer részét képező kondenzátorok az épület rakodó felőli falára vannak szerelve a gépészeti helyiség mellett.

A szállításhoz a rakodás a manipuláló térből nyíló dokkoló kapun történik, ami felfújható kaputömítéssel van ellátva.





POZSGAI ANGÉLA

ÖSSZESZERELŐ MŰHELY ÉS RAKTÁR KISKÖRÖS

Kiskőrösön egy családi vállalkozás számára egy összeszerelő műhely és raktár épület tervezése volt a feladatunk, mely két ütemben valósult meg. Első ütemben a műhely és a fejpület, a második ütemben a raktárrész épült meg. A beépített bruttó alapterület: 783,75 m².

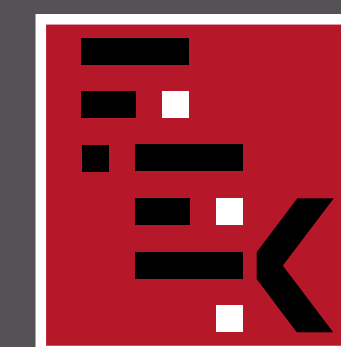
Az itt dolgozók létszáma 6 fő, akik számára a fejpületi részben lett kialakítva a szociális blokk étkezővel, illetve irodák az emeleten. Az épület ipari környezetben helyezkedik el, egy kisebb ipari park részeként igényesen kialakított infrastruktúrával, beléptető kapuval és belső úttal, közvilágítással.

Az építészeti kialakítás során törekedtünk a környezetéhez igazodó, mértéktartó, egyszerű, a funkciót a homlokzati megjelenésen is visszatükröző épületet alkotni. Egyszerű színhasználatra és formai megjelenésre törekedtünk. A fejpület hangsúlyát a főbejárat üvegezett felületének transzparenciája és előrenyúló tömege adja. Az épület homlokzati kialakítása hol láttatni enged, hol elrejt a mögöttes lévő funkciót.

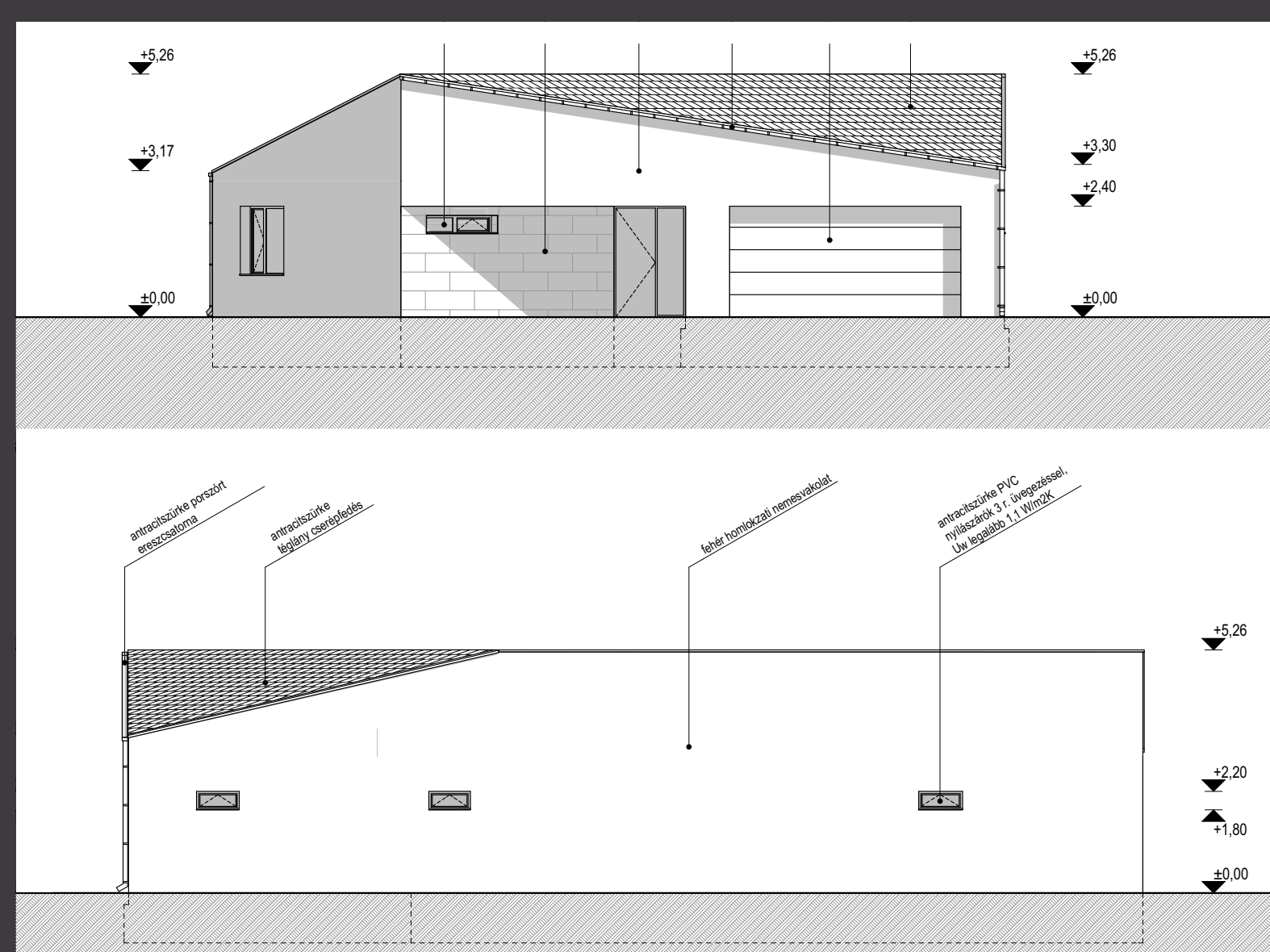
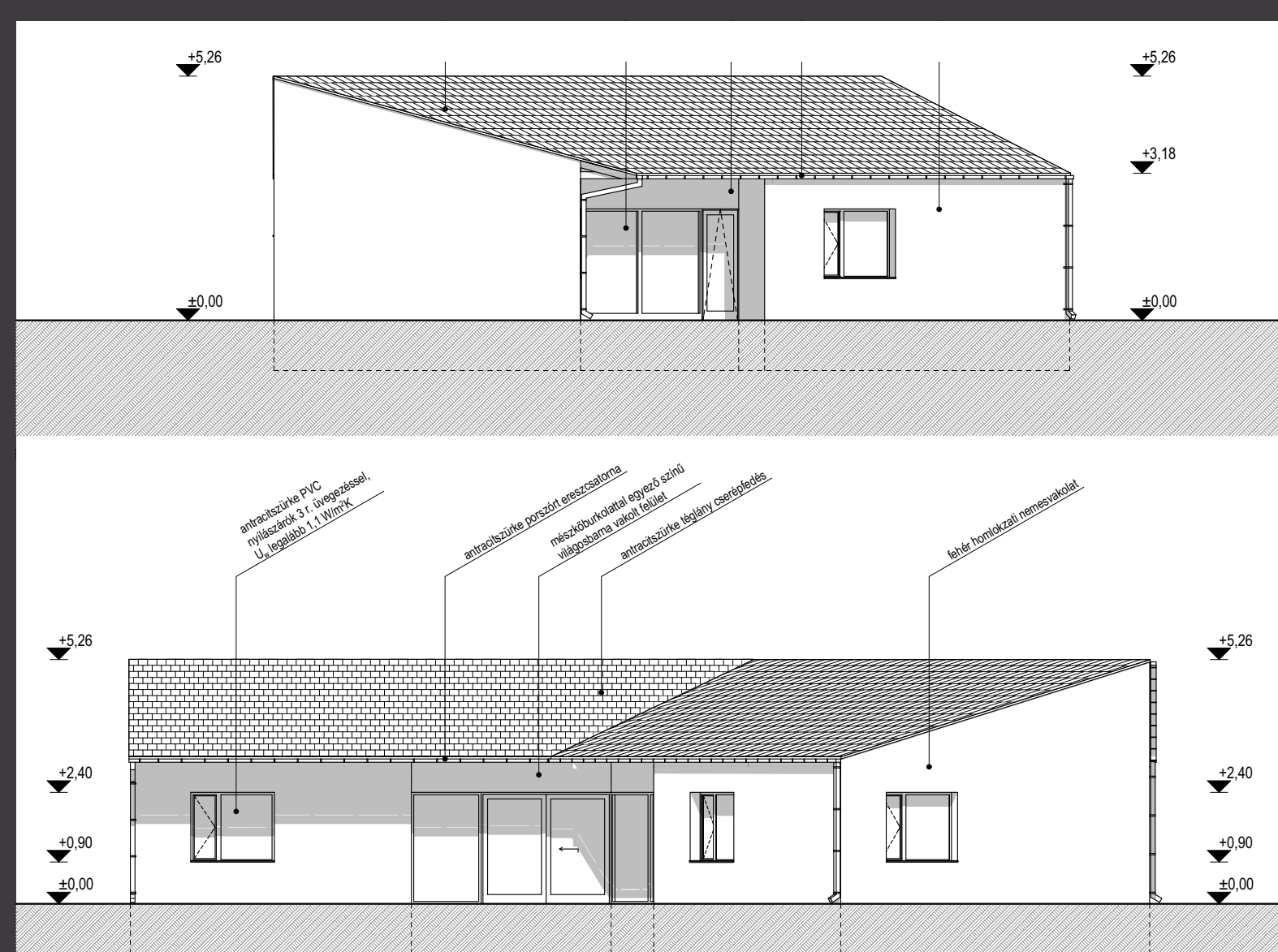
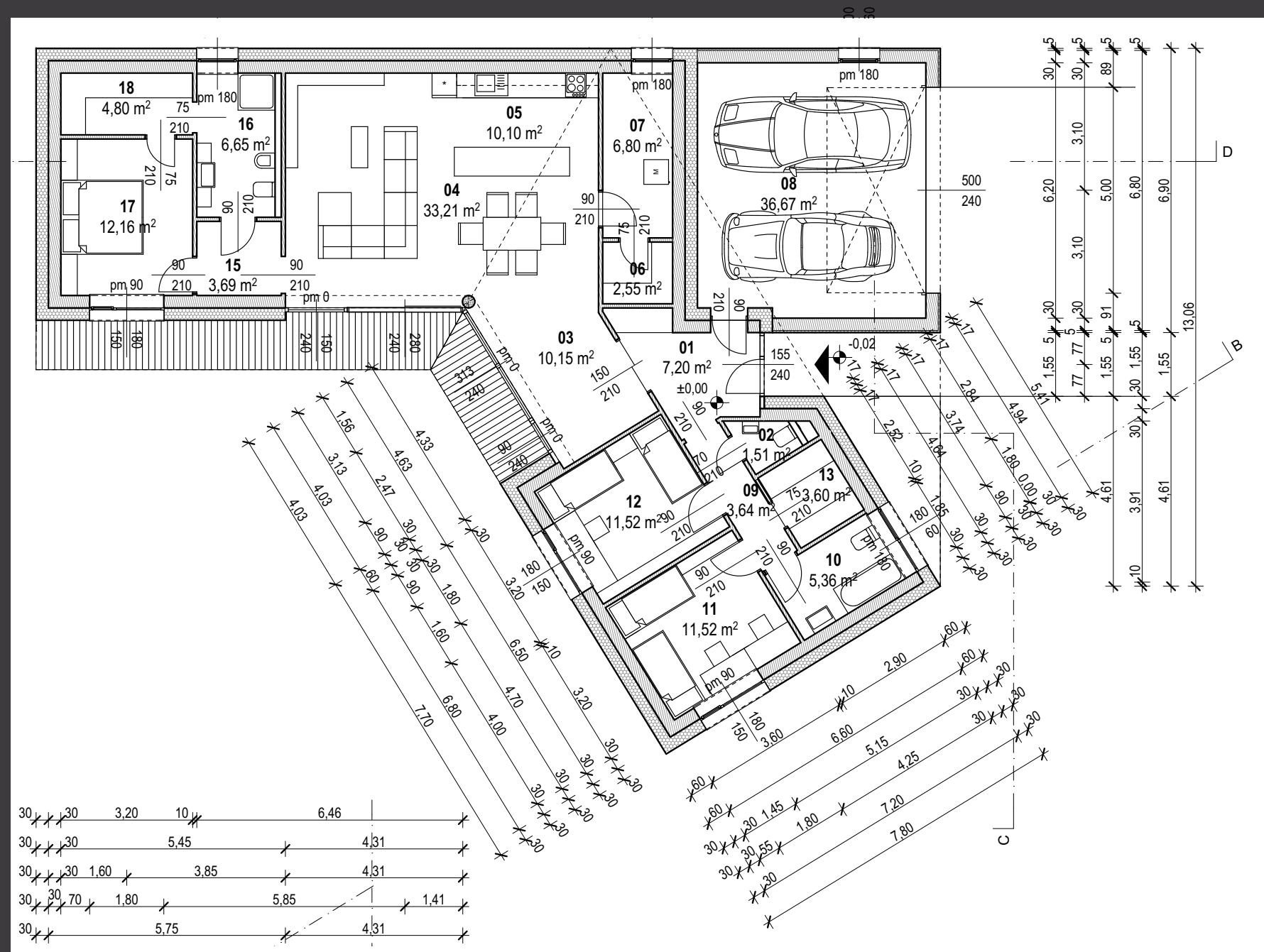




MOLNÁR TIBOR ÉPÍTÉSZETI DIJ



FEJÉR MEGYEI
ÉPÍTÉSZEK
KAMARÁJA



REZSNYÁK PÉTER

ENERGIAHATÉKONY CSALÁDI HÁZ GÁRDONY

A megrendelők egy szerethető, egyszerű, modern, egyedi épületben képzeltek el családjuk jövőjét. A hosszas keresgélés után kiválasztott ingatlan a Velencei-tóhoz közel, Székesfehérvár és a munkahelyük tengelyében található. Ide álmotdtek egy alacsony energiafelhasználású, ideális méretű családi házat. Olyat, ami nem kicsi, nem nagy, megfelelő kapcsolatban van a környezetével, ugyanakkor a szükséges intimitást is biztosítja a lakóknak.

Az alaprajz kialakítása során döntő szempont volt, hogy kialakuljon egy olyan terasz, ami az utca felől védett, miközben szervesen kapcsolódik a nappali teréhez. A szülők lakóterét az igények szerint elkülönítettük a nappali közös terétől, ahol a családi élet java zajlik. Az épület lehetőséget teremt a bővülő család új tagjainak a fogadására, de akár a távolabb élő szülőket is kényelmesen el lehet majd helyezni egy-egy alkalommal. Mindeközben a tájolást is figyelembevéve biztosítható, hogy az épület folyamatosan napfényes, és otthonos minden napszakban.

AZ ÉPÜLET PARAMÉTEREI:

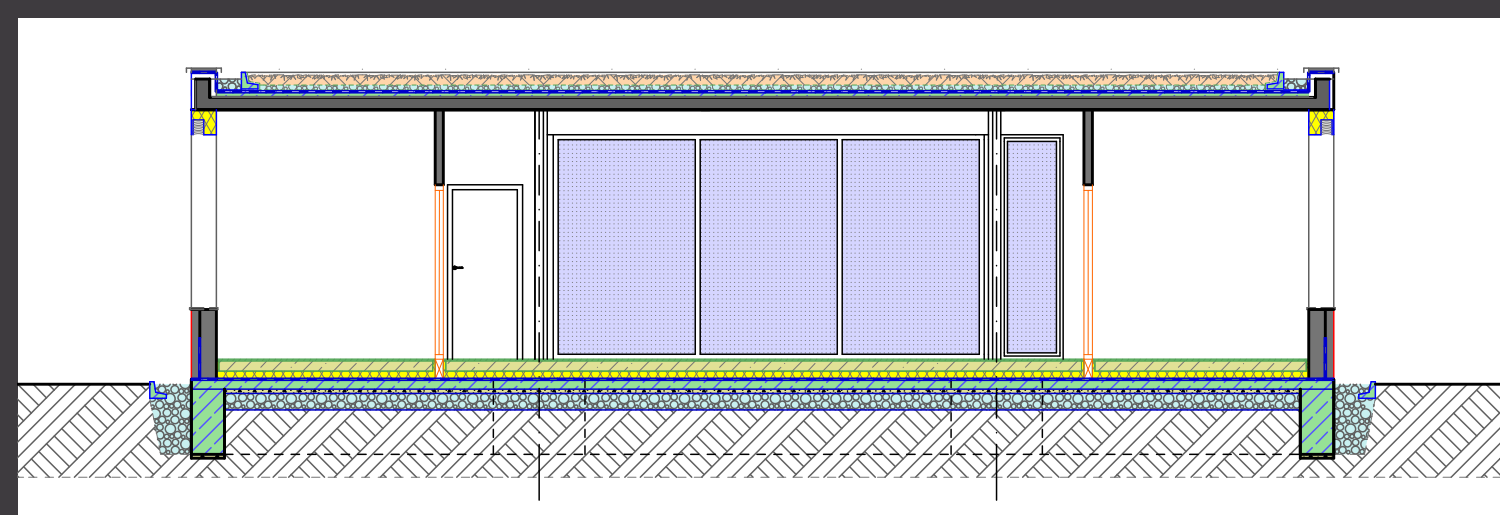
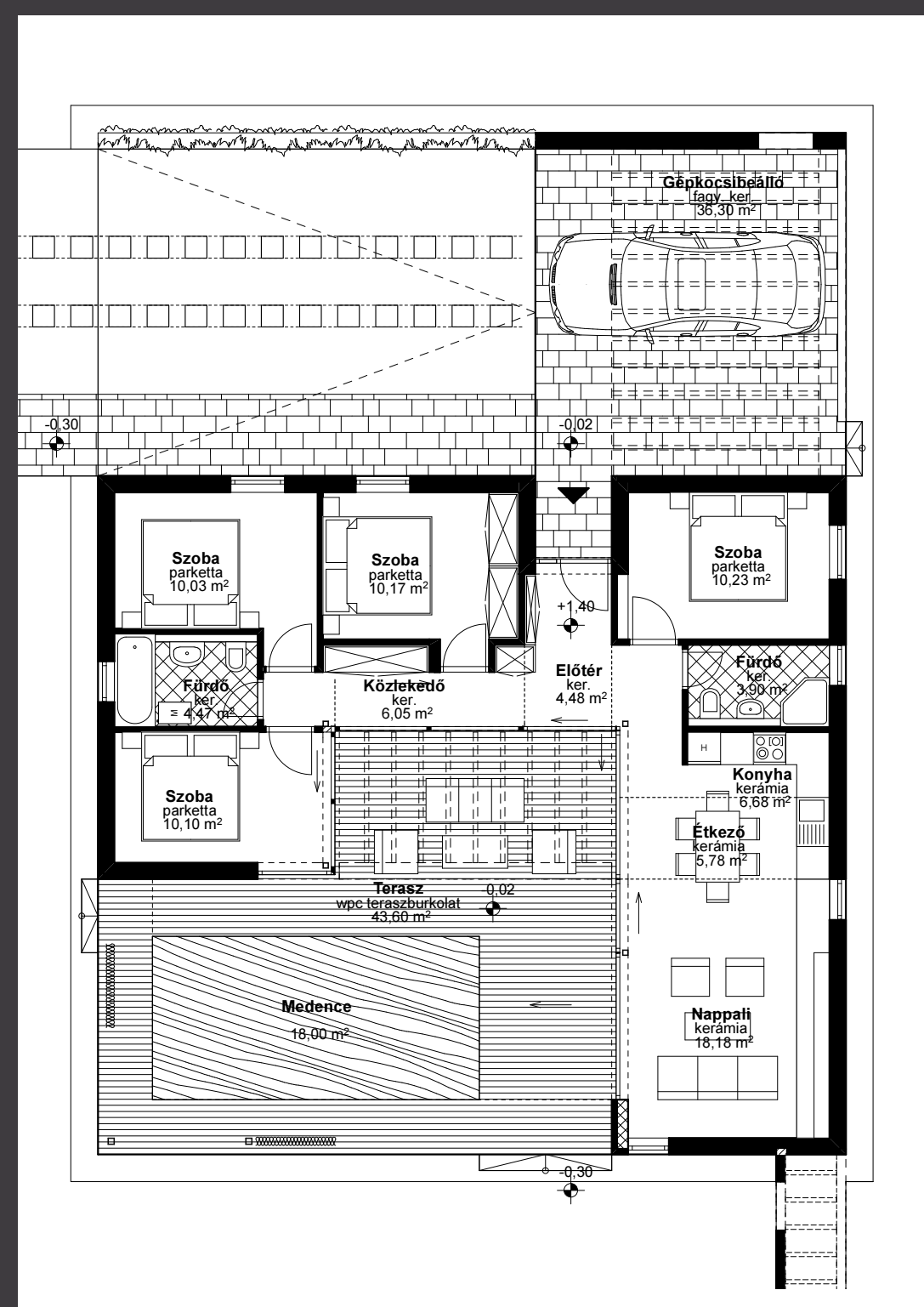
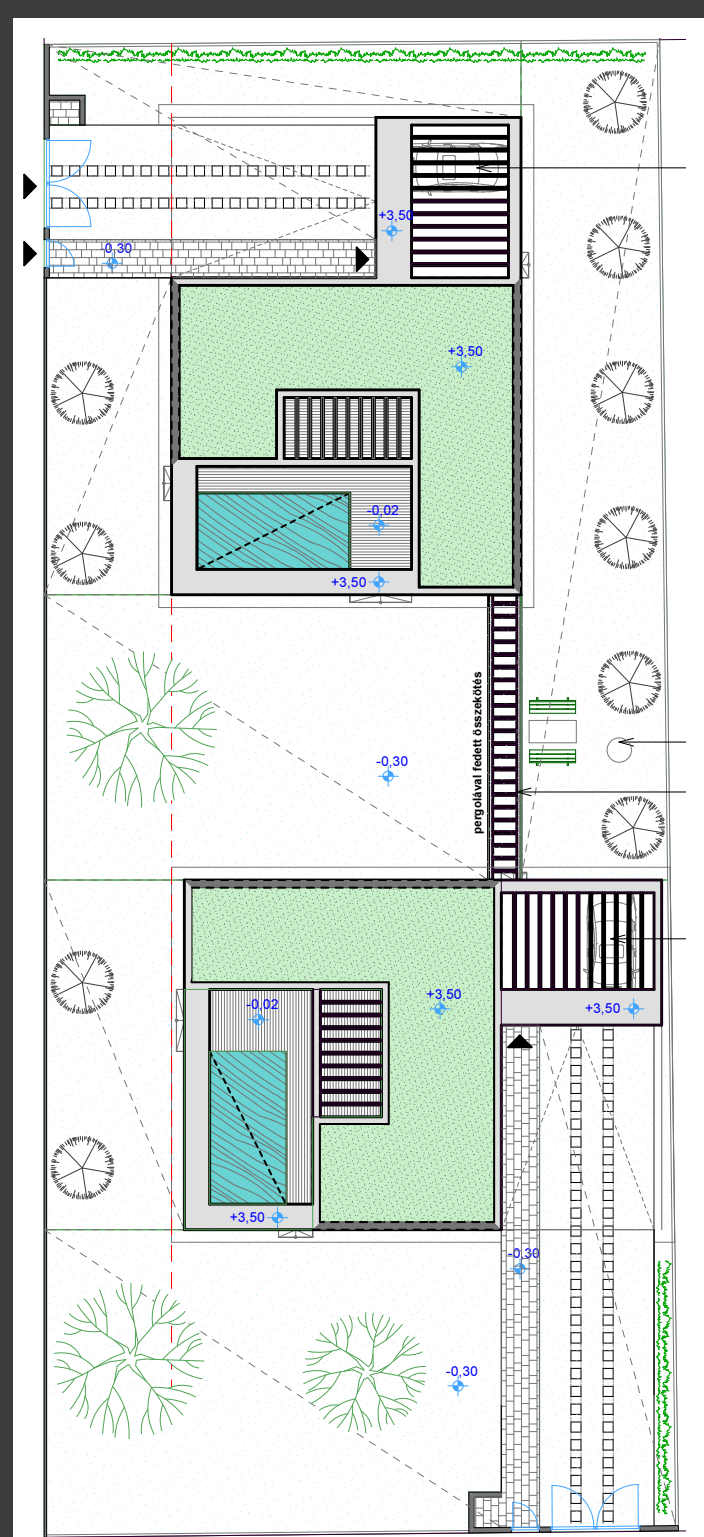
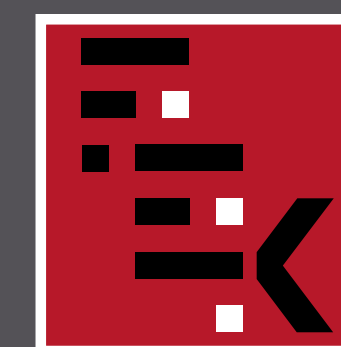
Hasznos alapterület: 135 m², garázs alapterület: 37 m²
Energetikai besorolás: jelenleg CC (napelemekkel AA++)
Energetikai méretezés: PHPP passzívház méretező programmal optimalizálva és ellenőrizve (27Kwh/m²/év)

Épületgépészet: központi szellőzés, hővisszanyeréssel, kapcsolt melegvíztermeléssel, mely során a szellőzőlevegőből kinyert hővel fűtjük a használati melegvizet. Padlófűtés elektromos hőtermelővel.

Árnyékolás: motoros zsaluziák, nagy kiülésű ereszek.

Szerkezetek: monolit VB lemezalap, 30 cm vázkerámia teherhordó falazat, rácsostartós könnyűszerkezetes tető, 20 cm grafitos homlokzathőszigetelés, 35 cm papírpelyhly mennyezeti hőszigetelés, 3 rétegű melegpéremes üvegezéssel ellátott nyílászárók.





SZIKSZ TIBOR

BALATONI NYARALÓ BALATONAKARATTYA



Az építetők megbízásából kétlakásos lakóház megtervezésére kaptam megbízást.

Szabadon álló beépítéssel földszintes, lapostetős, kétlakásos lakóházat terveztünk. Az „A” jelű lakóegység bejárata a Szent István utca, a „B” jelű lakóegység bejárata a Toldi Miklós utca felől van.

A lakóegységeket a közös tűzgyújtó, „halaszlé-főző” helyhez vezető pergola köti össze. Az „A” és „B” épületrész külön-külön is megfelel a beépítési előírásoknak, azonos alaprajzi kialakításúak eltérő tájolással.

Az épület a belső teraszai és a medencék felé teljesen nyitott üvegfelülettel, „fél átriummal” fordul. A teraszok és a gépkocsi-beálló felett pergola árnyékoló van.

A két épületrészt közös alapozással és falstetttel pergola köti össze. Az épületet két egymásba forduló, funkcióban és színben elválasztott homlokzati felület osztja. A belső terasz felé néző homlokzatok világos bézs, a külső homlokzatok törtfehér nemesvakolat színezést kapnak.

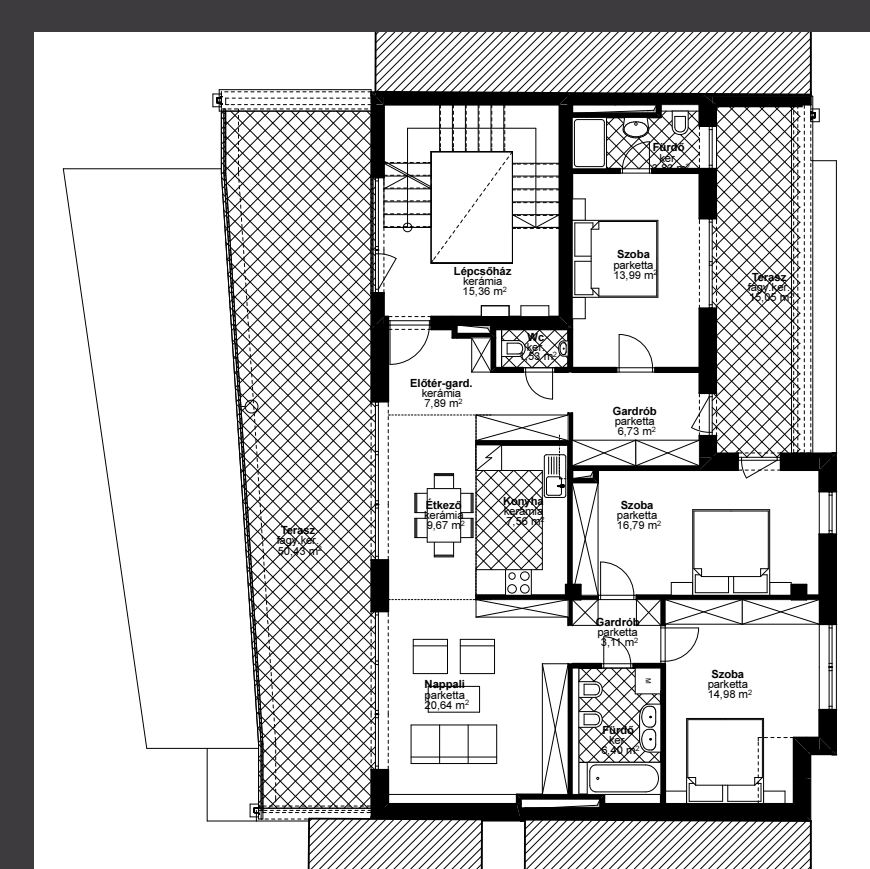
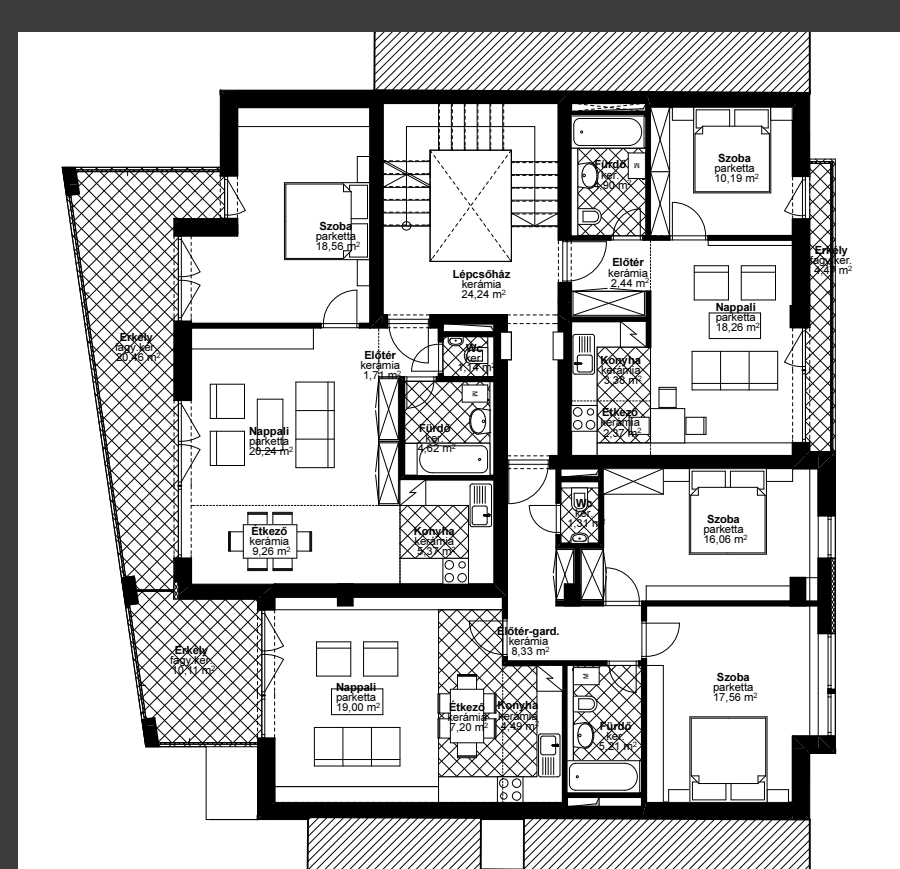
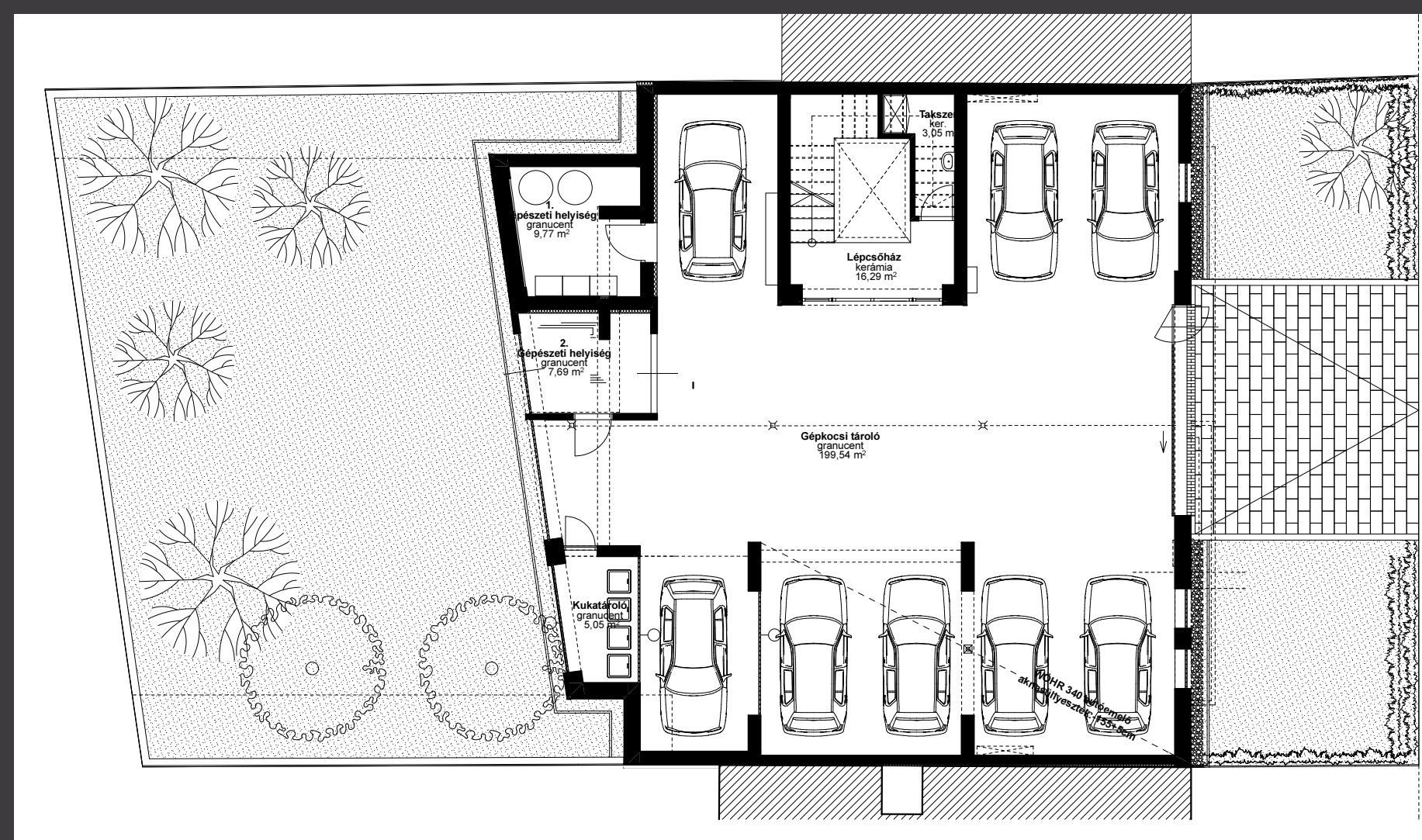
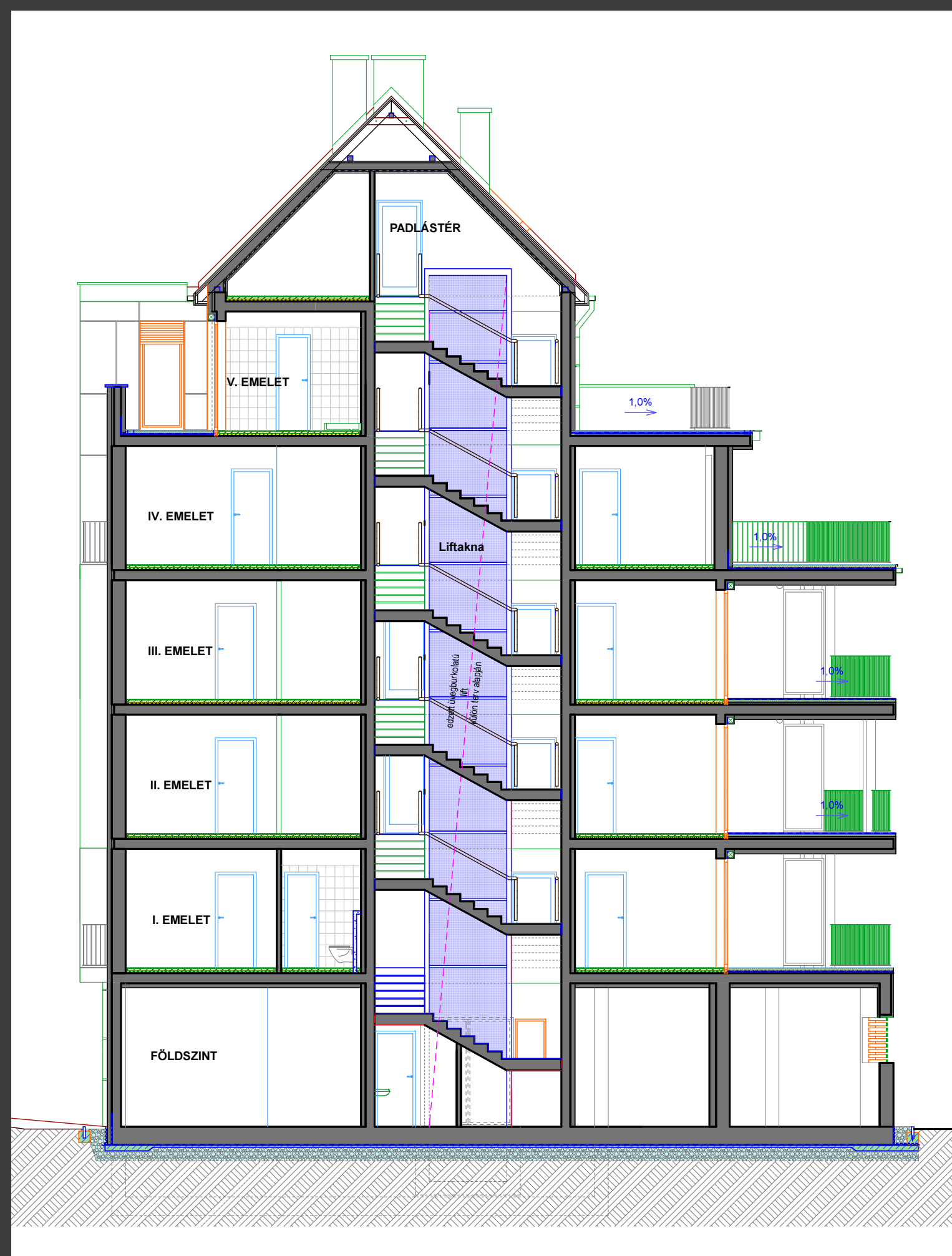
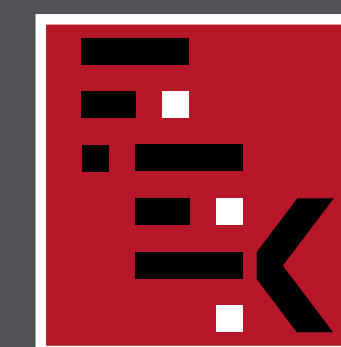
A lakóegységek központi fűtését és melegvíz ellátását levegő-hőszivattyú biztosítja. A hőszivattyú beltéri egysége az előtérben, a kültéri egysége a pergolával fedett gépkocsi-beálló oldalfalán van.

Az „A” és „B” lakóegység azonos alaprajzi kialakítású, elforgatott tájolással. Az előtérből nyílik a vendégszoba és a hozzá kapcsolódó fürdő. A vendégszoba felőli oldalon van a nappali-étkező-konyha blokk a belső teraszra megnyitott homlokzattal.

Az L-alakú épülettömeg másik oldalán, az előtérből nyílik a 3 szobás pihenő-hálószoba egység külön fürdővel.

A nappali tér a terasz és a medence felé parapet nélküli üvegfelületekkel kapcsolódik. A terasz feletti pergolas árnyékolást nyáron vászon napellenző árnyékolókkal lehet kiegészíteni.





SZIKSZ TIBOR

TÁRSASHÁZ BUDÁN, ZÁRT SORBAN BUDAPEST, XI. KERÜLET

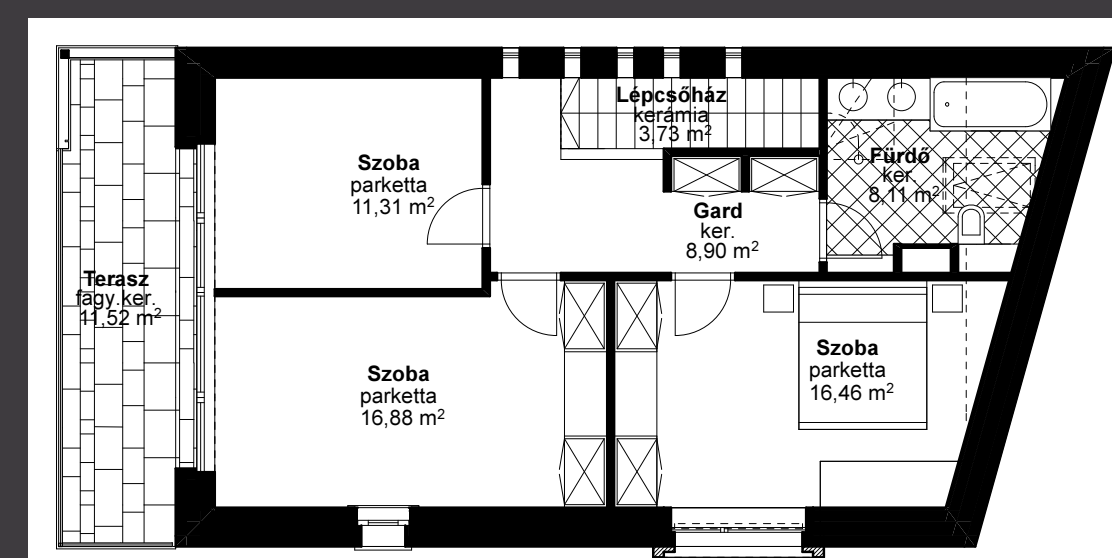
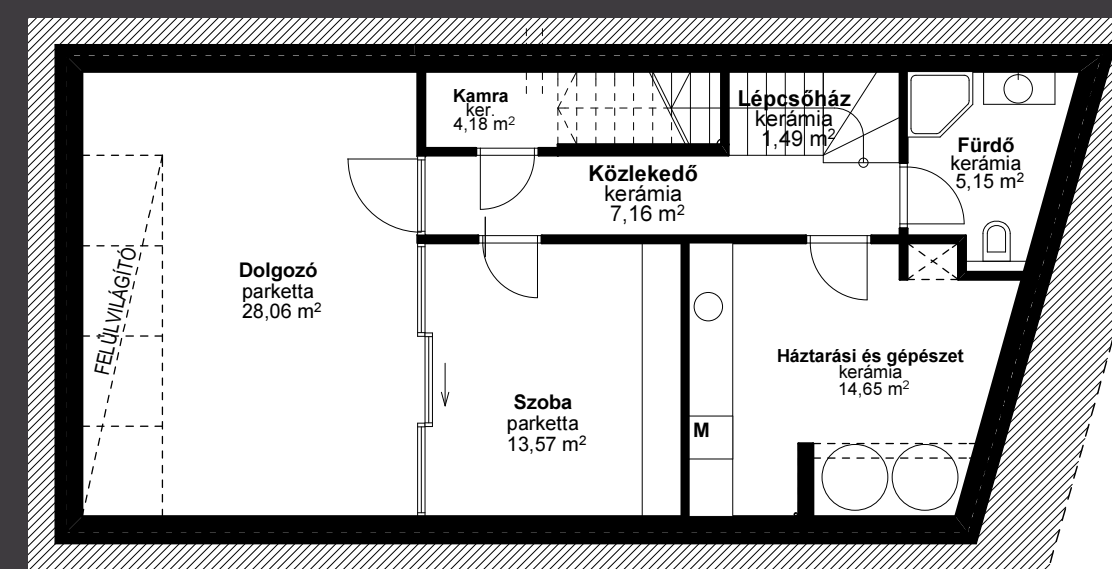
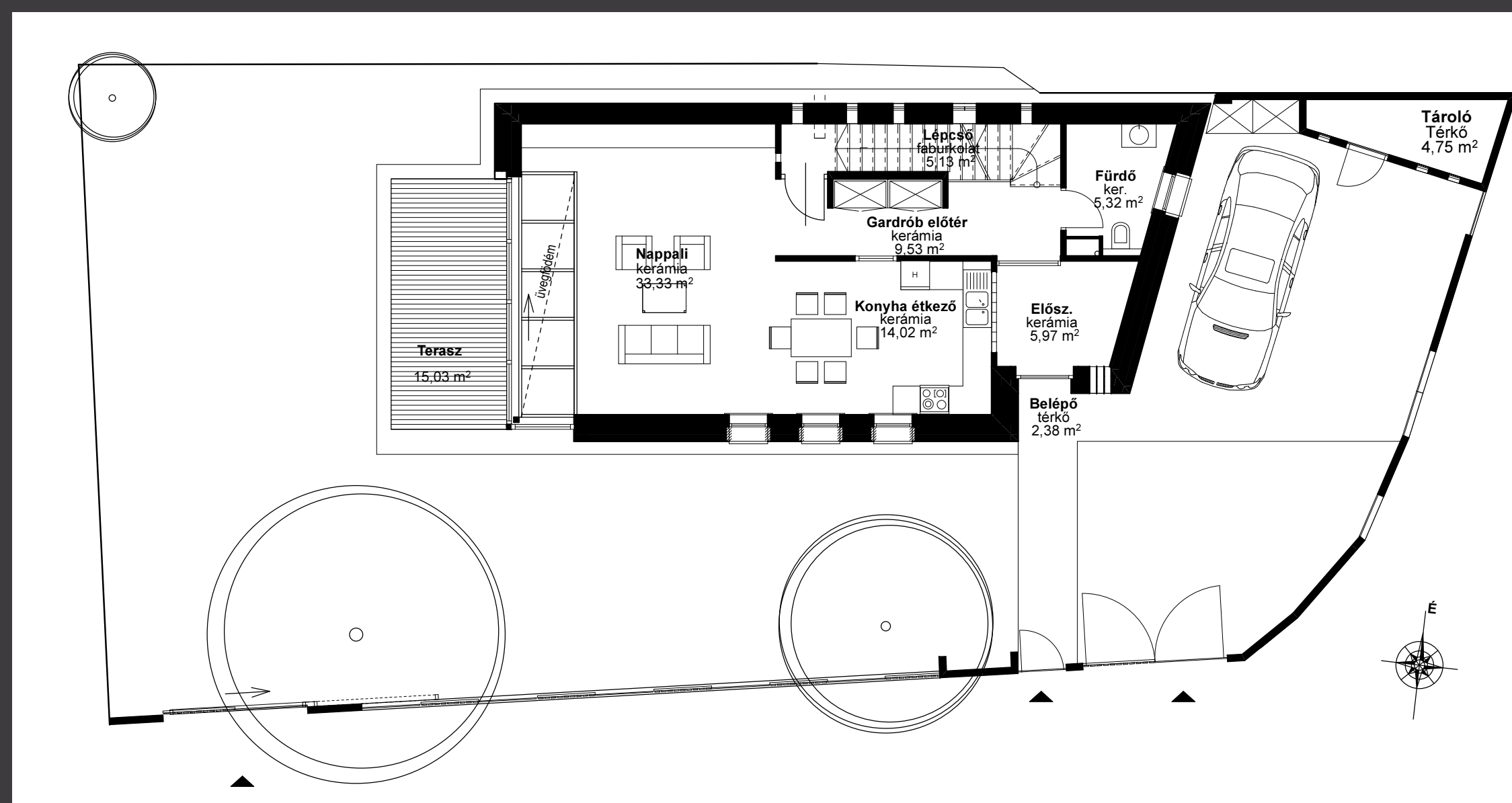
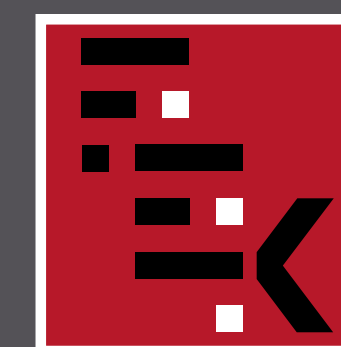
Zárt sorú beépítéssel kialakított társasházat terveztünk. A beruházó különböző alapterületű lakások kialakítását kérte. A lépcsőház az épület keleti, tűzfalal szomszédos oldalán van. A központi lépcsőház három karja veszi körbe az üvegburkolatú liftet. Az épület földszintjén fedett-nyitott 12 férőhelyes gépkocsi-tárolót terveztünk.

A ház egyszerű tömegét az utcafronton a teraszok és kiugró konzolos épületrészek teszik változatosabbá. A külső-belső felületsíkok színükben eltérnek, az alap világos bézs színű vakolt homlokzati síkból kiugró tömegekre sötét bézs színű nagytáblás kerámia (Kerlite) burkolatot terveztünk. A hátsókerti homlokzat burkolata világos bézs színű nemesvakolat, melyet a fehér erkélylemezek osztanak.

A központi lépcsőházból általános szintenként (1., 2., 3. emeleten) 3 lakás nyílik, egy egyszobás, egy kétszobás, és egy háromszobás.

A 4. emeleten az épülettömegbe visszahúzott terrasszal kialakított lakószintet terveztünk két lakással, egy nagyobb 111,80 m²-es, 4 szobás észak-déli homlokzatra nyitott lakással, és egy kisebb, 66 m²-es kétszobás, déli utcafrontra megnyitott lakással. Az 5. emeleten, a lift utolsó kilépőszintjén egy 113,5 m²-es, észak-déli oldalon nyitott, teraszos lakást alakítottunk ki.





SZIKSZ TIBOR

LAKÓÉPÜLET SZÉKESFEHÉRVÁR.

A telek méreteit, előírások adta lehetőségeket figyelembe véve az északi oldalhatáron álló lakóházat terveztem. Az épület gyalogos és gépkocsi behajtója egymás mellé, a telek keleti oldalára került, így a fennmaradó telekrészen használható méretű lakás alakult ki, jó tájolású, nyugati hátsókerttel.

A ház alapkonceptiója a szintenkénti funkciószétválasztás. A földszinten a telek adottságai miatt mosókonyha, gépészet és tárolók kialakítására már nem volt hely, ezek a funkciók kerültek a víz-záró betonból készült hőszigetelt pincébe.

A földszinten, a keleti előkertben van a két férőhelyes gépkocsibeálló és kukatároló. Mellette, az épület déli oldalán található a bejárat. Az előtérből közvetlenül nyílik az egykarú lépcsőház, jobbra a földszinti fűdő, balra a nyugati oldalon a konyha-étkező-nappali blokk kapott helyet. A nappali közvetlen kapcsolatban van a nyugati terasszal és a hátsókerttel.

A húzott egykarú lépcsőn felérkezve a közlekedőből három hálószobát érünk el a hozzájuk tartozó gardrób és fürdőblokk mellett. Két lakószoba a nyugati városképre, egy pedig a délkeleti oldalra néz.

A Donát és a Vereckei út felőli telekhatáron, valamint az északi és nyugati telekhatárra új kerítést terveztem. A kerítés az épület homlokzati burkolatával megegyező kisméretű bontott téglából készült, fa betétekkel oldva a kerítés tömörségét.

