

New York, 2170 A Sporaarchitects víziója az amerikai nagyvárosról

Quo vadis, avagy merre tartasz tájépítészet?

Egy szakma doyenje | Mócsényi Mihály

Prima Primiissima Díjas tájépítész | Török Péter

Az első modern villakert rekonstrukciójáról | Herczeg Ágnes

Az építészet szakmagyakorlásának jövőjéről | interjú Magyar Máriával

Verselő építészek | Vadász Bence – M. Miltényi Miklós új könyve

SZAKMAI NAPOK 2013 KREDITPONTOS KÉPZÉS

Január 30. szerda

GYŐR

Széchenyi István Egyetem
9026 Győr, Áldozat u. 12., J1-es előadó

Február 6. szerda

BUDAPEST

BME, „A” épület, konferencia terem
1111 Budapest, Egy József u. 20-22.

Február 13. szerda

PÉCS

PTE Pollack Mihály Műszaki Kar
7624 Pécs, Boszorkány u. 2.

Február 20. szerda

VESZPRÉM

Medgyaszay István Szakképző Iskola
8200 Veszprém, Tüzér út 42.

Február 27. szerda

SOPRON

Nyugat-magyarországi Egyetem,
Faipari Mérnöki Kar, Építéstan Tanszék
9400 Sopron, Bajcsy Zs. u. 4., B. épület 7. terem

Március 6. szerda

SZÉKESFEHÉRVÁR

Belvárosi I. István Középiskola Jáky József Tagintézménye
8000 Székesfehérvár, Deák Ferenc u. 11.

Március 13. szerda

DEBRECEN

Kölcsey Központ
4026 Debrecen, Hunyadi u. 1-3.

Március 20. szerda

SZEGED

Vedres István Építőipari Szakközépiskola
6720 Szeged, Horváth Mihály u. 2.

Rugalmas építészeti megoldások méretre gyártott vasbeton elemekkel

Szinte bármely építési szituációban alkalmazhatóak a köztudatban kötött rendszerként élő elemek. A méretre gyártott Leier vasbeton elemek komplett rendszert alkotnak, amellyel a pincétől, az egyes szinteken keresztül a tetőtérig, az egész épületszerkezet, hatékonyan és gyorsan felépíthető. Az épületszerkezet nagy pontosságot és gondos kivitelezést igénylő csatlakozási csomóponti megoldásait már az üzemi előregyártás fázisában kialakítják. A Leier Szakmai Napok célja az előregyártott kéregelem alkalmazási lehetőségeinek széles körű bemutatása.

MMK (01/2013/0001): **1,5 pont**

MÉK (2012/315): **1,5 pont**

Regisztráljon a www.leier.hu oldalon lévő bannerre kattintva.



KONFERENCIA PROGRAM

08.30–09.00 **Regisztráció**

9.00–9.20

Köszöntő, megnyitó

Komlós Andor, ügyvezető igazgató,
Leier Hungária Kft.

9.20–10.10

Az előregyártott vasbeton szerkezetek szabályozása

Kapu László, mérnök-közgazdász, igazságügyi
szakértő

10.10–11.00

Épületszerkezeti szaktervezés fontossága a vasbeton építésben

Farsang Attila, okl. építészmérnök, épületszerkezeti
szakértő, ügyvezető, Farsang Terv Kft.

11.00–11.20

Új építőanyag rendszerek az innováció, hatékonyság és a környezettudatosság jegyében

Hornyak Szabolcs, okl. magasepítő üzemmmérnök,
termék menedzser, Leier Hungária Kft.

11.20–12.50

Nanotechnológia építőanyag-ipari alkalmazása, betontechnológiai alkalmazások

Dr. Orbán József, okl. szerkezetépítő mérnök,
okl. betontechnológus szakmérnök, műszaki
tudomány kandidátusa, PTE Pollack Mihály Műszaki
Informatikai Kar, Anyagtan és Geotechnika Tanszék

12.50–13.50 **EBÉDSZÜNET**

13.50–14.40

Épületenergetikai és épületfizikai szempontok meghatározása

betonszerkezetek tervezésénél
Dr. Szabó Péter, építész, egyetemi docens,
Nyugat-magyarországi Egyetem

14.40–15.30

Előregyártott vasbeton szerkezetépítés geometriai megközelítésben

Kis Albert, okleveles építőmérnök, geodéziai
tervező, geodéziai szakértő, BME Geodéziai Tanszék,
mestertanár

Előregyártott látványbeton elemek

Kozák János, okl. szerkezetépítő mérnök,
tartószerkezeti tervező, szakértő, Argomex Kft.
ügyvezető

15.30–16.20

Előregyártott építőelemekből épült épületek homlokzati hőszigetelése

Hülber Attila, okl. építészmérnök, építész tanácsadó,
Baumit Kft.

16.20–17.00

Leier előregyártott vasbeton szerkezetek a tervezésben és kivitelezésben

Magyar Gábor, okl. mérnök, vezető tervező,
tanácsadó, Leier Hungária Kft.

17.00 **Zárszó**



Tartalom

04 Magyar Építész Kamara – Állásfoglalás

Kamaráink közös tájékoztatója

05 Közlönytől közlönnyig

Hírek az építészeti közelmúltjából

10 Quo vadis, avagy merre tartasz?

Léptékváltás a hazai tájépítészetben | Möcsényi Mihály és a szerethető táj

A tájépítészet oktatásáról | A Tájépítészeti Kar húszéves jubileuma

Egy szakma több dimenzióban | Paradigmaváltás a tájépítészetben?

A tájépítészet és a jogszabályi környezet | A tisztázó félmondatok szükségességéről

Az elsők egyike | Egy modern villa kertjének rekonstrukciója

Tudatosítani a tájban rejlő értéket | Oktatás, kutatás és tervezés – Dr. Fekete Albert, az Év Tájépítésze 2012

Táj-érték-karakter kiemelése építészeti eszközökkel | Kortárs spanyol építészeti beavatkozások a táj értékelésére

A Prima Primissima díj 2012 kitüntetője | Török Péter tájépítész

Témák a vertikálisra | Patrick Blanc zöld építésze

36 Építészet másképpen

A mesterré válás útja | A „Nagyapám Háza” mester-inas mintaprogramról

38 Hírünk a világban

New York, 2170 | A Sporaarchitects Vízíója a Nagy Almáról

Mozgásban | A legjobban aranylő csarnoképület

Magyar siker Lembergben | Városszövetbe simuló elképzelés

44 Építészet és társművészetek

Az életről szerelmes hangvételben | Vadász–M. Miltényi harmadszor

46 Kiállítás

Építész a művészet és a való világ között | Alexander Brodsky munkái

Ismeretlen történetek | Szovjet modernizmus 1955–1991

50 MÉK hírek

A MÉK Elnökségének határozatai

Fontos jogszabályok | Az elmúlt hónapok változásai

A szemléletváltás éve – 2013 | Beszélgetés Magyar Máriával az építészeket érintő legfontosabb változásokról

A Ludovika épületének és környezetének pályázatai | A NKE Sportközpontja építészeti tervpályázatának

és az Orczy-kert rendezési ötletpályázatának eredménye

Állásfoglalás

Az MMK és MÉK sajtóközleménye a Puskás Ferenc Stadion és Létesítményei tervezési munkáiról

A Magyar Mérnöki Kamara és a Magyar Építész Kamara – elfogadva a kormány döntését, amely szerint a Puskás Ferenc Stadion és Létesítményei területén egy magas színvonalú sport-központot kíván létrehozni – felmérte a feladat nagyságát és az ezzel kapcsolatos felelősséget.

Egy jól szervezett és jól működő projektiroda felállítását álláspontunk szerint sürgető feladat. A többek között igen magas szaktudású építésszel és mérnökkel bevonásával dolgozó projektiroda nem tervező, hanem beruházás-lebonyolító irodaként funkcionál.

Ami a ránk vonatkozó tervezési munkákat illeti, álláspontunk a következő:

A tervezési munkát a kivitelezési terv elkészítésével bezárólag a minőségi szempontok elsődlegessége mellett projektenként kiírt, közbeszerzés útján kiválasztott mérnöki tervező vállalkozások bevonásával látjuk megvalósíthatónak.

A Magyar Mérnöki Kamara és a Magyar Építész Kamara rögzíti, hogy egy, erre a feladatra létrehozandó új, nagy létszámú tervezőiroda felállítását nem tartja megfelelő megoldásnak fenti tárgyú munkák elvégzésére.

Véleményünk szerint a projekt időben történő átadásának feltétele, hogy párhuzamosan magyar tervezőirodák sokasága tudjon egy megfelelő központi koordináció mellett dolgozni, mellyel megsokszorozódik a kis- és középvállalkozói tervezési kapacitás. A nagyszámú feldolgozó-, szerkesztő- és tervező apparátus felvétele egy újonnan létrehozandó irodába ilyen módon szükségtelen, hiszen a megfelelő infrastruktúra már rendelkezésre áll, ugyanis a fentiek szerint megbízott tervezőirodák összeszokottak, felkészültek és jól felszereltek.

A Stadion tervezésére ötletpályázat kiírását támogatjuk.

A Magyar Mérnöki Kamara és a Magyar Építész Kamara különösen fontosnak tartja a jelenlegi helyzetben, amikor kevés a tervezői munka, hogy minél több építész és mérnöki tervezéssel foglalkozó, magyar KKV bekapcsolódhasson minden, az állam által kezdeményezett beruházásba. Ez egyben garanciája is lehet annak, hogy a mérnöki tervezéssel foglalkozó KKV-k túléljék a gazdasági válságot.

2012. december 9.

Magyar Mérnöki Kamara
és Magyar Építész Kamara

További információ:

Barsiné
Pataky Etelka
elnök
Magyar Mérnöki Kamara
+36 1 455 7085
barsi-pataky.etelka@mmk.hu

Noll Tamás
elnök
Magyar Építész Kamara
+36 1 318 2444
mek@mek.hu

Primák és Primissimák 2012-ben

Török Péter tájépítész, Balogh Balázs, Lázár Antal és Zoboki Gábor építésszel

2012. december 7-én, a Magyar Vállalkozók Napja rendezvénysorozat keretein belül, immáron tizedik alkalommal adták át a Prima Primissima és a Prima díjakat. A Magyar Építészeti és Építőművészeti kategóriában *Török Péter* táj-építő Prima Primissima, míg *Balogh Balázs és Lázár Antal* építésszel Prima elismerést kaptak. 2007 évhez hasonlóan, az idén is kiosztották öt Jubileumi Primissima díjat a korábbi évek Prima díjasai között. Az öt díjazott egyike *Zoboki Gábor* építész lett.

Budavári Palotakertek, Reneszánsz kert, Török Péter elképzelése alapján



Ez volt az első alkalom, hogy építészeti kategóriában egyáltalán jelöltek tájépítést, aki azonnal el is nyerte a legjobbnak járó díjat. Ez a díj eszmei értékét mindenképpen tovább emeli, de remélhetően egyben utal arra is – a díjazott személyes érdemein túl –, hogy a tájépítész szakma tekintélye és jelentősége mind elismertebb, és egyre inkább tudatosul, hogy képviselői éppen olyan kihagyhatatlan formálói az épített környezetnek, mint bármely más társszakma alkotói. Török Péter tervezte többek között a budapesti Szent István Bazilika környezetét, a Vigadó épülete előtti teret, a Nemzeti Színház parkját, a Holokauszt Emlékközpont kertjét, Gyöngyösön a Huszár kertet, Baján a főteret, Szegeden a Kárász utcát és a Klauzál teret, Hajóson a kastély kertjét, és a sort még hosszan folytathatnánk.

„Volt egy fejedelemasszonyunk, akit Lórántffy Zsuzsannának hívtak, aki az uralkodás felelősségére a kertek ápolásán keresztül tanította meg a fejedelem úrficskát, Rákóczit. A szakrális paraszti kultúrában pedig nem pusztán pénz kérdése volt, sokkal inkább szegény, ha nem ápolták a kertjeiket. A kultúra szavunk a latin művelni igéből származik. Építsünk kerteket, mert minden kert az éden mása és úgy tanultuk, hogy az éden az szép, az éden az gyógyít. Úgy gondolom, ez a szépség és ez a gyógyítás ma mindannyiunkra ráfér” – mondta a díjátadón Török Péter tájépítész, akiről bővebben a 31. oldalon található interjúban olvashatnak.

Az Építészet Hónapja Nyíregyházán

Sikeres hónap az építészet jegyében

Többéves hagyomány folytatásaként a Szabolcs-Szatmár-Bereg Megyei Építész Kamara idén is több kategóriában hirdette meg szokásos építészeti pályázatát, melynek eredményhirdetésére és az anyagokból összeállított kiállítás megrendezésére az Építészet Hónapja országos rendezvényeihez csatlakozva került sor a Nyíregyházán. A korábbi évekhez hasonlóan az „Év Középülete” kategóriában megvalósult tervekkel lehetett pályázni, továbbá meghirdették a megyéhez kötődő fiatal diplomások „Diplomadíj” pályázatát és a „Meg nem valósult tervek” kategóriáját is. A Hajdú-Bihar Megyei Építész kamara által delegált háromtagú zsűri az „Év Középülete” díjat 2012-ben Gáva Attila építész Nyíregyházán megvalósult Fight Klub Sportközpont munkájának ítélte. A zsűri bírálatában az épület szépen tagolt tömegét, jól áttekinthető, igényes, funkcióhoz illő belső tereit, valamint a környezetet felértékelő hatását, továbbá a küzdősport eredetének eszmeiségét jól közvetítő hangulatát emelte ki.

A „Meg nem valósult tervek” kategóriában, némi meglepetést okozva, a megye idegenlégionsaként Debrecenben élő és alkotó, kamarai tagságát azonban Szabolcs-Szatmár-Bereg megyében fenntartó Bakó István építész, valamint Pecsénye Béla és Csikós István tervező társai által jegyzett Gyulai Pándy Kálmán Megyei Kórház Műtési Tömbje kapta. A zsűri döntését a korrekt, jól szervezett alaprajzzal, a meglévő épületekhez igazodó tér- és tömegarányokkal kialakuló új minőséggel, és ezeknek a kórház-épületegyüttes általános építészeti színvonalára gyakorolt kedvező hatásával indokolta.

A diplomadíj kategóriában beérkezett két pályázat közül a 2012. évi diplomadíjat Batizi-Pócsi Gergőnek az Antal-Lusztig Képtár debreceni épületéhez tervezett diploma-terve érdemelte ki.

Az eseményről bővebb információ a www.mek.hu oldalon. (Végh József építész, a Szabolcs-Szatmár-Bereg megyei Kamara alelnökének tudósítása.)



Junior Prima Díj 2012. év díjazottjai

Az Építészet és Építőművészet kategória győztesei

Október 31-én ötödik alkalommal adták át a Művészetek Palotájában a 2007-ben létrehozott Junior Prima Díj Magyar Építészet és Építőművészet kategóriájának díjait. A 7 000 euróval járó elismeréseket tíz díjazott vehette át az idén is, a TriGranit Fejlesztési Zrt. jóvoltából. Az idén éppen 15. születésnapját ünneplő Trigránit egy évvel a Junior Prima Díj megalapítása után, 2008-ban csatlakozott társalapítóként a díjhoz.

Az idei pályázatra beérkezett munkák sokban különböztek a korábbi évek pályázataitól, az építészeti tervezés és kivitelezés minden területén megmutatkozó válság a pályaművekre is rányomta a bélyegét. Így mindössze egy megvalósult épület szerepelt a beérkezett pályaművek között, a többi az építészet egyéb területeihez, például kutatáshoz, oktatáshoz vagy speciális alkotótáborok szervezéséhez kapcsolódott.

„A Junior Prima Díj 2007-es létrehozása igazi újdonságot jelentett azzal, hogy megteremtette a fiatal, ígéretes tehetségek méltó elismerésének lehetőségét. Olyan hagyományokat követ, olyan intézményt hozott létre, amelyre az egész társadalom megbecsüléssel tekint. Valamennyiünk felelőssége, hogy esélyt teremtsünk a junioroknak, lehetőséget kínáljunk számukra szeniorrá válásukhoz. Ez olyan kihívás és lehetőség egyben, amelyben a TriGranit Zrt. részt kíván vállalni” – olvashattuk a TriGránit közleményében.

Az építészképzéssel foglalkozó felsőoktatási intézmények 21 pályázót javasoltak a Díjra. Gazdag Imre, a TriGranit Zrt. építész főmérnöke által vezetett zsűri – Finta József építész, Zoboki Gábor építész, Sáros László a Magyar Építőművészek Szövetségének elnöke és Noll Tamás a Magyar Építész Kamara elnöke – közülük választotta ki a tíz díjazottat.

A Junior Prima Díj Építészet és Építőművészet kategória 2012-es díjait Borsos Ágnes (PTE), Falvai Balázs (BME), Hakkel Márton (BME), Kemes Balázs (BME), Köninger Szilárd (SZIE), Losonczy Anna (BME), Medvegy Gabriella (PTE), Szendrei Zsolt (BME) vehették át, míg az Építészet, illetve a Környezettudatosság kategóriában is az ODOO Project lett a győztes (BME).



Épületárnyékolók alumíniumból

Funkció és dekoráció



Az osztrák Prefa céget az alumínium tetőfedőrendszerek és homlokzati burkolatok egyik legismertebb gyártójaként jegyezzük. Termékei rideg, szeles időjárásnak kitett területeken éppen úgy kedveltek, mint városi környezetben. Ha Bécs belvárosában sétál az ember és az Operaház mögötti híres Sacher házra feltekint, a magasban a műemléki épülethez illeszkedő, Prefa lemezekkel felújított, ezüstszürkés tetőzetet pillantja meg. Ha kilátogat az osztrák főváros híres szociális lakótelepeinek egyikére, az 1949-54 között épült, több mint háromezer lakást rejtő Hugo Breitner Hof lakótelepre, annak újonnan kialakított, hatvanezer négyzetméternyi tetőfelületét szintén a cég vörösesbarna lemezei fedik. A Mariahilfer Strasse egyik áruházának pedig a homlokzatát burkolták a Prefa legújabb rombuszlemezével. Hosszan folytatható lenne a példák sora, ám most mégis a cég egy kevésbé ismert gyártmányára hívnánk fel a figyelmet, az egyedi megrendelésre és tervek szerint készült árnyékolókra. Ezek természetes szintén alumíniumból vannak, időjárásnak ellenállóak, kiváló funkcionális és egyben dekorációs elemként egészíthetik ki az építész tervezői eszköztárát.

Az Év Építészeti fotója 2012

Újraindult pályázat

Francsics
László:
Csillagvizsgáló



Vargha
Márk Péter:
Metró 4



Ha valakik, hát az építészek igazán fel tudják mérni a munkájukról készült fotók jelentőségét. Amíg a mű szilárdan, egy helyben áll, a fotóknak köszönhetően mégis beutazza a világot. Nyomot hagy és hírt visz az építészeti projektről, s éppen ezért nem mindegy, azt miképpen teszi. A fotósnak értenie, éreznie kell az épületet és annak építését, de egyben önmagát, a saját látásmódját is meg kell őriznie. A hazai építészeti fotózás magas színvonalon teljesít, kiváló mesterei, művészei léteznek ennek a műfajnak. Ezért is öröndetes, hogy ez év januárjában a Magyar Építőművészek Szövetsége, a Régi-új Magyar Építőművészet folyóirat részéről 2000-ben elindított sorozat szellemiségének folytatásaként megalapította *Az év építészeti fotója* díjat. A díjat a mindenkori magyar építészet magas színvonalú bemutatásának igénye hívta életre. Az idén első alkalommal meghirdetett pályázatra 39 érvényes pályamű érkezett, amelyek közül a zsűri két alkotót részesített a megosztott első díjban. Francsics László *Csillagvizsgáló* című sorozatáért a MÉSZ, Vargha Márk Péter *Metró 4* című alkotásáért a MÉK elismerését vehette át október 10-én a Magyar Építész Ház Kós Károly Termében Sáros László Györgytől, a MÉSZ elnökétől, illetve Ertsey Attilától, a MÉK elnökhelyettesétől. A díjazottakon kívül a pályázat anyagából rendezett kiállítás résztvevői voltak Bánki Eszter, Csillag Pál, Czifrány Tamás, Darabos György, Hajdú József, Juhász Norbert, Zsitva Tibor. (Szentiváni János kurátor tudósítása.)

Felhívás

Az év belsőépítésze díjra történi jelölésre

Éz évben is várja a MÉK Belsőépítészeti Tagozata azokat a jelentős belsőépítészeti munkákat, amelyeket az Év Belsőépítésze pályázatra szeretnének jelölni. A díjra bármely okleveles belsőépítész munkája jelölhető. Jelölhet bárki, magánszemély és szervezet egyaránt. A jelölések alapján a MÉK Belsőépítészeti Tagozata kéri fel a tervezőket pályázati dokumentáció összeállítására. A Laki Péter által alapított díjat évente a Magyar Építész Kamara Belsőépítészeti Tagozata adományozza kiemelkedően magas vagy különös tervezői értékekkel rendelkező belsőépítészeti munkáért. A beérkezett pályázatokat szakmai zsűri bírálja el. A felterjesztéseket írásban és e-mailen lehet megtenni az alkotás címe, helye, valamint az okleveles belsőépítész neve és címe közlésével, levélben a Magyar Építész Kamara Belsőépítészeti Tagozathoz címezve (1088 Budapest, Ötpacsirta u. 2.), valamint a rajnai.katalin@mek.hu e-mail címre, továbbá a LAKI Zrt. munkatársa, Horváth Noémi kereskedelmi menedzser noemi@lakinet.hu e-mail címre küldve. Kérdésekkel O. Ecker Judit tagozatvezetőt lehet megkeresni a 06/1 341-0104 telefonszámon és az ecker.judit@upcmail.hu e-mail címen.

Határidő: 2013. február 18. hétfő

Kérünk mindenkit, hogy a felhívást az ismerősök és barátok körében is terjessze.

Együtt a vidékért

Együttműködési megállapodás a Magyar Építész Kamara és a Magyar Nemzeti Vidéki Hálózat között

„A vidékért együtt” konferencia keretében 2012. december 11-én együttműködési megállapodást írt alá Dr. Csátori Bálint, az MNVH elnöke és Noll Tamás, a MÉK elnöke a Magyar Mezőgazdasági Múzeumban a városligeti Vajdahunyad Várban.

A megállapodás célja, hogy a MNVH és a MÉK meghatározzák azokat a területeket, amelyekben szorosan együttműködve elősegítik a hazai vidékfejlesztés célkitűzéseinek megvalósulását és a Magyar Nemzeti Vidéki Hálózat fejlesztését.

A MNVH és a MÉK az együttműködés során a következő kiemelt figyelmet érdemlő témákat határozzák meg: A Nemzeti Vidékstratégia (2012–2020), a Darányi Ignác Terv, illetve a 2013-ig tartó Új Magyarország Vidékfejlesztési Program megvalósítása, és a 2014–2020 közötti tervezési időszakra való felkészülésre szakmai területen történő stratégiai együttműködés.

A MÉK kiépítette a Magyar Építész Vidéki Hálózatát, amelybe az eddigi munkásságuk alapján a vidéki élet és a vidéki táji- és épített környezet iránt elkötelezett



Foto: Págy Ferenc

építészeket gyűjtötte egybe, elősegítve a MNVH célkitűzéseihez, programjaihoz való hatékony kapcsolódást.

A MÉK és a MNVH számos szakmai programban működik együtt a vidékfejlesztés céljait szolgáló építészeti, tájépítészeti, településtervezési és örökségvédelmi témakörökben. 2012-ben a MÉK a MNVH projektötlet felhívásainak keretében a következő két projekthez kapott támogatást:

■ Lehet Vásárhely a Somló kapujában? című konferencia, helyi fórum és tájépítészeti kiállítás

■ Konfliktuskezelési, mediációs módszerek alkalmazása a településfejlesztésben

Mindkét projekt sikeresen megvalósult, dokumentációjuk megtekinthető a MÉK honlapján:

www.mek.hu

EXTRALAPOS AIRLEAF FAN-COILOK A HOTJET KFT-TŐL

- ▶ A piacon egyedülálló lapos kivitel (13 cm)
- ▶ Szemet gyönyörködtető design
- ▶ Normál (579 mm, SL és SR típus) és alacsony (370 mm, SLS típus) magasság
- ▶ Beépíthető változat
- ▶ Két- és négycsöves kivitel
- ▶ Ötféle teljesítmény

Bevezető áron rendelhetők Magyarországon a Hotjet Kft-től. Ugyanitt eHPoca és Hotjet levegő-víz, továbbá geotermikus (víz-víz) hőszivattyúk, valamint saját fejlesztésű talajszondák igen kedvező áron.

Elérhetőség: www.hotjet.hu,
info@hotjet.hu, tel.: +36 20 9254726

HOTJET
Hőszivattyús rendszerek



Díjkiosztó a Fiabci Magyar Tagozatának pályázatán

A XIV. Magyar Ingatlanfejlesztési Nívódíj Pályázat díjkiosztó ünnepségére december elején került sor. A FIABCI az egyik legelismertebb, 1951-ben alakult és ma hatvan országban jelen lévő ingatlanpiaci szervezet, amely 1992 óta szervezi meg a világ legsikeresebb ingatlanfejlesztéseire kiírt pályázatát. Magyarország, a Fiabci magyar tagozataként 1997-ben szervezte meg először a saját pályázatát, amelyen az elmúlt 14 évben több mint 300 pályázó vett részt. Az idei pályázat első díjasa a pécsi Zsolnay Kulturális Negyed lett (pályázó: Pécsi Városfejlesztési Nonprofit Zrt.), második díjasa a tatai Platán Restaurant & Café, Platán Várarok Vendégház (pályázó: Platán Kávéház Kft.), harmadik helyezette pedig a Sopronbánfalvai Pálos-Karmelita Kolostor (pályázó: „Nistema” Kereskedelmi és Szolgáltató Kft.). Számos különdíjat is kiosztott a zsűri, a Magyar Építész Kamara különdíját a Magyar Autóklub Szolgáltató Központja kapta (pályázó: Magyar Autóklub, Újlaki Építő Kft., Légmester Kft. Lukács és Vikár Építésztúdió – lásd mellékelt fotó).



AZ ÉPÍTÉSI SZEZONNYITÓ



TETŐK | FALAK
HOMLOKZATOK
+ ÉPÜLETENERGETIKA

szakkiállítás és konferencia



→ KIÁLLÍTÁSI TEMATIKA

- ▶ Tetők
- ▶ Falszerkezetek
- ▶ Homlokzatok
- ▶ Nyílászáró rendszerek
- ▶ Szigetelések, szigetelőrendszerek
- ▶ Felületképzés, anyagvédelem
- ▶ Szárazépítési rendszerek
- ▶ Épületenergetika, energiahatékonyság
- ▶ Épületfelújítási technológiák
- ▶ Épületszerkezetek
- ▶ Egyéb technikai berendezések
- ▶ Finanszírozás, minősítés, pályázat

→ KREDITPONTOS KONFERENCIA PROGRAM

FEBRUÁR 20. SZERDA

- ▶ Ipari épületek a XXI. században konferencia
- ▶ Az „építő kémia” konferencia

FEBRUÁR 21. CSÜTÖRTÖK

- ▶ Rockwool Építészeti Tűzvédelmi konferencia
- ▶ VI. Magyar Passzívház Konferencia

FEBRUÁR 22. PÉNTEK

- ▶ „Zöldtetők, zöldfalak, zöldhomlokzatok” III. ZÉOSZ Konferencia
- ▶ Épületfizika a gyakorlatban konferencia



Szervező:
EXPOSITOR RENDEZVÉNYSZERVEZŐ ÉS MARKETING TANÁCSADÓ KFT.
1146 Budapest, Dózsa György út 1. (SYMA)
Tel.: 1 460 1180 | Fax: 1 460 1181
E-mail: expositor@expositor.hu
www.expositor.hu

2013. FEBRUÁR 20–22.

SYMA RENDEZVÉNYKÖZPONT – BUDAPEST

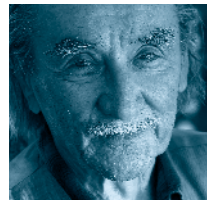
WWW.TFH.HU

Léptékváltás a hazai tájépítészetben

Möcsényi Mihály és a szerethető táj

Ritkán látott tisztelet övezi a szakma doyenjét, generációk tanultak tőle mesterséget, erkölcsöt, értékrendet, kitartást. De Möcsényi Mihály professzor nem csak itthon vívott ki tiszteletet, hanem külhonban is: alig két hónappal ezelőtt ő kapta meg, első magyarként, a tájépítészek legrangosabb szakmai elismerését, a Sir Geoffrey Jellicoe-díjat. Azóta, mint egy filmsztárt, kézzől kézre adják, s ő derűsen „túri” e fura népszerűséget: megy, ha hívják, és fogad, ha éppen arra kéri. Jomagam budai otthonában kerestem fel a 93 éves professzort.

Rubóczki Erzsébet: Professzor úr, engedje meg, hogy a Magyar Építész Kamara nevében én is csatlakozzam az eddigi gratulációkhoz. Egyben jelzem, erre a beszélgetésre akkor is sor került volna, ha éppen nincs ez díj, ugyanis egyetlen egy, a hazai tájépítés szakmáról szóló összeállítás nem képzelhető el Ön nélkül. De, hogy a legelején kezdjem, az életrajzából az derül ki, hogy véletlenül sorozatának köszönheti tájépítésszé válását. Mi akart lenni valójában?



Möcsényi Mihály: Gépekkel szerettem volna foglalkozni, gyerekkoromban a kedvelt szerszámom a vonópad és a vonókés volt, fát munkáltam meg és csináltam mindenféle apróságot, ami eszembe jutott, például biciklit fából. De valószínűleg nem lehetett olyan komoly az elszánásom, és amikor érettségi után, 1938-ban valóban tévedésből felvettem a bajai kertészképzőbe gyakornoknak, nem igazán tiltakoztam. A bajai iskolának akkor 70 holdnyi területe volt és ott egy esztendő át, napi 12 óra nagyon kemény munkával mindenre megtanították a gyakornokokat, ami közvetlenül vagy közvetve a kertészkedéssel kapcsolatos volt. Szőlőt művelni, a legnagyobb téli hidegben jeges fűz vesszőt vágni, majd abból kosarat fonni... Szó szerint vérről és veritékkel szereztem meg a gyakorlati tudást. Innen kerültem az éppen Magyar Királyi Kertészeti Akadémiává átszervezett budai tanintézetbe, ahol kiváló professzoroktól, mindenekelett Ormos Imrétől tanulhattam.

R.E.: Azonban még korántsem tájépítésznek nevezték azokat, akik ott végeztek, noha a tájépítés elnevezés akkor már több évtizede benne volt a szakmai köztudatban. A New York-i Central Park tervezője, Frederick Law Olmsted (1822–1903) nevezte magát először tájépítésznek, de valójában nem is a Central Park kapcsán érdemelte ki e titulus, hanem egyéb, valóban nagy hatású parkrendszerének és nemzeti parkjainak tervezésével.

M.M.: Az elnevezések – kertművészet, kertépítészet, tájtervező – keverednek, érdemes ezeket tisztázni. Amióta ember van, kertművészet is van, mert mindig voltak olyanok, akik környezetüket olyanná alakították növényekkel,

vízzel, állatokkal, amely koncentráltan szebbé, érdekebbé, kellemesebbé tette azt. Ez a tevékenység a kertművészet, amit később kertépítészetnek hívtak.

A tájat átalakító tájrendezés eleinte többnyire a vízrendezéssel volt kapcsolatos, hiszen a folyók mellé gátakat kellett építeni, területeket lecsapolni és öntözőrendsze-



reket, csatornahálózatokat létesíteni, s ez mindig érintette a tájat, amelynek korántsem csak a mérete, hanem a karaktere is meghatározó.

A tájépítés szakmát régóta és többen művelték, ám valójában sehol nem tanították. Magyarországon is viszonylag korán dolgoztak nagy táji egységek rendezésén, mindenekelett Mikoviny Sámuel (1698–1750), aki az ország legkülönbözőbb részein vízrendezéseket, területrendezéseket, lecsapolásokat, malomárkokat, tavakat alakított ki. A Városliget tervező Henrich Nebbien (1778–1841) valamelyik írásában tett is utalást arra, hogy valahol tanítani kellene a kertek, parkok és nagyobb, összefüggő felületek

tervezését és ennek meg kellene teremteni a feltételeit. Később Európában két helyen tanítottak kertépítést, kertépítészetet, így Franciaországban és Németországban, az viszont egyáltalán nem biztos, hogy ezeknek már volt rendes tanrendjük is. Ami viszont bizonyos, Európában harmadikként Magyarországon tanították, 1893-tól Révész István okleveles gazdának, majd a szakma első igazán nagy szakemberének, Rerrich Béla (1881–1932) műépítés és kertépítő művésznek, egyetemi tanársegédnek, a szegedi Dóm tér tervezőjének köszönhetően.

R.E.: Köztudott, hogy a kertépítészet 20. századi hazai történetét három név fémjelzi, nevezetesen Rerrich Béla, Ormos Imre (1903–1979) és Möcsényi Mihály (1919). De még mindig kertépítészetről beszélünk, tájépítészként mikor került be a név az oktatásba?

M.M.: Sem Rerrich, sem Ormos nem „ment ki” a település-tájból a vidék-tájba (angolban használt elnevezéssel urban landscape, ill. rural landscape), kivéve, ha főúri parkokról volt szó, ami azonban tájon belüli koncentrált művészeti alkotásnak és nem tájtervezésnek nevezhető. Én a II. világháborúnak „köszönhetően” kezdtem úgy gondolni, hogy ki kell menni a tájba, hogy léptéket kell váltani. A II. világháború körüli-utáni években ugyanis érezni lehetett, hogy minden meg fog változni, s hogy abban a világban másképpen kell majd gondolkodni, más feladatokkal, más szakmai kihívásokkal kell foglalkozni. Nem csak az lesz a kérdés, hogy miképpen lehet a mezőgazdasági természetet hatékonyabbá tenni, az eredményeket növelni, de az is, hogy miképpen kell autópályákat építeni – ami megváltoztatja a tájat – vagy



Möcsényi Mihály bala-tongyöröki kertje egykor és most



a táji adottságokat pihenésre, üdülésre, turizmusra hasznosítani. Mit kell tenni a hegyekben, az erdőkben, hogy az ember jobban érezze magát? Ám mivel ennek nem volt tananyaga, tudtam, hogy az ismereteket össze kell szedni, s ehhez nem csak ökológiai, hanem ökonómiai, műszaki, településtervezési, településgazdálkodási, művészettörténeti, esztétikai, építészeti tanulmányokat is kell folytatni. Ezeket is tanultam, jó néhányból diplomát szereztem, úgy hiszem, elég jól összeválogattam a legfontosabb szakmákat.

R.E.: Meglehetősen fiatalon tanársegéd lett, közben hallgatott építészetet, művészettörténetet, közigazda-

csökkenés, vagyis összességében csökkent a potenciális hallgatói létszám. De a szakma továbbra is népszerű, és aki a mester szintig eljut, az nagyon elkötelezett iránta. S hogy mennyire tudatosak az ide jelentkezők? Vannak hívószavak, mint kert, növény, természet, táj, tervezés, kreativitás, és egyre inkább beépül a köztudatba a város, a település is. A jelentkezőket a természetszeretet, a természet- és a környezetvédelmi feladatok vállalása, sőt az élhető város, az élhető települési táj gondolata is komolyan motiválja.

R.E.: Tájépítészet és építészet kapcsolatáról oktatási szinten milyen feladatokon érdemes gondolkodni?

Sz.K.: A tájépítészet legalább három tudományterületre alapozott szakma, ezek közül az egyik az építészet és a műszaki tudomány. Nem véletlen, hogy a MÉK-hez és nem más kamarához tartozik a tagozatunk. De van, és kell, hogy legyen kitekintésünk másfelé is. Azt gondolom, hogy azt az építészeti szemléletet, hogy a kert, a táj, a település az egy külső, a természetnek és a környezeti hatásoknak megnyitott szabad tér-rendszer, a Tájépítészeti Kar egyértelműen képviseli. Nem tudunk, de nem is akarunk konkurálni az építészekkel, vagy egyszerűbben fogalmazva a „házépítészettel”, viszont a képzésünkben egyértelműen benne van az a műszaki és építészeti tervezés, ami a társszakmákkal való együttműködéshez, együttgondolkodáshoz létfontosságú. Ezért oktatunk építészeti alapokat és ameddig nem volt külön településmérnöki képzésünk, addig is oktattunk városépítészeti és településrendezési. Azt valljuk, hogy tájépítész-mérnök nem létezhet építészeti, tervezéseméleti és táji-ökológiai ismeretek nélkül, ezek nélkül a városi szabadtér építészet vagy a tájtervezés nem tud megenni. Az a komplex szemlélet, amit mi képviselünk a tájépítészetben és annak minden területén, létfontosságú. De mindenképpen meg kell említeni, hogy mostanában – az erősen megfogyatkozott építési feladatok miatt – a közterületek rendezéséből az építészek is alaposan kiveszik a részüket, egyre inkább ott vannak a városi szabadtér építészetben is anélkül, hogy ismernék azokat a tudományterületeket, azt a gondolkodásmódot, ami szerves része a szabadtértervezésnek. A közelmúltban, a pályázatok kapcsán, a gyorsító program keretében megszüntették az engedélykötelességét a közterületi szabadtéri tervezésnek, ami azt jelenti, hogy bárki (építész, közlekedésmérnök és tájépítés is) tervezhet városi szabad teret, így az a minőség, az a komplexitás, ami a szakmához igazán értő tervező személyéhez, tudásához kapcsolódott, teljesen eltűnhet. (Erről bővebben a Szloszjár Györggyel készített interjúban olvashatnak *szerk.*) A városi tér például adott esetben pusztán mint közlekedési csomópont szerepel a megrendelők elképzeléseiben, amit a közlekedésmérnök tervez meg. Mindközben elfelejtik, hogy a városi tér az egy fórum, egy szabad tér, amelynek különböző funkciói – szociális, társadalmi, ökológiai – is vannak. A szakmám sorsa miatti aggodás is szól belőlem, de nem csak hazabeszélek, nem csak a tájépítészet érdekében hívom fel erre a veszélyes gyakorlatra a figyelmet. Azt gondolom, közterületeink minősége sínyli meg ezt az egyszerűsített eljárást. Miközben örvendetes, hogy az EU pályázatoknak köszönhetően sorozatban újulnak meg városi közterek, arról elfeledkezünk, hogy legalább 20–30 évre szólóan olyan művek

jönnek létre, amelyek nagyon gyorsan amortizálódnak, esztétikai, funkcionális és műszaki szempontból egyaránt. Mi kőkemény harcokat vívunk azért, hogy mind gondolatiságukban és funkciójukban, mind anyagminőségükben korszerűen jelenjenek meg ezek a nem csak a mának készülő terek. A legszemléletesebb példaként a Széll Kálmán tér rekonstrukcióját említhetem, amelynek pályázati zsűrijében a tájépítés szakma csak szakértői szinten lehet jelen, noha e tér rekonstrukciójának éppen az lenne a célja, hogy ne csak egy közlekedési csomópont jöjjön létre, hanem egy olyan városi tér, amelynek mondanivalója van a városról, a benne élőkről és a benne élőkhoz.

R.E.: Én úgy látom, hogy azokat a komoly életjeleket, amelyeket a szakma felmutat, mintha erős ellenszélben érné el, s bár lehet, hogy innen szép nyerni, de az energiákat ez az állapot feleslegesen emészti. Ebben a helyzetben mit tud mondani az egyetemről kikerülő diákoknak, hol lát feladatokat, netán munkalehetőséget számukra?

Sz.K.: Jó lenne például, ha lennének főkéntészek (fő-tájépítészek a szakmai végzettséget és kompetenciákat tekintve) a városokban. Döbbenetes, de például ilyen Budapesten sincsen. Ahogy egy város építészetét a főépítész képviseli, úgy egy város zöldfelületének, szabadtereinek összességét, a tájléptékű feladatokat, a tájgondozását, alakítását egy városi tájépítésznek kellene átlátnia és irányítania, legalább középvárosi szinttől, illetve járási szinten. Ha arról gondolkodunk, hogy ennek az országnak hol van a jövője, és nem csak a várost nézzük, hanem az ország egészét, akkor a tájépítészetben rengeteg feladatot látok. Többek között a felhagyott mezőgazdasági területek vagy a barnamezők fejlesztését, rendezését és tájrehabilitációját nélkülözhetetlennek gondolom, de egyben azt is, hogy ez a rehabilitáció a hazai és a nemzetközi turizmust is erősítő megoldásokat, tájtervezési, tájépítészeti feladatokat jelent és semmiképpen nem erdészeti módszerekkel telepített területek kialakítását. „Kertszerűen” megjelenő tájban gondolkodunk, de akár a tájrehabilitáció keretében létrehozott olyan nagyléptékű tájművészeti alkotásokban is, amelyek egyfajta turisztikai vonzerőt jelenthetnek. Ebben nagyon fontos jövőképet látok.

R.E.: Ez a jövőkép miképpen jelenik meg az oktatásban?

Sz.K.: Egyrészt a városi szintű zöldfelületi rendszerek, másrészt a barnamezős területek és a felhagyott területek rehabilitációs tervezésében. De ugyanígy mondhatnám a történeti kertek, tájak védelmét és megújítását, illetve a tájgondozást vagy a tájtervezést, azt a léptéket, ami a területhasználati tervezésben az ökológiai és táji adottságoknak, a turisztikai és rekreációs igényeknek, a nemzeti fejlesztési terveknek való megfeleltetését jelenti. Nagyon sok feladatot látunk, ám álláslehetőséget sajnos, most kevesebbet.

Egy szakma több dimenzióban

Paradigmaváltás a tájépítészetben?

A Magyar Építész Kamara 1996. évi létrejöttét követően a Táj- és Kertépítész Tagozat alakult meg elsőként. Tagjainak száma nagyjából 350 körül van, ami a 8 500 főt számláló MÉK tagságnak pusztán kis töredéke, de máshonnan nézve egy kisebb megye teljes területi kamarai taglétszámával azonos. A szakma képviselői, éppen e kis létszám miatt nem igazán férnek be az építészetről folyó diskurzus irányítói közé, érdekeik így nagyon limitált módon vannak képviselve – állítja Bardóczy Sándor, a kamarai tagozat elnökségi tagja, s alighanem a leggyakrabban publikáló tájépítészek egyike. De nem csak írásaival reflektál szakmájának eseményeire, hanem komoly szervezőmunkájával is segíti annak sikerét. A tájépítészet jelenéről, szakmapolitikájáról és jövőképeről faggattam.

Rubóczki Erzsébet: Úgy érzi, hogy a tájépítészek szakmai érdekképviselője jelenleg gyengébb, mint akár egy évtizeddel ezelőtt volt?



Bardóczy Sándor: Azok, akik egykor ezt a szakmát erőteljesen menedzselték vagy elhunytak vagy kiöregedtek, visszavonultak, és ma azt érzékeljük, hogy azokat a „segítő pozíciókat”, amelyeket korábban részben tájépítészek foglaltak

el, mondjuk a közigazgatásban, most más társszakmák képviselői töltik fel és mi egyre jobban háttérbe szorulunk. Alanyi jogon, mint tájépítész szakma nem vagyunk ott az Országos Építésügyi Tanács asztalánál, így az általunk képviselt, sokszor nagyon speciális szempontok egy jogszabályba néha azért nem tudnak beépülni, mert csak áttételesen, de nem fizikailag vagyunk ott a döntés születésénél.

R.E.: Melyek azok az Önöket érintő legfontosabb kérdések, amikről nincsenek, avagy éppen vannak, de nem igazán elfogadható jogszabályok?



Tíz év tájépítészeti munkáit összegző, hiánypótló bemutatkozó volt a 2010: tájodússzeia vándorkiállítás

B.S.: Beszélhetünk az OTÉK módosításáról, amely tájépítészeti szempontból például hemzseg a szarvashibáktól. Még a módosítás előtt összeállítottunk egy 17 pontos javaslatot arról, hogy mit kellene javítani a tervezeten, majd megkerestünk olyan ingatlanfejlesztőket és településtervezési szakembereket, akik egyébként ott voltak – vannak az Országos Építésügyi Tanácsban, egyeztetettünk velük és sikerült is kompromisszumra jutnunk. Ennek ellenére tervezetünk csak minimálisan épült be a módosításba, aminek az lett az eredménye, hogy még mindig fogalmi zavarok vannak az OTÉK-ban, még mindig kevés az olyan passzus, amely a zöldfelületeket, zöldfelületi rendszereket vagy az élhetőbb várost komolyabban veszi. **R.E.:** Mire gondol?

B.S.: Például az OTÉK-nak arra a mellékletére, amely meghatározza, hogy egy minimális zöldfelületi arányból egy telken belül mikor lehet kedvezményeket adni. A melléklet alapján, hogy ha van például egy 10 x 10 méteres alaprajzú épület és annak mentén 50 cm-ként elültetnek egy-egy borostyánt és a fejlesztő megesküszik rá, hogy az egészen biztosan hat méterre fel fog nőni, akkor ennek a hat méteres vetületét, vagyis a 40 x 6 méternek a 25 százalékát levonhatom a minimális zöldfelületi arányból. Miközben ha tetőkeretet létesítek, amit nem száz forintos borostyánból, hanem tízezer forintos négyzetméterárból lehet megcsinálni, akkor jóval kevesebbet, mindössze 10 százalékot. Ezekon az aszimmetriákon nem csak komoly beruházások csúszhatnak el, hanem olyan, biológiaiilag aktív felületekről is lemondunk, amelyre városökológiai szempontból egy nagyvárosban óriási szükségünk lenne. Miközben mindenféle egyezmények és fejlesztési dokumentumok születnek a fenntarthatóságról – Lipcsei Charta, fenntartható városok, klímabarát városok, stb. –, azt látni, hogy ezek nem szivárognak le azokba a rendezési típusú építésügyi jogszabályokba, amelyek a konkrét megvalósításokat szabályozzák. Ezt mi sem igazolja jobban, mint hogy az OTÉK-ban ma a legerősebb zöldfelületi kötelelem, hogy négy parkolóként egy lombos fát kell ültetni. De beszélhetünk arról is, hogy az OTÉK szerint a közparkok, közterek esetében a maximális beépítési százalék 2 százalék. Mi viszont tudjuk a gyakorlatból, hogy egy nagyobb méretű közparkban, de akár egy kisebbben is, ha nincs 5 százalék beépítés, amelyen belül biztosítjuk a wc-t, a pelenkázót, kávézót és minden egyéb, olyan építményként megjelenő kiszolgáló létesítményt, ami vonzóvá teheti a zöldfelületet, vagy nem fogják használni semmire, vagy spontán szeméttároló lesz belőle. Ám ha mindezeket biztosítjuk, lehet, hogy egy picivel nagyobb lesz a beépítettségi százalék, de lesz gazdája a területnek. A Kopaszi gátat több mint 5 százalékban építették be, aminek – és persze magas színvonalú, folyamatos karbantartásának is – köszönhetően hatalmas élet van



rajta, rendkívül jól működik. Minket a hatósági emberek úgy látnak, mint rossz hírt, a csak korlátozásokat hozó „zöldeket”, de ezek éppen arra példák, hogy a hosszabb-távú fenntarthatósági és racionális megfontolások miatt gyakorta kevésbé vagyunk zöldek, mint ők. De az OTÉK-nak lehetne ráhatása a felszín alatti kusza közműhálózat rendbetételére, a védőtávolságok átgondolására is, többek között hogy a városi felújítások, rehabilitációk során a növények, a fásítás nagyobb szerephez juthasson.

R.E.: A nehézségek ellenére a hazai tájépítéskor hatalmas energiával szervezik maguk körül a világot, és én úgy érzem, hogy ez nem kis részben annak a generációnak is köszönhető, amelyik kilencvenes években hagyta el az egyetemet, mint Ön is. Mi történt ezzel a generációval, mi mozgatja?

B.S.: Bizonyos értelemben szerencsések voltunk, mert több dolog is jó irányban változott meg. Az egyik legfontosabb, hogy 1992-ben szakból egyetemi karrá vált a tájépítészet, ami az egyetemi oktatási struktúrában is változást hozott. Az akkoriban végzettek emeltes szintű, építészettel, mérnöki tudományokkal, társadalomtudományokkal, ökonómiával és számos egyéb tudománnyal kiegészített tájépítészeti oktatásban részesültek. A szakma próbált megfelelni a nevének, ahogy azt Mőcsényi professzor is kifejtette szakmapolitikai credójában, nevezetesen hogy a tájépítészetet is az építészet részének kell tekinteni. A másik változás az jelentette, hogy éppen megszűntek a nagy tervezőirodák, nem tudtunk hol elhelyezkedni, ezért ki kellett találni magunkat, így váltunk „magánzóvá”. A legtöbb, ma már piacvezetőnek tekinthető tájépítész cég ebben az időben rakta le az alapokat. Ráadásul éppen lezajlott az informatikai forradalom is, amit a frissen kikerült generáció jobban értett és alkalmazott, mint az idősebbek és ez is helyzetbe hozott bennünket. Az utánunk

következőknek már nem volt/nincs ilyen lehetőségük, a válság is alaposan beszűkítette a piacot, így leginkább külföldre tartanak vagy pályaelhagyókká válnak.

R.E.: Nem valami biztató jövőkép.

B.S.: Valóban nem, de én most is látok lehetőséget a szakmai munkára, amivel azonban úgy vélem, sem mi, de egyébként az építéskor sem élnek jól, nevezetesen a terület- és településfejlesztés, illetve annak háttérintézményeiben való intenzívebb közreműködés. A Regionális Fejlesztési Ügynökségeknél, LEADER közösségeknél a projekteket gyakran olyan geográfusok, környezetmérnökök, agronómusok, vegyészmérnökök irányítják, akik tanulmányaik során ugyan hallgattak előadásokat területfejlesztésről, vidékfejlesztésről, de valójában azoknak számos szegmensét soha nem tanulták, nincs tervezési gyakorlatuk, mégis ők fogalmazzák meg a feladatokat, állítják össze a kiírásokat. Ezeknek a fejlesztési munkáknak kiváló szereplőivé válhatnak mindazok, akik a hároméves tájépítési bachelor-képzés után nem folytatják tanulmányaikat, mert rendelkeznek az ehhez a feladatkörhöz elengedhetetlen szakmai tudással, de mellette esztétikai-művészeti, társadalomtudományi, szociológia ismeretekkel is, ami szélesebb rálátást enged erre a területre. Egy MSc-n végzett tájépítész már ilyen ügynökségek és LEADER csoportok szakmai irányítására is alkalmas. Bár főépítészből is nagyon kevés van a településeinken, városi főkertészből – komolyabb városok és kerületek esetében is – ennél is kevesebb. Az pedig még ritkább madár, hogy egy adott város főépítésze, főmérnöke és főkertésze csapatot alkotva, együtt dolgozzon. Ahol kialakult ilyen kegyelmi állapot, azokon a településeinken meg is látszik és azokban jó élni. Egy BSc-n végzett tájépítész városi főkertészi feladatra alkalmassá tehető, ehhez azonban az is kell, hogy a településirányítók, maga az ország szakvezetése is úgy gondolják, hogy

A fotók a beszélgetésben említett Kopaszi gátat mutatják

ennek a rendszerét is érdemes lenne felállítani, legalább járási szinten. Nem kérdés, hogy ezt a városok lakossága is így gondolja, legalábbis a legtöbb közterületekről szóló közvéleménykutatásból ez olvasható ki.

R.E.: A tájépítéskor nagyon jól kommunikálnak, gyakorlatilag láthatóvá váltak a szakmai közeletben. Fókuszba kerülésükhöz nagyban hozzájárul a 2010-ben rendezett és az ország több helyszínén is bemutatott *2010: tájodüsszeia* kiállítás, amely a 2000–2010 közötti tájépítészeti terveket és megvalósult munkákat mutatta be. Az 2011-ben alapított és először 2012-ben odaitélt az Év Tájépítésze és az Év Junior Tájépítészet díjaknak pedig olyan presztízst tudtak adni a nagyon komolyan átgondolt kiírással és zsűrizéssel, illetve az egymillió forintos díjjal, amit a legtöbb szakma csak sóvárogva néz.

B.S.: Hogy az említett 2010: tájodüsszeia kiállításon olyan sokféle eredményt tudtunk bemutatni, az annak is köszönhető, hogy elkezdtek jönni fejlesztési pénzek erre a „térfele” is. Olyan feladatokra kezdtek költeni önkormányzatok, amelyekre az előző hetven évben szinte semmit nem költöttek, például városközpontok rehabilitációjára, és ezek „helyzetbe hozták” a szakmát. Olyan minőségi köztérmegeújítások születettek, amelyek nagy tömegben kínáltak vizuális mintákat mindenkinek: lakosoknak, önkormányzatoknak és fejlesztőknek, olyan területek rehabilitálódtak, amelyek óriási hatással voltak a település identitásformáló vagy éppen megtartó erejére. Tehát, volt mit bemutatni.

R.E.: Merre tart ez a szakma? Mit gondol például a városról a tájépítész?

B.S.: A környezet minőségének pusztulása, a városok zsúfoltsága, az „élhető város” gondolata nagyon előtérbe került és ez természetszerűen előtérbe hozta a mi szakmánkat is. Vannak olyan trendek, amiket én személy szerint erősítenék, ilyen például a városi kis vízfolyások-





ban, patakokban rejlő lehetőségek felismerése. Jól példa erre a szöuli Cheonggyecheon patak, amely földe a hatvanas években egy kétszintes autópályát építettek, aminek köszönhetően a patak teljesen elapadt, majd el is tűnt. Az ezredfordulóra az autópálya nagyon rossz állapotba került, felújításáról vagy a lebontásáról kellett dönteni. Ez utóbbit választotta a város, rengeteg pénzért lebontották, ugyanakkor az elapadt patakot kiásták, bele vizet vezettek, vízparti növényzettel beültették és rendbe tették a környékét. Mindennek az lett a következménye, hogy az autópálya mentén kialakult szlómös, lepusztult terület a patakkal együtt megújult, létrejött egy zöld sáv a patak partján és felértékelődött a városrész. A lényeg, hogy a patak kiásásával elindult egy városrehabilitáció. Budapestnek is számos kis patakja van: Rákospatak, Hosszúréti patak, Gyáli-patak, nagy kár, hogy a bennük rejlő lehetőségekkel gyakorlatilag egyáltalán nem foglalkozunk.

R.E.: Az idei londoni olimpia kapcsán is megemlíthető a víz és a víz környékének rehabilitációja.

B.S.: Az olimpia bizonyos szempontból jó ürügy volt arra, hogy a városnak egy piaciag nem értékesíthető és piaci eszközökkel nem megújítható, szlómös, posztindustriális területét piacképesse tegyék. A választás a Lea folyó mentén elterülő, egykor nehéziparral foglalkozó east-endi területre esett. Az olimpia előzetes reklámspotja a folyó forrásvidékétől indulva mutatta be a rurális természeti szépségeket és gyorsított felvételen jutott el a lepusztult londoni iparvidékig. Az volt a vízió, hogy a folyó vízminőségének javításával, turisztikai hajózhatóságának megteremtésével, szénszállító hajóinak lakóhajókká alakításával és vízpart menti vegetációjának visszatelepítésével, vagyis egy zöldfolyosó kialakításával behozzanak valamit a London környéki zöldhálózatból és természetből. Tény, hogy rengeteg pénzt költöttek a rehabilitációra, de az sikeres volt minden értelemben: az építkezéssel nem

csak munkát adtak a környéken élőknek, hanem zöldterületek tömegét hozták létre, amelyeket ma, az olimpia után grundként használnak a helybéliek: kriketteznek, fociznak és a sporton keresztül akár ki is emelkedhetnek ebből a környezetből. Röviden, a fejlesztésnek lettek járulékos, a városszerkezetben és a városi életben később is megmutató hasznai. De hasonló történt Münchenben az olimpiai parkkal, amely negyven évvel az olimpia után teljesen szervült a városba és annak zöldhálózatába.

R.E.: Említette Mőcsényi Mihály professzor nevét, aki a maga széles látókörével, sokirányú tudásával magasra helyezte a mércét a jövő tájépítészei előtt. Hogy áll a szakma ezzel, mit kell, kellene tudnia ma egy tájépítésznek?

B.S.: Nagyon sok készséget követel és azoknak való, akik nem akarnak kristályba záródni, mint ahogy E.T.A. Hoffman *Az arany virágcserep* című regényének főszereplője sem akart. Ez a hivatás arról szól, hogy mennyire tudod megőrizni nyitottságotat a folyamatos tanulásra. Mostanában a klimatológia és a társadalomtudományok kerültek felszínre, ez utóbbi egyébként bennünket sokkal hamar elért, mint az építészeket, mert a sokfelhasználós közterek miatt jobban fókuszba került a közösségi tervezés, társadalmi bevonás, stb. De említhetném a közgazdaságtant is: városi léptékben, pláne térségi léptékben már csak úgy lehet hozzászólni a dolgokhoz és fizikailag leképezni azokat, ha nem csak a magyar gazdaságszerkezettel van tisztában az ember, hanem azzal is, hogy Európában vagy világgazdasági viszonylatban milyen jövőképek vannak. S hogy mindez mennyire lehetséges? Valójában lehetetlen, de törekedni kell rá. A tájépítésznek többdimenziós szakemberré kell válnia.

*Az Allee
Bevásárló-
központ
környezetét
a Garten Studio
tervezte*

A tájépítészet és a jogszabályi környezet

A tisztázó félmondatok szükségességéről

A tájépítészek szakmagyakorlását sem mindig könnyítik a jogszabályok. Ez a tény szinte az első mondatok után kiderül a Szloszjár György tájépítésszel, a Magyar Építész Kamara Táj- és Kertépítészeti Tagozat vezetőségi tagjával folytatott beszélgetésből, melyben a tájépítészek működésének alapvető problémái, illetve azok lehetséges megoldásai kerültek a középpontba.

Rubóczi Erzsébet: Melyek azok jogszabályok, amelyek segítik ezt a szakmát és minek érzik a hiányát? Egyáltalán, miképpen gyakorolja ma a munkáját egy hazai tájépítész?



Szloszjár György: A nagyvilágban általában úgy tekintik és mi magunk is azt valljuk, hogy a tájépítészet az építészet része. Így nem is különösebb csoda, ha a mi szakmagyakorlásunkat nagy részben az építészetet is meghatározó szakmagyakorlási

kérdések, jogszabályrendszerek alakítják. Ezeket a jogszabályokat kell általában vizsgálni akkor, amikor tájépítésként működünk. De ebben a szabályozásban lelhetők fel „személyes problémáink” is, mert ezek a jogszabályok sokszor nem specifikusak vagy nem kellően célzottak ahhoz, hogy egy tájépítészeti létesítménnyel kapcsolatos tervezési és építési, stb. szabályokat kellően elkülönítsék az épületekre vonatkozó szabályoktól.

R.E.: Melyek a legfontosabb tisztázandó szabályozási feladatok tájépítészeti szempontból?

Sz.Gy.: Az egyik legfontosabb a köztér, a közpark tartalmának, illetve a zöldterületekkel kapcsolatos kérdéseknek a tisztázása. Az OTÉK minden beépítésre szánt területen meghatározza a legkisebb zöld terület nagyságát, míg a beépítésre nem szánt zöldterületeknél (és a helyüket kereső köztereknél) jelenleg semmiféle minimumot nem határoz meg, ami komoly anomáliákat rejt. Mert előfordulhat, hogy noha valamit közpark kategóriába sorolnak, ám gyakorlatilag egyetlen szál fű nem nő rajta. Ezeknek alapvetően az „élő” résztől, növényzettől kellene ebbe a kategóriába tartozniuk, ám egy épített városi térenél ez nem feltétlenül valósul meg. A másik problémát a területfelhasználási egységek, vagyis a beépítésre szánt és a beépítésre nem szánt területek megítélése jelenti, különösen, amikor a tájépítész – fő tevékenységének megfelelően – beépítésre nem szánt területen önállóan, tájépítészeti minőségében lép fel, mondjuk egy közparkot vagy közteret tervez. Jelen pillanatban ezek vagy a már említett zöldterület felhasználási, avagy közlekedési- és közműterület kategóriába esnek. Ha ez utóbbiba sorolják, joggal mondja a mérnök szakma, hogy ezek alapvetően az ő fennhatósága alá tartoznak, hiszen a fő cél a közlekedés, és ugyan bevonhat tájtervezőt is a munkába, de ez teljesen az ő belátására van bízva. Összefoglalva

a lényeg, viszonylag bajban vannak, akik a szabályozási terveket készítik és abban városi teret képzelnek el, hogy azt miképpen is szabályozzák: ha közlekedési területként, akkor is más hatósági és egyéb dolgok vonatkoznak rá, ha zöldterületként, akkor pedig az válik problematikusává, hogy miért csak a burkolatban lévő kisebb szigeteken vannak növények és csak dézsába ültetett fák kerülnek ki. További fontos feladatunknak tekintjük az akadálymentesítés követelményrendszerének felülvizsgálatát. Célunk, hogy a szerintünk túlszabályozott követelményeket próbáljuk meg úgy átszabni, hogy azokat az előírásokat, amelyek nyilvánvalóan épülethez kapcsolódóan értelmezhetők vagy értelmesek, de értelmezhetetlenek a tájépítészre vonatkozóan, gondolják újra és ne kérjenek olyat például egy parkban, ami egy épületben logikus és helyes, de szabad térben, például egy 15 százalékos domboldalon, gyakorlatilag nem kivitelezhető.

R.E.: Mi a szakma javaslata ezeknek a megoldására?

Sz.Gy.: Az Országos Építésügyi Fórumon – ahova a tájépítészeket nem saját jogukon hívták meg és magam is csak vendégként/szakértőként jutottam be az egyik, az építési követelményekkel foglalkozó albizottságba – született meg az a javaslat, hogy a köztereket egy új területválasztási kategóriába kellene betenni. Azt is le akartuk szögezni, hogy ha valamit közparknak hívunk, annak valóban legyen számon kérhető zöldterületi fedettsége. Egyrészt ezt határoztuk meg az új OTÉK-ban. Másrészt úgy véljük, hogy ha tényleges városi teret akarunk és nem kívánunk 50–60–70 százalékos zöld fedettséget, annak is legyen egy külön kategóriája. Ha minden igaz, a különleges, beépítésre nem szánt területek egyik alpontjában új fogalomként fog megjelenni a fásított köztér, illetve a burkolat dominanciájú köztér, így ha valaki előre tudja a szabályozási tervnél, hogy a jövőben városi teret akar, nem kell kinlódnia, hogy azt a közlekedési- vagy a zöldterületbe sorolja, ha egyébként azt nem annak szánja.

R.E.: Mire lesznek elegendőek ezek a fogalmi szintű tisztázások?

Sz.Gy.: Ha azt vesszük, hogy eddig leginkább úgy működünk, hogy ami nem tilos, azt lehet, mindenképpen fontos és előremutató, ha fogalmilag rendbe tesszük, árnyaljuk a dolgokat és itt még mindig sok a tennivaló. Mert ha többek között megnézzük az engedélyezési vagy kiviteli tervek tartalmi követelményeit, de akár szóhasználatukat is, azokon egyértelműen látszik, hogy szintén épületekre íródtak, ezért sokszor értelmezhetetlenek számunkra. De nem csak a tervezőnek használhatatlanok, de a megbízó vagy a hatóság dolgát is megnehezítik. A szakmának mindenképpen jobb lenne, ha ezek cizelláltabban jelennének meg.

R.E.: Bizonyos finomításokra, fogalmak és tevékenységek tisztázására úgy tudom, történt már kísérlet az ajánlati terv tartalmának rögzítésekor.

Sz.Gy.: Az ajánlati terv vagy tenderterv tartalmi köv­telményeit országos jogszabály nem rögzíti, de az elmúlt két évben a MÉK-ben zajlott egy olyan munka, amely az ajánlati tervdokumentáció tartalmát volt hivatott meghatározni. Kamarai szinten ki tudtunk dolgozni erre vonatkozóan egy árnyaltabb ajánlást és egy-egy félmon­dattal vagy egy-két kiegészítéssel a tájépítészeket érintő finomításokat egészen jól ki tudtuk alakítani. Ez országos jogszabályban továbbra sincs rögzítve, de kamarai aján­lási szinten elkészült, s ezzel gyakorlatilag „megfogtuk” a tenderterv/ajánlati terv tervtartalmát, melyek mostantól éppen úgy értelmezhetők építészeti, mint tájépítészeti létesítményekre.

R.E.: Hasonló, tisztázó félmondatokra az OTÉK-ban is nagy szüksége lenne a szakmának.

Sz.Gy.: A hiányzó értelmezéseket a hatóságok eddig szubjektíven és józan belátásuk szerint megtették, elte­kinthettek és el is tekintettek bizonyos kötelezvények­ről, de egyértelműbb lenne, ha mindezek az OTÉK-ban, az ÉTV-ben és a kapcsolódó számos részletszabályozásban jelennének meg. Remélhetően a 2013-as OTÉK módosítás sok fontos dolgot már tartalmazni fog. S bár az új OTÉK-kal nem vagyunk még teljesen elégedettek, ám ha az emlí­tett „köztér fogalomkör” valóban belekerül, vagy az épü­letszerkezet, építményszerkezet értelmezésében, illetve az akadálymentesítés területén történnek tisztázások, már elértünk néhány fajsúlyos eredményt.

R.E.: Mi az, ami továbbra is teherként nehezedik a táj­építészekre, amit még mindenképpen meg kell oldani a közeljövőbe?

Sz.Gy.: Az egyik legfontosabb gondunk a szakmagyakor­lás „fekete báránnyá”-nak tartott 37/2007 rendelet (XII.13.), amely gyakorlatilag bárki előtt megnyitotta az utat bizonyos tájépítészeti feladatok végzésére. Ez a rendelet az építési engedélyezési eljárás alá vont tevékenységeket határozza meg, és egyben felsorolja az építési engedély nélkül, illetve bejelentési kötelezettség nélkül végezhető építési tevékenységeket. Ebben benne van többek között, hogy egy terep terepszintjének egy méterrel való meg­emelése, vagyis olyan tereprendezés, amely az egy métert nem haladja meg, bejelentés nélkül tehető, de a szobor­vagy emlékmű állításra vonatkozóan is mentességet ad, ha az három méternél alacsonyabb (illetve, mivel alapte­rületet egyáltalán nem ad meg, alapterületében bár­mekkora lehet). De építési engedély és bejelentés nélkül végezhető a park, a játszótér, a sportpálya kialakításához szükséges építési tevékenység is. Ennek alapján egy tulaj­donos, mondjuk a Városliget gazdája, bármit megtehet anélkül, hogy egy szót is szólna bárkinek. Sajnos, sokan ezt a rendelkezést úgy „fordítják le”, hogy ha nem kell hozzá építési engedély, akkor nem kell hozzá terv sem. Amikor e rendelet értelmezésére a kamarai vezetőség­hez megkeresés érkezett, mi azt mondtuk, hogy ez nem írhatja felül azt, hogy egy kivitelezési tevékenységhez terv kell, csak az a kérdés, hogy azt a tervet be kell-e nyújtani a hatósághoz engedélyezésre. Azonban min­den mást, amit egy tervnek általában tudnia kell, vagyis tartalmazzon tervezői nyilatkozatot, az abban ábrá­zoltakért a tervező feleljen, igazolja, hogy jogosultsága van olyan tervet készíteni, ami kivitelezésre alkalmas, valamint hogy a közművekkel és a közterület üzemelte­tojével teljes körűen egyeztetett. A gyakorlat egyébként

– jobb helyeken – így zajlik, de nehezen lehet kivédeni, ha valaki ezt másképpen gondolja. Nincs leírva eviden­ciaként, hogy mielőtt egy közteret vagy parkot elkezdek építeni, meg kell rendelnem egy tervet. Egy komolyabb projektnél ez nem is merül fel, de necces kérdéseket azért itt is felvethet: többek között, hogy csak a beruházó és a tervező viszonyán múlik, hogy adott esetben egy kamarai tagsággal rendelkező tájépítészt biz-e meg vagy valaki mást. De komoly gondként jelenik meg az is, hogy a rendelettel a hatósági kontrollt vették ki gyakorlatilag a tájépítészeti munkákból, ami ugyan könnyebbséget jelenthet bizonyos szempontból, de jelenti egyben azt is, hogy eltűnt az a körültekintés, amit a hatóság ellátott és ami még ennél is nagyobb baj, hogy nem került mellé semmilyen más jogszabály, amely a minőségbiztosítást felelne az építési engedély nélkül végezhető munkákkal kapcsolatban. A MÉK tagozataként a kamarán keresztül folyamatosan kezdeményezzük ennek az Építésügyi Ható­sági Eljárás keretében megszületett rendeletnek a felül­vizsgálatát, egyelőre mindhiába.

R.E.: Mit gondolnak a tájépítészek jogosultságáról? Meny­nyire elégedettek vele?

Sz.Gy.: Amikor azt kérdezik tőlünk, hogy a jogosultsá­gunkkal kapcsolatban milyen céljaink vannak, többnyire azt mondjuk, hogy nem a mi jogosultságunk kevés, sokkal inkább azzal van gond, hogy nem eléggé körülhatárolt másokéhoz, alapvetően az építészekhez és a közle­kedéstervezőkhöz képest. Mi látjuk a magunk hatá­rait, de az említettek esetében korántsem ilyen tiszták a határvonalak, az építészeket ma pusztán az önkorlá­tozás tartja vissza a tájépítészeti munkáktól. Ez jól tetten érhető volt az elmúlt évek köztér megújítási munkáinál: volt, amit építész, volt, amit tájépítész és volt, amit közlekedéstervező csinált, és ezek mindenféle kombiná­ciója is előfordult. Hozzá kell tennem, hogy szigorú határt valóban nem kell húzni, úgy hiszem teljesítmény alapján, a maga természetes módján kellene ennek a folyamatnak formálódnia, a túlszabályozás semmiképpen nem lenne jó. A jogosultsághoz kapcsolódó további problémánk, hogy bár van tájépítész képzés, van tájépítész diploma, vannak tájépítészeti létesítmények, van olyan szakma, hogy kert­építészeti kivitelező, de nincs tájépítész műszaki ellenőr és nincs tájépítész felelős műszaki vezető. Tájépítész alapdip­lomával erre nem vagyunk jogosultak, se műszaki ellen­őrök, se felelős műszaki vezetők nem lehetünk és nem is jelentkezhettünk ilyen jellegű továbbképzésre. Ezekre a munkákra mélyépítő vagy magasépítő műszaki ellenőrt kell felvenni építész, mérnök vagy egyéb műszaki ellenőri végzettséggel, ami egy kis magyar abszurd.

R.E.: De hát ők mennyire érthetnek a tájépítészti munkák ellenőrzésére, mennyire tekinthetők kompetensnek?

Sz.Gy.: Nem értenek hozzá és valójában nem tudják ellenőrizni, hogy valóban rendben van-e minden. Minő­ségbiztosítás miatt lennének, de miképpen tudnák azt megtenni? S hogy ezek az anomáliák miért vannak a rend­szerben? Azt gondolom, csupán a rendszer tehetetlensége miatt, mert más oka nincsen. Egy fél mondattal az adott jogszabályt ki kellene egészíteni, ennyi lenne az egész és megoldaná ezt a kérdést, a szükséges képzés hetek alatt megszervezhető. A jogosultságra remélhetően 2013 első felében újrendezik, és nagyon reméljük, hogy akkor töb­bek között ez is tisztázódik.

Az elsők egyike

Egy modern villa kertjének rekonstrukciója

Dévényi Tamás építész a kilencvenes évek legelején kapott megbízást a Pasaréti út 97. szám alatt található, 1933-ban épült Rimanóczy-villa rekonstrukciójára. Noha 30-as évek hazai modernista építészetéről túl sokat nem tanítottak akkoriban a Műegyetemen, Dévényi mégis meglehetősen jól ismerte ezt a korszakot. Még egyetemistaként Ferkai Andrással együtt kezdtek kutatni építészetét, majd kiadványokat szerkesztettek a háború utáni években a Közti­ben vegetáló építészekről, többek között a Rimanóczy Gyuláról (1903-1958) is. Ez a munkája azért emlékezetes, mert az első modern villa rekonstrukciójaként jegyezzük, de azért is, mert az épülethez kapcsolódó kert rekonstrukciójára is sor kerülhetett. Ennek volt tervezője az akkor még pályakezdőnek számító dr. Herczeg Ágnes kertépítész, akivel erről a húsz évvel ezelőtti sikertörténetnek tekinthető munkáról beszélgettünk.

Rubóczki Erzsébet: Mit lehetett tudni akkoriban a 30-as évek villáinak kertjeiről?



Herczeg Ágnes: Még feldolgozatlan volt e korszak kertekre vonatkozó, levéltárakban őrzött dokumentá­ciója. Annyit tudtunk, hogy a kertet Jonke Kálmán tervezte, aki elég sokat dolgozott a Pasaréten és annak a környékén, és előkerültek Jonkénak az erre a kertre készült eredeti kerttervei is. Ezek ugyan nem tartalmaztak minden részletet, de egyéb kiegészíté­sekkel, legfőképpen helyszíni vizsgálatokkal, az évelőágyak rekonstruálásával, kortárs katalógusok segítségével megle­hetősen pontosan vissza lehetett állítani az egykori kertet.

R.E.: Éppen a korszak viszonylagos ismeretlensége miatt, mennyire volt kihívás ez a kertrekonstrukció?

H.Á.: Bár Dévényi Tamás véletlenül talált meg ezzel a munkával, a korszak nem volt teljesen ismeretlen előttem, mert kerttörténeti kutatással foglalkoztam és

kerttörténetet tanítottam az akkor még Kertészeti Egye­tem Kertművészeti Tanszékén, többek között a század­forduló és a modern kertművészet kialakulása témában. De azért sem volt ismeretlen ez a korszak, mert Ormos Imre, a kertépítészeti diszciplína egyik meghatározó alakja és tanszékvezetője, a 30-as évekbeli tervezők kortársa és egyben a kor meghatározó kertépítész egyénisége volt, erőteljesen kapcsolódott a modern irányzathoz. Róla, az ő munkáiról diákként is hallottam. Valamint az 1980-as évek végére, a 90-es évek elejére tehető az is, amikor kül­földön egyre több kerttörténeti kutató foglalkozott ezzel a korszakkal, és kezdtek rákérdezni arra is, hogy a 20. szá­zad művészetében és társadalmilag oly összetett korszak­ában lehet-e új kertművészeti stílus­korszakról beszélni, a modern kertalkotások mit jelentettek, hol foglalt helyet a kertművészetben.

R.E.: Ki volt Jonke Kálmán, tudunk róla valamit?

H.Á.: Jonke Kálmánról (1902-1952) személyes adatot nem nagyon találni, de munkái alapján bizonyos, hogy ennek a korszaknak ismert tervező-kivitelező alakja volt, kortárs építészekhez kapcsolódóan sokat dolgozott, az egyik legfoglalkoztatottabb kerttervező volt. (Kortársai: Jécsai, Csorna, Ormos, Solty, Mezei, Kirchlechner, Bruckner, Her­czeg és még sokan mások.) A pasaréti villakert fennmaradt terve nem olyan, mint egy mai kiviteli dokumentáció. A kerttervben Jonke meghatározza az alapstruktúrát, ami a kornak megfelelő gyakorlatra utal. Feltehetően saját maga kivitelezte a munkát vagy folyamatosan jelen volt a kivitelezésnél, ezért nem volt szüksége ennél részle­tesebb tervre. A korszak több tervét is végignézte azt mondhatom, hogy ez volt az általános gyakorlat.

R.E.: Mit lehet tudni e korszak építészetének és kertterve­zésének kapcsolatáról?

H.Á.: Véleményem szerint sok esetben sokkal jobban össze­fonódott az építészet és a kertépítészet. Nagyon érdekes közeg volt ez. Újraserkesztettem a kertet, mert így lehet megérteni a homlokzat és az alaprajz arányrendszerét.



A villa az 1930-as években

►► A villa és a kert a rekonstrukció után





A kialakított virágágyak teljesen összefüggnek a ház homlokzati tagolásával, arányrendszerével. A Pasarét környékén ebben az időben több hasonló épület született, többnyire kisvárosi kertnek mondható léptékű kerttel, amik az előző korszak villakertjeivel összehasonlítva végképpen kicsinek tekinthetők. Jelzi a korszak építészeti-kertépítészeti gyakorlatában bekövetkező változást az is, hogy a sokkal kisebb telekosztásokon ikerházak vagy társasházak jelennek meg, illetve hogy fellépnek olyan megbízók, akik kimondottan érzékenyek az új építészeti irányzatra, átlátható tereket és egyszerűbb formákat kívánnak.

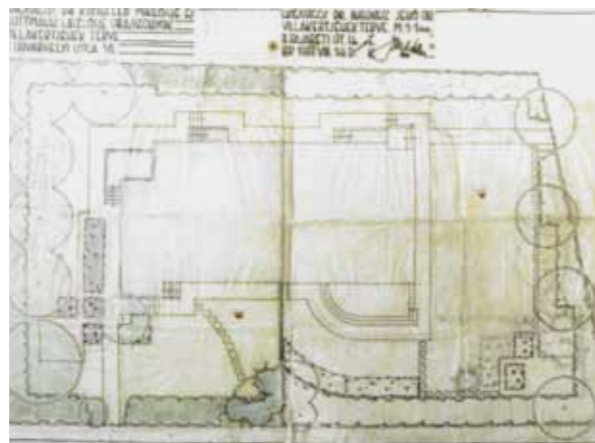
R.E.: Egy kétlakásos villáról beszélünk, de nem ikervilláról, építészeti megoldásokat mutat a két fél. Megnyilvánult ez az eltérés a kertben is?

H.Á.: Valóban nem beszélhetünk szimmetrikus, illetve duplikált megoldásról, sem az épületben, sem a kertben. Arra azonban ügyeltek, hogy minden elem megjelenjen mind a két részben, növényekben, téralakításban, virágágyban, pihenőrészben. Egyikben sincs olyan plusz elem, amely a másikban ne lett volna. Ez egyébként egy szerény városi kert volt, ennek a korszaknak vannak sokkal kiépítettebb, nagyvonalúbb példái is, szobrokkal, edényekkel, kerti építményekkel.

R.E.: Milyen állapotban volt a kert a kilencvenes évek elején, amikor elindult a munka?

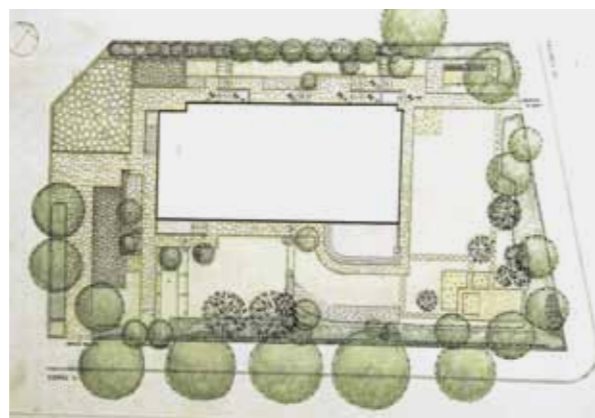
H.Á.: A növények túlnőttek, fenntartás hiányában a kert elvesztette eredeti struktúráját. Növénykiültetési terv a kertről nem maradt fenn, a növények, a cserjék koráról tudtunk visszakovetkeztetni, hogy milyen növényeket használtak. Találtunk eredetieket is, de főleg az élőlények esetében nem lehetett biztosat kikövetkeztetni. Átnéztük ennek a korszaknak a faiskolai élőlény katalógusait, megnéztük az 1933-as év divatnövényeit. A kornak fantasztikus katalógusai voltak, az 1933-as Schriker (a mai alsótekeresi faiskola elődje) katalógus, amely a kor nagy magánfaiskola kínálatát mutatta be, mindenből óriási választékot nyújtott, például orgona félelől több mint száz fajtát kínált. A kutatási metodika része volt az anyaghasználat vizsgálata, milyen bányákkal működtek együtt, honnan kerültek ide a lábazati kövek, a burkolati és támfalkövek. Érdekes volt a költségvetési rész is, amelyből kiderült, hogy az épület sokba került, és hogy az épülethez képest a kert egy jóval szerényebb költségvetéssel rendelkezett. Ez a sajátosság sajnos, mai napig fennmaradt.

R.E.: Voltak ebben a korban a divatnövények, amelyek itt is megjelentek?



Jonke Kálmán
eredeti kert-
terve 1933-ból

◀◀ Kozma Lajos
tervei alapján
készített
pihenőpadok
a jelenleg
bankként
működő épület
kertjében



Herczeg Ágnes
kertetve az
eredeti alapján
készült

H.Á.: A Pasaréten a fák közül a gyorsan magasra növekvő, keskeny térhatárolást adó jegenyenyár volt népszerű. Az ezüstenyárt is szívesen használták, mert kis méretű városi kertekbe is reprezentatív, nagy díszítő értékű, várostűrő növény, amely nyugaton gyorsan vált népszerűvé, és hamar megjelent a magyar polgári kertépítészetben és kertészeti természetben is. Az ezüstenyár különös karrieret futott be, egy szociológus barátommal külön is kutattuk „pályafutását”, ugyanis a szocializmus idején ez a polgárinak minősülő fenyő került a Kreml elé, nálunk pedig a kommunizmus szimbólumaként az összes pártház elé. Miközben a rendszer általában tagadta a polgári értékeket, így a kertművészetet is, annak néhány növényét saját ikonográfiai elemévé tette. Ezzel is magyarázható, hogy az én generációm még ma sem nagyon tervez ezüstenyárt, annyira erősen bennünk él ez a történet.

R.E.: Volt olyan pontja a kertnek, amit tudatosan másképpen alakítottak ki?

H.Á.: Nem tudjuk, hogy eredetileg volt-e bármilyen kerti bútor benne. A rekonstrukció során bankfiókká lett az épület, az új funkció megkívánta a kerti bútorok elhelyezését. Megvizsgáltuk, hogy kortársak milyen bútorokat használtak, terveztek, így a bejáratnál rekonstruáltunk két Kozma-padot. A kerítést is a kor technológiájával hoztuk rendbe. Az épület és a kert is olyan lett, mint az archív fotókon, és lehet, hogy ilyen értelemben tényleg sikertörténet volt.

Tudatosítani a tájban rejlő értéket

Oktatás, kutatás és tervezés – Dr. Fekete Albert, az Év Tájépítésze 2012

Az első alkalommal meghirdetett Év tájépítésze díjat 2012 májusában dr. Fekete Albert, a Budapesti Corvinus Egyetem többek között szabadtervezést és települési közterülettervezést tanító docense kapta meg. Az alábbiakban öt faggatjuk pályája indulásáról, illetve a szakmáját általánosan érintő kérdések sokaságáról.

Rubóczki Erzsébet: A tájépítész díjat elnyerő pályázatban három téma köré csoportosította az elmúlt öt évet jellemző munkásságát: tervezés, oktatás, kutatás. Kutatásai erdélyi vonatkozásúak voltak, dolgozik többek között az erdélyi történelmi kertarchívum összeállításán és erdélyi történelmi kertek rekonstrukcióján. Erdélyi születése, az ott látott történelmi kertek befolyásolták a pályaválasztását?



Fekete Albert: Ezzel a kutatási témával csak később kezdtem el foglalkozni. 1989-ben Kolozsváron kezdtem el az egyetemet kertész-mérnöki szakon egyetemet. Annak ellenére, hogy valójában nem tudtam, hogy létezik egy önálló

szakma, amely tájépítéssel foglalkozik, már a felvételi idején volt egy olyan szándékom, hogy „tájás” irányba mozdulok. Az erdélyi táj – utólag visszagondolva – inkább tudat alatt inspirált, s a kerttörténelmi kutatások némileg a történelem iránt kialakult vonzódásomnak is köszönhetőek.

R.E.: Mit jelentett akkor Önnek a táj, illetve miképpen képzelte a tájjal való foglalkozást?

F.A.: A táj számomra akkoriban elsősorban a településen kívüli környezetet jelentette, semmiképpen sem a települési tájat, nem a köztereket vagy a parkokat. De erről a kolozsvári egyetemen akkoriban nagyon keveset lehetett tanulni, ilyen kar egyáltalán nem létezett, de voltaképpen szak sem, mindössze a kertészmérnöki oktatás keretein belül volt egy szakirány,

A gödöllői
kastélykert
rekonstrukciós
terve és a meg-
valósulás utáni
állapot



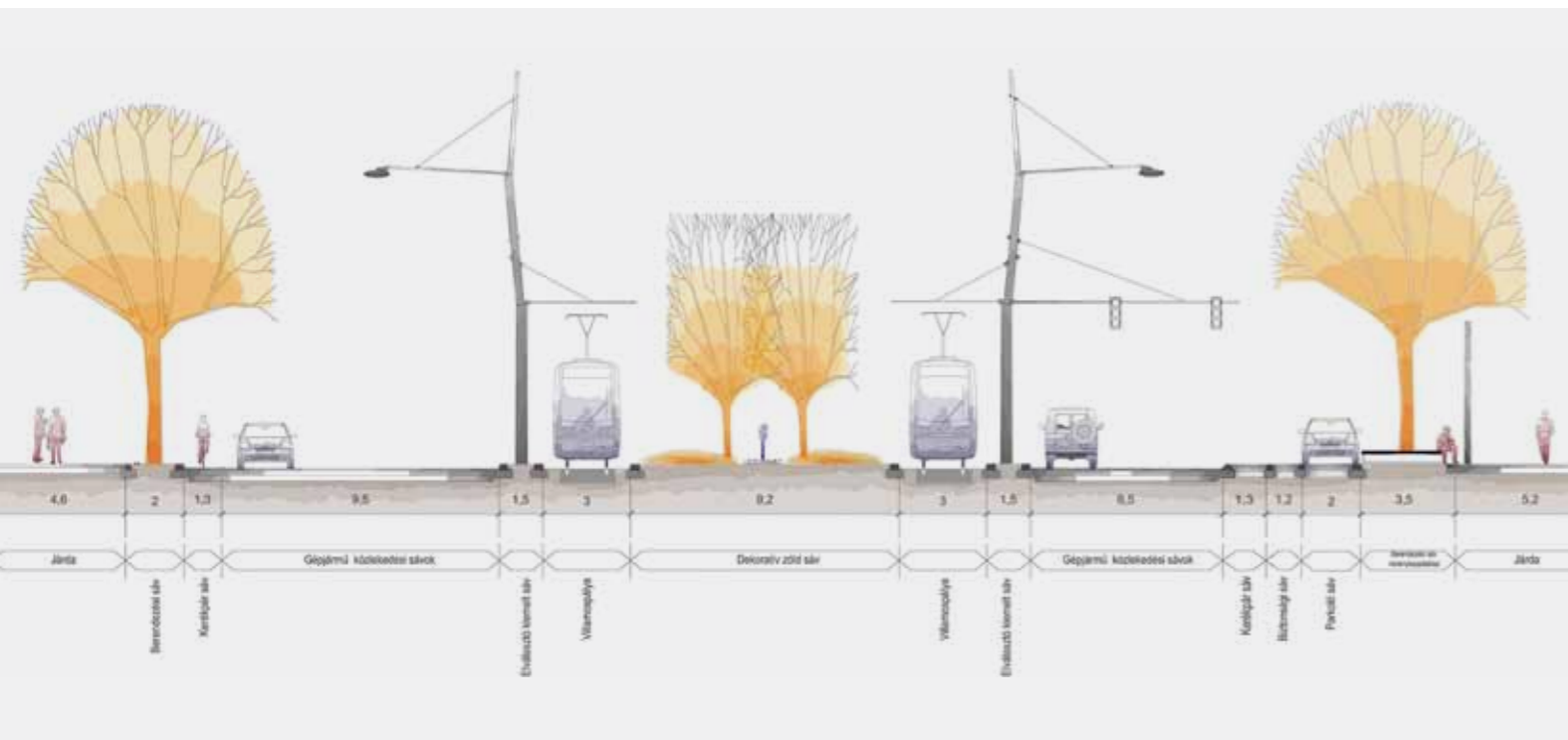
amelyben táj-és kertépítészetről volt szó, viszonylag kis óraszámban. Hallottam, hogy Budapesten van ilyen képzés, és lehetőség nyílt egy részképzéses ösztöndíjra is. Vaktában elindított jelentkezésem szerencsés módon Jámbor Imre tanár úr kezébe került, aki jelezte, hogy szívesen látnak Budapesten. A kolozsvári diplomaterveket is – amely tájépítészeti tematikájú volt – részben Jámbor tanár úr közreműködésével, konzultációjával készítettem el. Utána kerültem Magyarországra, azzal a szándékkal, hogy ezt a szakmát jobban megismerjem és megtanuljam, s tájépítész oklevelet szerezzek.

R.E.: Kicsit magának is köszönhető, hogy 2012 őszén Marosvásárhelyen, a Sapientia Erdélyi Magyar Tudományegyetem Marosvásárhelyi Karán elindult a magyar nyelvű tájépítész képzés, ahol szintén tanít.

F.A.: Román nyelven már 2000-ben elindították a képzést Bukarestben, majd Kolozsvárot is, a magyar nyelvű képzésért folyt éveken át a küzdelem, de ösztől valóban magyar nyelven is tanulhatnak tájépítészetet a diákok.

R.E.: Emlékszik, mi volt az a momentum, ami a táj felé „lökte”: a természetvédelem, az ember és a táj kapcsolata, vagy valami egészen más?





A pesti
Károly körút
rekonstrukció-
jának különbö-
ző fázisai

F.A.: Visszagondolva azt mondhatom, hogy a táj- és természetvédelemből indultam el. Azt már középiskolai éveim alatt észrevettem, hogy a falvakban élő ember, aki „dolgozza” a tájat, s aki leginkább a tájban él, sokszor nincs is tudatában annak, milyen érték veszi körül, s így nem is vigyáz rá kellőképpen, nem tiszteli. Azt gondoltam, ezt az értéket jó lenne valamilyen tudatosítani mindenkiben és egyben védeni is, mert az is körvonalazódni látszott, hogy ha oly módon folytatódik például a mezőgazdasági tevékenység, ahogy az a nyolcvanas–kilencvenes években elkezdődött, annak nem lesz jó vége. Ha megnézzük az erdélyi faluképet, kijelenthetjük, hogy az esetek többségében a '89-es fordulat után még rosszabb lett, mint előtte volt, pedig akkor sem volt túl rózsás. A falufejlesztések negatív irányba indultak el, nem volt (és most sincs) megfelelő szabályozás, követendő előkép és a falvak identitása, a helyi jelleg erősen megkopott. Falun most nem csak az épített környezetet értem, hanem a külterületeket is. Alighanem ennek felismerése, s a rossz irányba elindult folyamat megakadályozása, visszafordítása volt a legnagyobb motivációm.

R.E.: Nem hiszem, hogy tévednék, hogy a falvak (és a benne élők) és a táj közötti kapcsolat kérdése motiválhatta a *Közterület fejlesztési és faluarculati kézikönyv* összeállításában is, amelyet már *Lépték Terv* nevű cégében, Szakács Barnabás kollégájával készít. Miről és kiknek szól ez a kézikönyv, és milyen céllal állították össze?

F.A.: A kézikönyvnek két fázisa, két része van. Az egyik, a tulajdonképpeni faluarculati kézikönyv, amelyről úgy gondoltuk, hogy egy kisebb régióra, néprajzi tájegységre készülhet. Nagyon sokszor tapasztaltuk ugyanis, hogy a falvakban – legtöbbször pénzühiány miatt – egyszerre csak egészen kis beavatkozások történnek. A nagyobb lélegzetű felújításokra, átalakításokra ritkán futja egy

lélegzetvételből. Viszont a legtöbb település esetében elképzelés sincs arra vonatkozóan, hogy ezeknek az apró beavatkozásoknak az alkalmából mit is kellene csinálni ahhoz, hogy épüljön a falu. Ha hozzájutnak egy kis pénzhez, akkor – tisztelet a kivételnek – akciós, gyenge minőségű, az adott környezetbe nem illő, elfekvő anyagokból gyorsan megcsinálnak például egy-egy járdaszakaszt, egy darabka vízvezető árkot vagy egy otromba buszmegállót, és ha két év múlva megint forráshoz jutnak, ott folytatják, ahol abbahagyták, de más anyagokból, más elképzelések szerint. Erre mondtuk mi azt, hogy kellene egy olyan kézikönyv, amely mintamegoldásokat vázol fel: javaslatot tesz anyagokra, technológiákra, utcabútorokra, kerítésekre stb., egyszerűen olyan részletekre, amelyek egy falu arculatát meghatározzák. Ebből aztán inspirálódhatnak a polgármesteri hivatalok már a kezdet kezdetén, vagy legalábbis segíthetné az előregondolkodást, a feladatok felmérését és előkészítését. Ez az egyik fázis, ezen még dolgozunk, ellenben már több falura is elkészült a faluarculati kézikönyvnek egy szűkített része, ami a másik fázis, s amit közterületfejlesztési tervnek neveztünk el. A közterületfejlesztési terv egy adott településre, konkrét helyszínre és problémára vonatkozik, és akár kiviteli terv szinten próbál megoldást találni a felmerülő kérdésekre. Pillanatnyilag nincs ilyen tervtípus se Magyarországon, se Romániában.

R.E.: Ezt már alkalmazták, kipróbálták valahol?

F.A.: Igen, az erdélyi Makfalván próbálkoztunk, Zabolán pedig éppen most dolgozunk rajta. Az eddigi tapasztalataink jók, úgy tűnik működőképes az elképzelésünk, de ennek feltétele a helyi önkormányzattal való együttgondolkodás.

R.E.: Beszélgetésünk legelején említett mindhárom témában igen jelentős eredményeket ért el. A kutatást már említettük, de 1999 óta egyetemi oktató is, tanít Budapesten, Kolozsvárott és Marosvásárhelyen, nyáron



a diákjaival felméréseket végez, s közben saját irodájával is jelentős tervezési feladatokon dolgozik.

F.A.: Ez egy olyan szakma, amelyben e három téma nagyon összefügg egymással. Hogyan tudna valaki hitelesen oktatni, ha nem űzi, nem gyakorolja napi szinten a szakmát? De erre nem csak én, hanem a tanárszék valamennyi kollégája jó példa, akik az oktatás mellett aktív tervezőként–kivitelezőként is dolgoznak. A gyakorlati ismeret, az élet ismerete, a tapasztalat hihetetlenül nagy kincs, nem lehet tankönyvből vagy munkákat elemezve oktatni. A szakmagyakorlás hétköznapi problémáival szembeesíteni kell a hallgatókat, fel kell őket ezekre készíteni.

R.E.: Eddigi munkáit átnézve és most itt beszélgetve az a kép alakult ki bennem Önről, mint aki inkább a vidéket, s nem a várost érzi közel magához. Ugyanakkor lehet, hogy ez mégsem igaz, mert hogy a városban is jól „mozog”, arra nagyszerű példa az irodája által tervezett pesti Károly körút.

F.A.: Kifejezetten szeretem a városi köztér- és szabadtértervezést. Nagyon jól megfogható, lehatárolható, minden helyszínnek megvan a maga története, amit éppen úgy kutatni kell, mint a történeti kerteket. De arra is jó lehetőség, hogy a természet belopjuk a városban, esetleg oda is, ahol lehet, hogy korábban sohasem volt.

R.E.: Megkerülhetetlen kérdés a tájépítés és az építés szakma viszonya. Miképpen működnek együtt?

F.A.: Akadályt nemigen jelent, hogy építészeti tervekhez kell kapcsolódnunk, természetesen tartom, hogy azokat figyelembe kell venni. Sőt mondhatom, hogy eddigi pályafutásom során sok támogatást kaptam azoktól az építészeketől, akikkel volt szerencsém együtt dolgozni. A nagy projektek mindig sokszereplősök – megbízó, hatóságok, civil szervezetek, nem beszélve a különböző szakági tervezőkről –, a nehézségek is inkább ezzel a sokszereplős részvétellel kapcsolatban jelentkeznek.



Építész és tájépítés inkább ezekkel, mintsem egymással küzd. Jelen pillanatban az infrastrukturális kialakítást kiszolgáló mérnöki vonal sokkal jobban meghatározza, befolyásolja a tértervezést, mint az építészet vagy szabadtértervezés. Nem szeretném bántani az út- vagy közműtervezőket, de sokszor nagyon merevek, nem igazán ismerik a kompromisszumokat, ragaszkodnak felszíni műtárgyaikhoz – elektromos dobozok, gáz-elosztók, stb., – amelyek nem csak foglalják a viszonylag kisméretű szabad tereket, de akadályt is képeznek

ezek rendeltetészerű és akadálymentes használatában. Ez a hozzáállás akár felül is írhatja az építész és tájépítész elképzeléseit. Természetesen a megfelelő szabályozás fontos, ám ugyanolyan fontos az embereket minél jobban kiszolgáló, élhető városi környezet is.

R.E.: Mit gondol, mi a legfőbb, leginkább Fekete Albertre jellemző vonása munkáinak?

F.A.: Inkább azt fogalmaznám meg, hogy miképpen szeretném végezni a munkámat, de hogy ez valóban így van-e vagy sem, az sokszor számomra is kérdés. Ami fontos, s talán ars poeticának is mondhatom, hogy egy tájépítésznek nem elegendő, ha megvan a szakmai felkészültsége és a tehetsége, kompromisszumkészségre is szüksége van, mert nem magunknak tervezünk. Fontos figyelembe vennünk a megrendelő igényét és azoknak az elvárásait, akik használni fogják, legyen szó magánkertről vagy közterületről. Hiába akarunk mindenáron valami nagyon különlegeset és maradandót alkotni, egy jelet létrehozni, ha az nem illik azokhoz, akiknek készül, vagy éppen nem nagyon értenek egyet vele. Ilyenkor újra kell gondolni az egész feladatot és lehet, hogy egy egészen másik úton elindulva kell megtalálni a megoldást. Fontosnak tartom továbbá, hogy a még tetten érhető gyökereket – elsősorban a kisebb településeken, de esetenként városokban is –, megismerje az ember, és ha csak lehet, azokból kiindulva tervezzen.

R.E.: Edinburg-i parlament környéke, nagyszabású főtér, berlini Spreebogen Park – három külföldi projekt a közelmúltból, amelyeket, legalábbis így olvastam, szakmailag fontosnak ítélt. Miért?

F.A.: Mindhárom munkát inkább példaértékűnek, mintsem kiemelkedő fontosságúnak látom, mégpedig azért, mert mindegyikben felfedezhető az a metódus, amelyek az én gondolkodásomat, munkáimat is meghatározzák, és ilyen értelemben számomra üzenetértékűek. De vegyük sorra. Az edinburgi-i parlament új épülete elhelyezkedését tekintve egy nagyváros periférikus zónájában található. Tervezője nagyon szépen megoldotta az átmenetet a teljesen kortárs építészeti alkotás és az urbánus környezet, valamint a városrészsel határos természetvédelmi terület (gyakorlatilag egy nagy hegy) között. Az épület 2004-ben épült meg (tervező: Enric Miralles. szerk.), körülötte később alakult ki az a nem különösebben nagyméretű kert, aminek a fele, vagy pontosabban az épülethez közel eső része az igényeknek, az intenzív használatnak megfelelően abszolút városi, viszonylag sok burkolt felülettel készült. De az épülettől távolodva a kert finoman, árnyaltan átvezet a természetbe: egyre kevesebb az épített elem, a növényzet egyre inkább olyan lágyszárú növényfajokból áll, amelyek a szomszédos természeti területen is megtalálhatók. Amikor ott jártam, úgy tapasztaltam, hogy a helybelieknek is tetszik, sokan használják és élvezik.

R.E.: És a nagyszabású főtér? Megnéztem a neten található fotókat és meg kell mondjam, az a kővel burkolt tér nem bűvölt el különösebben. Lehet, hogy rosszul érzékeltem. Ön miért tartja fontosnak?

F.A.: A nagyszabású tér több szempontból példaértékű. Egyrészt jól ismerem a munka hátterét, és elmondhatom, hogy talán az első megvalósult köztérfelújítás Romániában és Erdélyben, ahol a történelmi hitelességet

megtartották, és hogy ezt így sikerült megvalósítani, önmagában nagy tett volt. Ez a tér egyébként mindig le volt kövezve, soha nem voltak rajta növények, ami nem azt jelenti természetesen, hogy nem is lehetnének. A másik pedig, hogy mindig minden relatív, vagyis összefüggéseiben érdemes szemlélni a dolgokat. Mert ha ugyanez a projekt Ulmban vagy Kölnben van, feltehetően nem is nagyon figyelek rá oda. De itt és most mégis azért nagyszerű, mert például a légvezetékek bekerültek a föld alá, tudatosan megszüntették a reklámfelületeket, így a felújított homlokzatok a maguk pompájában érvényesülnek. Az akkori főépítészről, Guttman Szabolcstól tudom, milyen nagy küzdelem árán sikerült ezt elérni. Számomra tehát azért példaértékű mindaz, ami ezen a téren és a környéken létrejött, mert egy gondos és körültekintő terv tudott megvalósulni nagyjából kilencven százalékban. Persze, vannak hibái, például, hogy valóban nincs elég növény rajta, de számomra, éppen az elmondottak miatt, több az erénye.

R.E.: És a 2005-ben átadott berlini projektről mit gondol? (Tervező: Weber és Sauer, 2005. szerk.)

F.A.: A Spreebogen Parkban áll az új kormányzati negyed, amit a két Németország egyesítését követően alakítottak ki. Itt található többek között a Reichstag, de egyéb régebbi épületek is, amelyeknek felújítását kortárs építészeti megoldásokkal és nagyon semleges anyagokkal ötvözték – üveg, acél, beton –, amelyek láttatni engedik a régit és az újat, illetve a kettő szervülését. Bár vannak, akik azt mondják, hogy a park a maga viszonylag nagy zöld felületével nagyon rideg, amolyan németes, én mégis úgy érzem, hogy az építészetben is kifejeződő szimbolikus gondolatnak a tökéletes megértéséről tanúskodik, ahogyan egy hatalmas nyílással – széles látványtengellyel – összeköti a két folyópartot. Nem beszélve persze „gyakorlati hasznáról”, nevezetesen, hogy nagy, egybefüggő zöld felületet kínál a városban belül. Érdemes megemlíteni továbbá nagyon következetes növényalkalmazását is, a császárhárts („Kaiserlinde”) fasorokat, amelyeknek Berlinben közzismerten nagy hagyománya van. Ez egyébként városi szinten alkalmazott stratégia, így ahol reprezentatív fasort alakítanak ki, oda ezt a hársat ültetik. Ez a három tényező számomra előremutató ebben a berlini parkban, de hozzá kell tennem, hogy én nem nagyon szeretem az ilyen, inkább reprezentatív jelleggel tervezett parkokat, amelyek valójában nem azért készülnek, hogy bennük az ember meghúzódhasson. Ennek ellenére sokan használják, léptékében illeszkedik a környezethez és annak reprezentatív jellegéhez, kialakításában pedig szolgálja azt.

R.E.: Említett hazai példákat is, így a Kopaszi gátat, a pécsi Széchenyi teret és a pannonhalmi Bencés Apátság kertjét. Mit mondana a hallgatóinak ezekről?

F.A.: Ha egy terület sikerét azzal mérjük, hogy mennyire vették birtokba az emberek, akkor a Kopaszi gát (tervező: Garten Studio, 2005. szerk.) szakmai és felhasználói szempontból is egyértelműen a legsikeresebb hazai példák között említendő. Ki merem jelenteni, hogy Budapesten ma a legjobb közpark. Szerencsés a fekvése, kicsit félreesik és ennek is tudható be, hogy inkább csak hétvégeken, rendezvények alkalmával van



kitéve nagyon intenzív használatnak. Népszerűségéhez nagymértékben hozzájárul, hogy jelen pillanatban megoldott a fenntartása és a karbantartása, így a nagy igénybevétel ellenére is gondozott tud maradni. Ellenkéntben például a Gödörrel a pesti Belvárosban, amit nap mint nap hatalmas tömeg használ. A Gödör Park is jó terv alapján, jó minőségben készült el, valamilyen szinten igyekeznek is fenntartani, de mégis borzalmasan lehasznált állapotban van, nem bírja a napi több tízezer embernyi terhelést. A maga kis területével nagyobb a terheltsége, mint a Kopaszi gátnak és a fenntartása ezt az „eróziót” nem tudja semlegesíteni. A pécsi Széchenyi térrel (tervező: s73. szerk.) kapcsolatban pedig az az érzésem, hogy ott a tervezőknek sikerült megfogniuk azt a picit mediterrán, picit a dzsámi által is sugallt hangulatot, ami sokunk számára Pécsset jelenti.

A pannonhalmi apátságban (tervező: Lépték-Terv Tájépítész Iroda. szerk.), ahol tervezőként „érintett” vagyok, a projektben résztvevők összhangja teremtett értéket. Mi gyógynövényes kertet alakítottunk ki, az építészek lepárlót építettek, s a kettő tökéletesen egymásra talált, ráadásul a megbízóval is gyakorlatilag mindenben egyetértettünk, a kivitelezés minősége is jó lett. Az egész mintaértékűen jól sikerült, mi több, remény van arra, hogy a karbantartásával sem lesz probléma. Ritka az ilyen fajta sikertörténet, és ezzel nem közismertségére akarok utalni, hanem a szakmai elégedettségre, amit tervezőként érezhet az ember. Ennek ellentétéként idénem az említett Károly körutat, ahol viszont sok minden nem úgy működik, ahogy kellene: a szökőkutak tönkrementek és nem javítják őket,

az elültetett növényanyag másodosztályú és a terület fenntartása is erős kívánnivalókat hagy maga után.

R.E.: Ebben a szakmában miben nyilvánul meg a tehetség?

F.A.: Két síkon közelítenék ehhez. Az egyiket kreativitásnak, alkotói tehetségnek is nevezhetjük, ami nyilvánulhat a rajzkészségben, a térlátásban, az alkotás iránti vágyban. Ez eléggé egyszerűen, egy-két skicc után felfedezhető, de talán még fontosabb a másik, ami a gondolkodás metódusában jelentkezik. Ha valaki nem csak a feladatot látja, nem csak a teret a térfa-lakkal, hanem annak történetét, tágabb környezetét, használóit, s a várost, amelyben terveznie kell, és képes ebbe a kontextusba belehelyezni a gondolatait, a munkáját. Most városról és térről beszélünk, de beszélhetünk tájegységről vagy településről is. A lényeg az, hogy a tervezőnek legyen rálátása a felszín alatti folyamatokra, érezze és lássa mindennek a helyét, s tudja, hogy amit éppen tervez, annak milyen a viszonya a többi elemhez.

Táj-érték-karakter kiemelése építészeti eszközökkel

Kortárs spanyol építészeti beavatkozások a táj értékelésére

A kortárs spanyol építészettel foglalkozó kutatásaink kapcsán többször előkerülnek a látványosságát tekintve nem olyan meghatározó, de tervező-módszertani vonatkozásaiban láthatóan az ibériai építész-tervezőirodák portfolióját mindig jellemzően kiegészítő tájépítészeti alkotások. Áttekintésünk az építészeti beavatkozások felől vizsgálja az elsődlegesen csendesen visszahúzódó, szinte csak a háttérrel jelentő alkotói magatartást – mintegy a témaválasztással azonban deklarálja, hogy a kortárs építészeti kifejezőmód ezen építési szegmensben markánsan, magas alkotói minőséggel jelenik meg.

Témaáttekintésünk logikusan irányulhatna a vízparti fejlesztésekre, hiszen Spanyolország esetében messze-mennyire indokolt ezen tematikus terület kifejtő vizsgálata – nem csak a turisztikai vonatkozások tekintetében, hanem a lakosság országterületen belüli eloszlása miatt is. Elemzésünkben azonban inkább a „belső területek”-en végzett tájépítészeti alkotásokra koncentrálnak. A tájértéket szinte kiemelő, kevés eszköztárral dolgozó minimalista tervezői attitűdtől a sűrű városi közegben létrehozott, a táj emlékezetéhez-ideájához kötődő urbánus intervenciókig széles skálát átfogva.

Enric Miralles – Carme Pinos

Városi emlékpark
Igualeda, 1984–1994

Az építészethez kötődő tájépítészeti alkotások legismertebb nemzetközi példáját még a '90-es évek Spanyolországában hozta létre Enric Miralles alkotótársával, Carme Pinos-szal. Barcelonától északnyugatra található kisváros egykori kőbányájának hátramaradt vájt-völgyeibe illesztett emlékpark ligetes kialakítása alig mutat valamit a felhagyott ipari időszakból. Maradtak viszont a talált felületek és anyagok: a kitermelő tera-



szokból intimebb térszínű, a tört kövekből fémhálóba rakott gabion-támfalak, a vasúti talpfákból közlekedőfelületbe rakott burkolat lettek. Egy ipari terület közvetlen zajával a természeti táj vonzó ölében csendes találkozási közeg jött létre.



EMF landscape architects

(M. Franch, E. Micaló, M. Llenas),
Coll de Can Massana, Montserrat, Barcelona, 2004

Az EMF tájépítész iroda különleges természeti környezetbe illesztett terület-rehabilitációja az emberi kéz alkotta sebet gyógyítja be a topográfia elemzésével és e fundamentális ismeret következtetéses módszertani továbbvitelével. A Monserrati Nemzeti Park területének szélén húzódó autóturistaparkolójának közönséges föld bevéágását a környezet jellemzően teraszos struktúrájával építették át. A gépkocsiforgalom szűkített területfoglalása mel-



lett a kirándulni vágyók számára átmeneti zónát hoztak létre: az öböl lépcsőzetes feltöltésével kisebb térmagasság elemekre bontották a durva tájsebet, intenzív növényzet telepítéssel pedig nem csak a turistáknak árnyat adó helyeket, hanem az erdős területhez is közelítő átmeneti helyet hoztak létre természeti és emberi környezet között.

Hidalgo – Hartman

Castellfollit de la Roca, La Garrotxa
Girona, 2007–2009

A táj látványának meditatív szemlélésére teremt lehetőséget egy kisvárosi tér rendezésénél a Hidalgo-Hartman építészpáros. A Pireneusok déli lábánál, a vulkanikus



képződményeiről híres Olottól észak-keletre található Castellfollit mikrourbánus peremfelületén létrejött térrendezésnél a bazalt anyag-dominanciáját vették alapul a tervezők. A rusztikus betonfelületek mélyszürke színe, a masszív kubusokból alkotott térelemek, a térfelületekbe üregszerűen vájt síkok a hely identifikációjához kötődő elemek. Nem közvetlen megidézésszerű van szó – a lánchegység lejtői felé kitekintő kis tér hatalmas burkolt felülete térhatárolásaiban nagyvonalú, a táj adta lépték nemes átvezetése urbánus közegbe.

José Antonio Martínez Lapeña

& Elías Torres Architects,
Toledo Escalator, Toledo, 2000–2001



A minimális építészeti eszköztár alkalmazása a kortárs alkotók egyértelműt kereső magatartásából következik. A mérnöki leleményességet is igénybe vevő toledói közterti mozgólépcső elhelyezésekor csak első látásra érzékelünk nagyvonalú gesztust: a városi térszínek közötti 36 métert áthidaló, 6 lépcsőből álló térsort valójában a hegyoldalba mélyen bevágott fél-alagutakkal lehetett létrehozni. A beton szerkezet résnyire szétnyílik, a bent haladóknak folyamatos kilátást biztosítva, ugyanakkor a mély árnyéknak köszönhetően szinte törévszomszerűen látszik csak a közlekedőt a hegyoldalon.

b720 Arquitectos (Fermin Vazquez),
Plaza del Torico, Teruel, 2005–2007



Teruel történelmi városmagja olyan erős identifikációs elemekkel rendelkezik, hogy a köztér-képzésben a leglényesebb elemekre elég szorítkoznia a tervezőnek. A b720 építészei az ék alakban szűkülő városi közteret maximálisan átengedték az aktivitásoknak, csak a kísérő árkádsor mentén változtattak az egyöntetű térfedés struktúráján. A mediterrán terekre jellemző „túlburkoltságot” a térvilágítást is biztosító süllyesztett, járható felületű lámpatestek játékos vonalvezetése törli csak meg – mindennapi ünnepi fénnel emelve ki a legfontosabb használati időszakban, este. Az egyszerre pazar és puritán arcát mutató, városi táj beavatkozás nemesen egyszerű felülete alatt titok rejtezik – a város régi ciszternáiból kettőt ma közösségi események színteréül használnak, a tér alatt található objektumokat térszínről megközelíthető utcaalagút köti össze.

EMF landscape architects (Martí Franch),

Club Med rehabilitáció a Cap de Creus Nemzeti Parkban, Cadaqués, 2005–2010

A természet gazdag topografikus és tektonikus rendszerét tárja fel újra a Cadaques melletti egykori kísérleti kolónia területének rehabilitációja. Az 1961-ben megnyitott, modernista felfogással területfoglaló üdülőfalut felszámolták az ezredfordulón, és visszaadták a mintegy 20 hektárnyi területet a természetnek. Miként lép az ember ugyanarra



a tájra („ugyanabba a folyóba”) egy intenzív időszak után, amikor saját érdekeit szem előtt tartva negligálta a természetet? A több mint 400 épületet elbontották, a néhol mementőként hátrahagyott faltestek kilátók, pihenőteraszok alapjait alkotják, az autótutakból gyalogos ösvények jöttek létre. Jól tagolt beavatkozások a visszavonulásban, melyek a terület újra aktív életét már csak szemléltetik.

A köztér építészeti kialakítására újabban koncentrált figyelem fordítódik. Nem véletlen – hiszen a városi és táji identitás közvetítője lehet; leginkább használt felületről lévén szó, az emberre legközvetlenebb ható környezeti beavatkozással érték közvetítést végzünk. A közösségi térhasználat demokratikus nyitottsága és társadalmilag horizontális telítettsége különösképpen izgalmas abban a vonatkozásban, ha a választott példák területi elhelyezkedésének is utána járunk. Aktuális – nem csak tájépítészeti értelemben.

Vukoszávlyev Zorán

A cikk az MTA Bolyai Kutatói Ösztöndíj támogatásával jött létre.

Képek forrása: www.landezine.com

A Prima Primissima díj 2012 kitüntetettje

Török Péter tájépítész

A Prima Primissima Alapítvány gondozásában és a Kossuth Kiadó kiadásában jelent meg Prima Primissima Jubileumi Évkönyv 2009-2012 kötete, melyben interjúk olvashatók a díjazottakkal. Mások mellett Török Péter táj- és kertépítésszel, aki ebben az évben nyerte el a megtisztelő elismerést. A Horniák Balázs által készített interjút az Alapítvány hozzájárulásával az alábbiakban közöljük.

Horniák Balázs: A magyar kert- és tájépítészet, ha nem is vehette fel a versenyt az olasszal, a franciával vagy az angollal, de legalább a második világháborúig igyekezett lépést tartani azokkal. Azóta viszont a kertek, parkok, közterületek egyszerű használati „tárgyakká”, terekké váltak, s mintha csak az utóbbi években mutatkozna valami lassú változás ezen a téren.



Török Péter: Idézzetjük a hízelgő középkori szállóigét, hogy három szép városa van Európának, Velence a vizen, Firenze a völgyben és Buda a hegyen. Ha a ma Firenzében kellene megkeresnem a Giardino di Bobolit, ugyanott, alapformáiban ugyanúgy megtalálnám. Nem így Budán. A Nyúl kert, a Jeni Mahalle a beavatottaknak mond csak valamit.

Nálunk háborús időkben is születtek a kollektív emlékezet megőrizte kertek, mint a Bodrog-parti Athén „mélyen alvó kódos tájain” Lórántffy Zsuzsanna Gombos kertje, igaz ezt is már csak Balassi Bálint széphistóriájában találjuk. A 19–20. század kertészeti kultúrájára nagyobb a rálátásunk, több a hiteles forrás. Az uradalmi és városi kertészek kipróbált, neves szakemberek voltak, ajánlásokkal és referenciákkal a zsebükben járták a világot, kerestek munkaadó mecénásokat. A korszak közel húsz magyar nyelvű kertészeti szaklappal szolgált, a tájképi alkotások mellett a szecesszió kertalkotásait népszerűsítve. Rerrich Béla építész- és kertművész professzor írásait például Lyka Károly Művészet című folyóiratában fedeztem föl. Beszédese, hogy épp száz évvel ezelőtt emelte föl szavát a nyírt növényi formák alkalmazásáért, mely az én alkotói táramnak is alap-eleme. A hajósi érseki kastély kertje után, terveink szerint épp most ültetik az első ilyen, Németalföldön előnevelt, nyírt topiariumokat Makón, a Makovecz téren és Orosháza új főterén.

H.B.: Régen az uralkodói és a főúri kertek, majd később a városi megbízások mellett az egyházi munkák voltak a szakma mozgatórugói. Magyarországon a kilencvenes évek templomépítési, –felújítási hulláma miért nem járt együtt a kertek reneszánszával?

T.P.: Az egyházzal, mint tervezetű mecénásról több személyes élményem is van. Terveztem templomkertet,

dóm teret, kolostorudvar, érseki rezidenciát, monostor- és zsinagóga kertet. Az építető papok épp úgy hozták magukkal a kerthez fűződő viszonyukat, mint mi magunk is. Voltak főpapok, akik tudományos felkészültséggel vértetesen kerestek meg. Volt köztük, aki a „sárányból” jövet, az aranybetűs szakrális paraszti kultúra ragyogását hozta, hogy a vatikáni udvartartás rafinált szépségű „giardino segretoinak” világába emelje ismereteit. Én is vágytam erre az ismeretre. A vasfüggöny mögött sokáig nem jutottak ki kertlátogatási kérvényeim Casaroli bíboros államtitkárságára Rómába, míg nem Pietro Porcinai kertépítész professzor fiesolei műtermében egyszer csak csöngött a telefon, és a Via Gulia magyar katolikus egyetemének rektora Rómába invitált. Dr. Dankó László kalocsai érsektől kertek tervezésére kaptunk megbízást II. János Pál pápa látogatása idején. Utóda, Bábel Balázs nemrég a hajósi kastélykertünk avatását azzal kezdte, hogy a „szépség isteni kategória”. Egyébként minden hely, így a nyers táj is szent hely, gondoljunk csak a természeti népekre vagy a távol-keleti kultúrákra. A múlt emlékeinek vakfoltján mindig és mindenütt, minden kultúrában ott látjuk a kerteket. Az iszlám, a zsidó, a keresztény kertépítészeti kánon szakrális geometriája is azonos. A szellem szabadságát megteremtő rendben nincs különbség a világvallásokban. Kertek előbb voltak, mint épületek. Isten nem egy házba helyezte el Ádámot és Évát, hanem a négy folyó öntözte kerített Paradicsomba. A kert a kultúra része, tervezése a legösszetettebb alkotói lehetőség, a legtisztább emberi gyönyörűség, a boldogságélmény megteremtésének eszköze.

H.B.: A kétezres évek második felében, az uniós forrásoknak köszönhetően számtalan városközpontot, közteret újítottak fel. Ezekre legalább büszkék lehetünk?

T.P.: Büszkék lehetünk mindenre, ami az odafigyelés erkölcsét közvetíti. Ide sorolom a közterek megújításának szándékát. Jó, hogy már nem kell a megálló idő, mint a háború itt hagyott látványterheit cipelni. Ami nem tölt el büszkeséggel, ha a Déjà vu kísért, ha kliséket látok, helyfüggetlen klónozott tereket, trendi, eszközszegény, felejtős megoldásokat, és nem látom az egyedít, a megismételhetlent. Elbizonytalanodom, hogy hol is vagyok, ha mindenütt szinte ugyanazt látom. És a hely lassan elveszti arcát. Megszületnek a lélek sivatagi tájai, amik a következő generáció arcát is deformálják. Ne csodálkozzunk eztán, ha senki nem fogja megtalálni az egyforma terek közt, hogy „hol lakott itt Vörösmarty Mihály”, mert nemsokára meg az lesz a kérdés, hogy az meg ki.

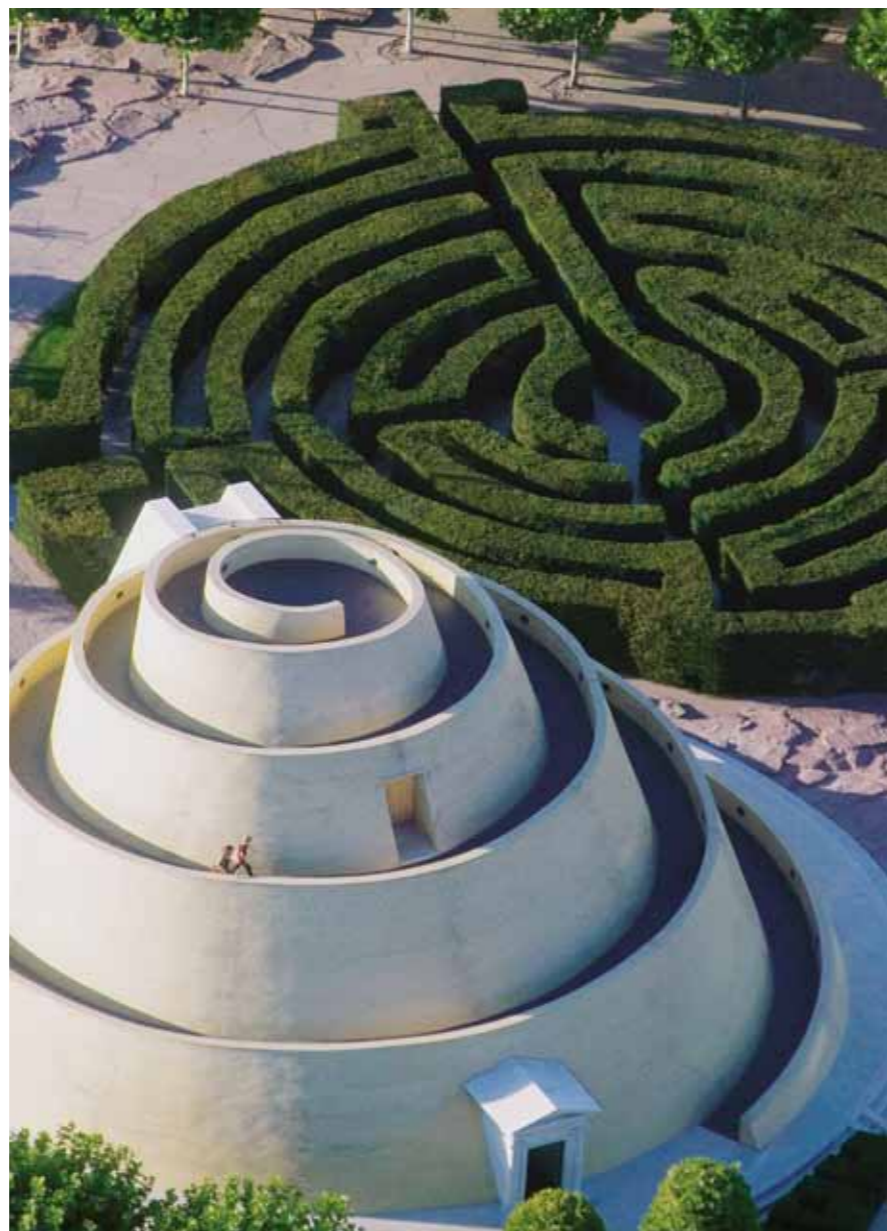
H.B.: Főuraink már nincsenek, vannak viszont gazdagjaink, milliárdos vállalkozóink. Ők milyen példát mutatnak most az átlagembernek?

T.P.: Az igazi emberi nagyságot számomra a végtelen egyszerűség, a közvetlenség jelenti. Hogy ki a gazda-

gabb, az nem pénz kérdése. A pénz csak csereeszköz. Engem nem nyűgöz le a tengerparti sólepárlók nagysága, Cellini sőtartója viszont igen. Én a megbízásokat is így kezelem. Nekem nem a tervezési terület nagysága és a befektetett pénz mennyisége a kérdés, hanem a láttatás minősége, a megbízó elégedettsége a legfontosabb. Kétségtelen, hogy míg privát villákban aranyozatok burkolatok készülnek, addig a középkeret fényeit nem tudjuk tükröztetni ott, ahol mindenki számára hozzáférhető lenne, de ennek biztosítása nem a vállalkozók feladata. A privát kerteknél a példaadás felelősségét említeném. A kidolgozottabb, emelkedettebb kertek etalonokká válnak, a figyelem fókuszába kerülnek. Láttam már a saját kertem mását ezer kilométerre klónozni. Ez mindig is így volt. Ilyen volt Hadrianus tiburi villája, egy „skanzen” a római birodalom ihlető épületeinek másolataival, melyet Egyiptomtól Pannóniáig gyűjtöttek. A fejlődést mindig a tiszta vágyakozások hozták, nem az irigység, hanem a fölzárkózás igénye. Stróbl Alajos, akinek volt kertje Itáliában és a Felvidéken is, mégis itthon az Epreskertben fölhalmozott antik szobrászatok, szarkofágok, műromok és saját alkotásai, no meg az elmaradhatatlan bokrok, liánok közt teremtette meg magának privát édenét, ahogy ő mondta „ez itt a Giardino di Boboli, csak a herceget nem látom”. Nos, én sem látom a Medicieket, a d'Estéket, a Borgiákat, a Gonzagákat, a Roveréket. Pedig jó lenne, ha itthon is építenének, netán szponzorálnának egy-egy különleges, akár kicsi teret, kertet.

H.B.: Köztereink, parkjaink gyakran elég gazdátlanok tűnnek, nem vigyázunk rájuk, nem vagy nem szakszerűen tartjuk rendben, karban azokat. Ön szerint ez kultúra vagy inkább pénzkérdés?

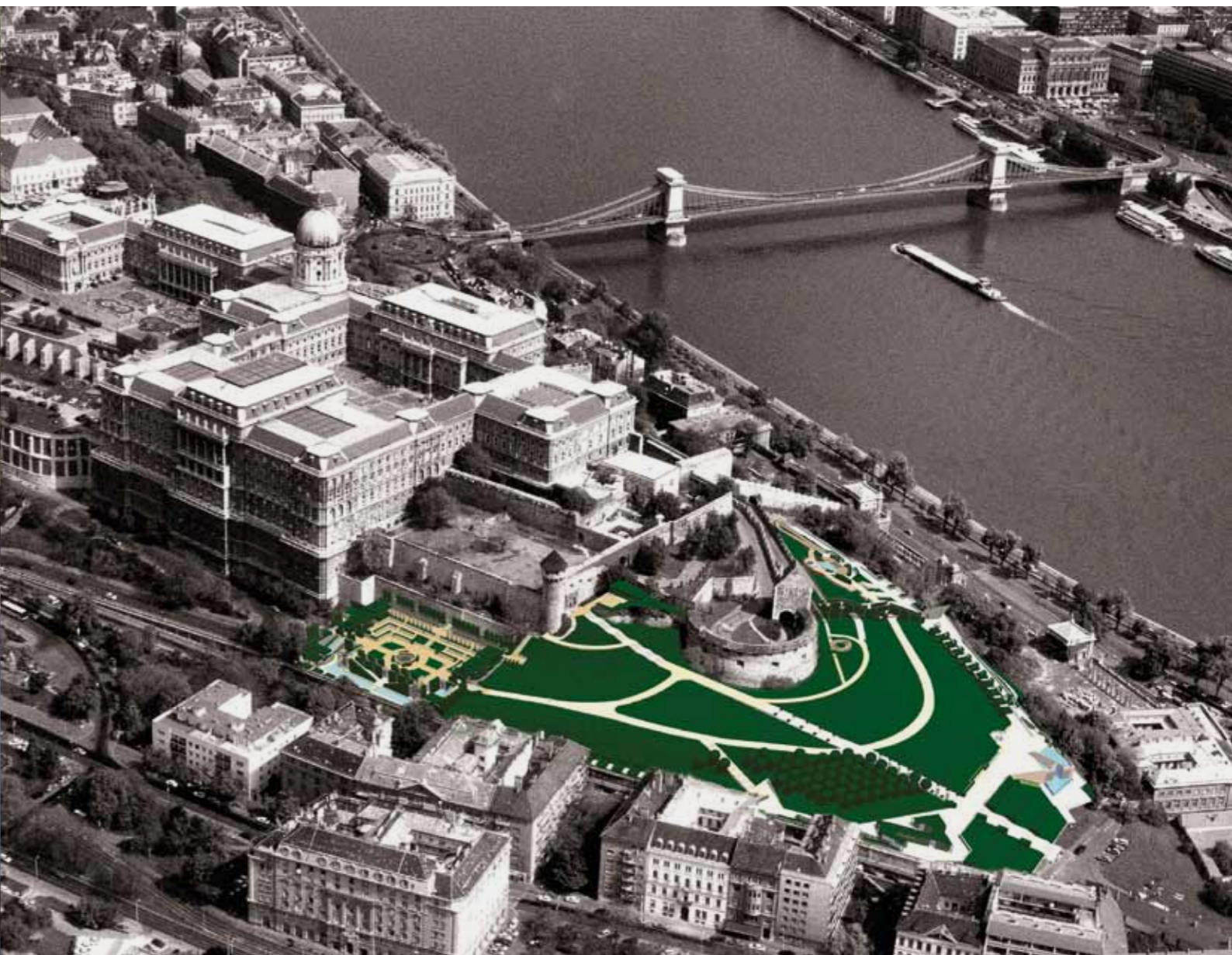
T.P.: Az „öreg fejedelemasszony” az uralkodás felelősségére a kertek ápolásán keresztül tanította meg a gyermek Rákóczi. A hatalom birtokosai mintha elfelejtették volna ezt az elemi ismeretet. A pénztelenség mögé bújás nagyon megy nekünk. A részben adakozásból épült Nemzeti Színháznál veszni hagyják a kertet, kiszáradni a medencét, és hiányzik a „déli dombház”, tíz éve befejezetlen a park. Pedig ez a „kulturális negyed”. Itt lehetne a totális művészet helye, eredetileg ezt is terveztük, gyaloghíddal, kivetítőkkel, vaporettókkal, koncertekkel. Tudjuk jól, hogy az előadás sosem az épületekben kezdődik, hanem a megérkezéssel, a bevonulással. Érkezhetnek a vízen is. Mint a Leonardo, Brunelleschi vagy Tiziano tervezte pompázatos bevonulásokkor. A Nemzeti Színházhoz egyszerre egy időben bejátszható terek sorozatát terveztük. A labirintus, a hajó, a galaktikus csillagkép-mozsaik, a vizek, a platánok alatti vörös sivatag, a zikkurat, mind játszóhelyek, csak az itt felejtett parkoló helyére tervezett kert hiányzik. Számomra nincs különbség kertkultúra vagy színházkultúra között. Kultúra van. Ha elfogadjuk Shakespeare szavait, hogy „színház az egész világ”, akkor a kert is színház, akár „Teatrum Dei”, akár „teatro di verzura”. Ahogy József Attila írja Igunotusnak „nem a fűben, a fában, az egészben” folytatódunk. A szakrális paraszti kultúrákban nem volt pénzkérdés: sokkal inkább szégyen volt, ha az előkert nem volt rendezett, vagy a házfal Húsvétra nem volt kimeszelve.



H.B.: Pályája során többször is foglalkozott a Budai Vár palotakertjeivel, azok lehetséges rekonstrukciójával. Mit gondol, lesznek ezek még valaha olyan vonzó turisztikai célpontok, mint az olasz reneszánsz kertek?

T.P.: Öröm volt pályám elején olyan emberekkel dolgozni, akik a háború utáni vári helyreállításokban részt vettek, ők tanácsokat, ismereteket, látásmódot adtak át. Hálás vagyok – mint Dürrenmatt – az ellenségeimnek is, hogy rákényszerítettek, ne kényelmesedjem el: az eltitkolt történeti forrásokat külföldről szerezzem be. Érdekes volt Ybl, Hauszmann, Gerő mentalitásába bepillantani, és például Marosi Ernő művészettörténésszel egyeztetni. Miközben közbeszerzési eljárás keretében, felelős állami szerv megbízásából – igaz, gáncsoskodások közepette – készítettünk terveket a palotakertekre, az új keletű munkálatok során e tervek létezése annak ellenére került el az illetékesek és kollégák figyelmét, hogy szaklapokban publikáltuk, írtak róla a Magyar Építőművészetben is, a remittendákat pedig kézbe

A Nemzeti Színház kertje



Budavári palotakertek – Reneszánzkert terve

Hajós, a volt érseki kastély kertje

adtuk. S hogy a koncepciókat, elképzelésünket más által látjuk papírra vetni, vagy hogy az opponensünk ma már tervezőként szerepel? Kit érdekel. Csak a történelmet tudom idézni: ez egy következmények nélküli ország. A várhely örökségét cipeljük: a szétzúzott mítoszok, heroikus kudarcok, hitehagyott szomorú méltóság, a cselszövés és praktikák sora semmit sem változott; a török kor képmutogató rikkancsai helyén ma a rikácsoló képmutatók takarják a horizontot. Az élet forgószínpadán csak a körülmények, az események változnak, az állandó faktor az emberi minőség, az sosem változik. Kufárok és farizeusok „damaszkuszi útján” talán most több a moral insanity. Én nem a turisták pénzére bázíroznék, a szépség láttatására annál inkább, az olyan helyek megteremtésére, melyek őrzik identitásukat, melyet szeretnek az emberek. És akkor nincs baj, mert a szeretetet nem lehet kigúnyolni. A táj pedig fantasztikus, ezt nem szabad elhibázni!



Témák a vertikálisra

Patrick Blanc zöld építésze

Patrick Blanc bizonyára a legismertebb francia tudósok egyike, ám sikerét nem elsősorban a tudományos életben betöltött szerepének köszönheti, hanem világhírű, közületi és magánszemélyek számára tervezett kültéri és beltéri vertikális kertjeinek (a szakirodalomban: Vertical Garden, vagy Le Mur Végétal). Az 1953-ban, Párizsban született Blanc egy 2007-ben készített és a The New York Times Home&Garden rovatában közölt interjúban meséli, hogy 12 éves korában – feltehetően – a növények segítségével végzett szennyvíztisztításról szóló írást olvasva kezdett el komolyabban érdeklődni a növénytan iránt. 1972-ben, malajziai majd thaiföldi utazásait követően végképp elkötelezte magát a botanika mellett, szülővárosában beiratkozott az Université Pierre et Marie Curie-re, s egyetemi éveinek utolsó szakaszában kifejezetten trópusi botanikára, ezen belül növénytársulástanra specializálódott. Frissdiplomásként lett a Centre National de la Recherche Scientifique (Franciaország legnagyobb állami kutatóintézete, amelyben természetstudományi, humán és műszaki kutatások is folynak) botanikus, s azóta is az intézményben dolgozik. Kutatói tevékenysége mellett a trópusi növénytársulások vizsgálata éppen úgy indukálta a verti-

kális kert-szisztéma kidolgozását és alkalmazását, miként a tény, hogy rohamosan csökken a városi zöld területek mennyisége. Azonban egy átlagos nagyvárosban olyan magas a beépített területek aránya, hogy már szinte alig jut hely városi kertek kialakítására. Idézve Blanc-t a már említett interjúból: „The horizontal is finished – it's for us. But the vertical is still free.” – avagy, ha már vízszintesen nem lehet, akkor törekedjünk a függőleges felé. Lényegében az első, 1988-ban, külső homlokzaton létrehozott kertje (Cité des Sciences et de l'Industrie, Párizs; Európa legnagyobb műszaki múzeuma) átadása óta nem is tesz mást. Tény viszont, hogy amikor a vertikális kertek technológiája kerül szóba, gyakran még az ismeretterjesztésre szakosodott szakmai folyóiratok is inventorként hivatkoznak Blanc-ra. Pedig az elv nem új. 1938-ban Stanley Hart White, a University of Illinois tájépítész professzora több éves vizsgálat után publikálta, s szabadalmazta „Botanical Bricks” elnevezésű moduláris, vertikális kert kialakítására alkalmas rendszerét. Blanc tehát alapvetően mai anyagok és műszaki lehetőségek alkalmazásával korszerűsített és népszerűsített egy már létező, de elfeledett és egykor a gyakorlatra ki nem dolgozott eljárást.

New York Botanic Garden, 2012

Idén 120 éves a New York-i Botanikus Kert, így ez az év különösen gazdag időszakos kiállításokban, programokban, érthető, hogy a tavaszi hónapokban megrendezett, közkedvelt Orchid Show (orchidea börze) rendezői is kitétek magukért. Duplán ünnepelehetek, mivel ez a tematikus esemény éppen most 10 éves, ezért aztán együttműködő partnerként, egyben díszvendégként meghívták Partick



Blanc-t, aki évtizedes gyakorlata ellenére izgalmas kalandként élte meg, hogy a levelével díszítő növények mellett a virágjukkal díszítő orchideákkal vegyes élő falat alkothatott. Első képünkön Blanc látható az általa tervezett orchidea-fal előtt.

Brew School, Kalifornia, 2011

A Brew School középiskola egyik oldalhomlokzatán kialakított Blanc-féle kert installálása közben látható a tartószerkezet (az előző oldal 2. képén). A szisztéma alapja egy nagy teherbírású fém keret, amelyre PVC-ből készült, 10 mm anyagvastagságú lemezeket illesztenek. A lemezekre kétrétegű, rétegenként 3 mm vastagságú, ma már újrahasznosított műanyagból készült ipari filclapok kerülnek. A PVC-lemezekből és ipari filclapokból felépített tartószerkezetet zárt csőhálózatrendszer járja át, amely a külső filcrétegen kialakított apró zsebekbe ültetett növényeket látja el tápanyaggal, illetve vezeti el a felesleget. Az automatizált rendszernek köszönhetően minimális mennyiségű ültetőközegre van szükség, növényenként nagyjából csak annyira, amennyit a telepítés idején, a nevelőcserépben átszótt a növény gyökérzete. Blanc vertikális kertjeinek technológiája szerzői oltalom alatt áll.

Pont Max Juvénal, Aix-en-Provence, 2008

Blanc festményszerű felületként tekint munkáira, a kép állandóan változik, alakul, s a kompozíció a növények fejlődése során „kilép a térbe”. A statikus építész, ebben a példában mérnöki struktúrák a zöld növények által szinte életre kelnek. A 15 méter magas, összességében

– mindkét oldalt tekintve – 650 négyzetméternyi hídhomlokzatokra megközelítőleg 20 ezer darab palántát ültettek. Blanc nagyobb léptékű munkáira jellemző, mint ez a Pont Max Juvénal esetében is látható, hogy madártávlatból látott fantáziatájakat ábrázolnak. Ezek az élő falak sokkal kevesebb ápolást igényelnek, mint gondolnánk. A fajták kiválasztásakor szempont, hogy akár több évig se kelljen nyírni a felületeket, az egyes palánták közötti tőtávolságot az alkotó – saját közlése alapján – minden esetben úgy számítja ki, hogy a gyomoknak esélyük sem legyen az elszaporodásra.

Quai Branly Museum, Párizs 2005

Számos megbízása közül talán a Jean Nouvel tervezte múzeumépület adminisztrációs részlegének homlokzatát díszítő zöldfal a legismertebb. A 800 négyzetméternyi felületre közel 15 ezer palánta került fel. Az élő növényekkel (köztük páfrányok, fűfélék, kecskerágók, alacsony növésű orgonák, sások stb.) kialakított élő építészeti felület, a felhasznált fajták változatossága okán „függőleges tanösvényként” is funkcionál, beszámolóik szerint kisiskolás csoportokkal időnként növényfelismerő játékokat rendeznek az épület előtt. Sokan gondolják, hogy Blanc kültéri függőleges kertjeiben kitüntetett szerepet kap a vadszőlő, azonban ennek éppen az ellenkezője igaz. A kúszó növények között igen népszerű fajta erőteljes növekedése, tapadókorongjai miatt nagyon megnehezítené a fenntartást, ezért alkalmazását Blanc kifejezetten mellőzi.

Molnár Szilvia

A mesterré válás útja

A „Nagyapám Háza” mester–inas mintaprogramról

A hagyományok őrzésére, pontosabban továbbadására helyezte a hangsúlyt a „Nagyapám Háza” mester–inas program keretében idén megvalósult rendhagyó gyakorlati képzés. A mintaprogram lényege az volt, hogy összehozza a népi építészet értékei iránt érdeklődő fiatalokat azokkal az építőkkel, mesterekkel, akik a népi épületek, hagyományos építészeti parasztházak, kuriák, vagy más építmények állagmegóvásához értenek. Nem nyári tábor tehát, ahol egy helyen és időben több fiatal vesz részt egy épület helyreállításában, hanem olyan izgalmas együttműködés, ahol az érdeklődő fiatalok több helyszínen, több mester irányítása mellett dolgozhattak és a gyakorlatban tanulhatták meg a vályogvetést, a paticsfalak tapasztását vagy éppen a zsúpfedést, illetve a nádazást. A Magyar Vidékfejlesztési Minisztérium és a Magyar Nemzeti Vidék Hálózat támogatásával, a Falufejlesztési Társaság által kidolgozott négyhetes programról Krizsán András, a Falufejlesztési Társaság elnöke, a projekt gazdája számol be az alábbiakban.

A hagyomány, miként azt Istváni Gyula tanár úr Röpíratában megfogalmazta, szellemi–technológiai készség is, ami elődeinktől származik. Mert népi műemlékeink nem csupán üres, történelmi emlékek, mint a polcra rakott múzeumi tárgyak, hanem olyan épületek, amiknek falai sorsokról, életéről mesélnek, tapasztalatokat, bölcsességeket rejtnek. Szükség van a hagyományok felderítésére, megőrzésére, de ugyanolyan fontos az ismeretek továbbadása is. Az elmúlt évtizedek társadalmi, gazdasági átalakulásai, a falut érő csapások mindenekelőtt a hagyományok elvesztésével jártak. A hagyományos faluközösségek megszűnése, a kis települések elnéptelenedése ezekben a jellemzően mezőgazdasági alapú falvakban okozta a legnagyobb változást. Egyre több régi magtár, istálló, ól, parasztház dől össze a szemünk láttára, tűnik el a tájból, s egyúttal a kultúránkban.

A mintaprogramról

Európa szerte elfogadott módszer, hogy a védett népi épületek megóvását vagy múzeumi (skanzen) körülmények között biztosítjuk, vagy saját környezetükben, az eredeti jellegüknek és karakterüknek megfelelő, lehetőség szerint az eredeti funkcióra utaló in situ hasznosítást szorgalmazunk. De ki fogja, és ami még lényegesebb, ki tudja majd karbantartani, felújítani, továbbadni azokat a mester–inasok tudásait, hagyományos házépítési technológiákat, amikkel ezek a hajdan volt régi, szép épületek megépültek? Páratlan népi műemlékeink sorsa és léte ugyanis – függetlenül a jogszabályi, anyagi keretektől – ezektől a gyakorlati módszerektől is függ. A Falufejlesztési Társaság „Nagyapám Háza” mester–inas mintaprogramja

azokat a személyeket, emberi közösségeket kívánta megtalálni és identitásukban megerősíteni, akik a természetes életformát felvállalva, népi építészeti értékeinket és hagyományainkat, a fenntartási gondokat is örömmel viselve, féltve őrzik. A Falufejlesztési Társaság, a Vidékfejlesztési Minisztérium kiemelt projektjeinek támogatásával, ennek szellemében dolgozta ki a mintaprogramot a népi építészet iránt érdeklődő és elkötelezett középiskolások, egyetemisták, főiskolások számára. E hiánypótló program célja, hogy a fiataloknak ne csak műszaki felmérésre



Vályogvetést tanulnak a Kacár tanyán a hallgatók

Fiatalok Tiszföldváron, ahol egy patics falú ház renoválásán dolgoztak

és dokumentálásra legyen lehetőségük nyári gyakorlatok során, hanem a tradicionális építőmesteri munkákat is megismerhessék és testközelbe kerülhessenek a népi építészet értékeivel. A fogadó szervezetek kiválasztását a Falufejlesztési Társaság részben saját szakmai kapcsolatai révén, részben a népi építészet értékei iránt elkötelezett szervezetek (Tájház Szövetség, Néprajzi Múzeumok, Faluszövetség stb.) felé intézett felhívások, felkérések alapján szervezte meg.

A pályázatról

A fiatalok a programra egy kötetlen formájú, maximum húsz oldalas (műszaki, irodalmi, fényképes, rajzos stb.) *Nagyapám háza* című dolgozattal pályázhattak, amiben egy általuk kiválasztott népi műemlék épületet, tájházat,

parasztházat ismertettek, bemutatva annak építészettörténeti, helytörténeti múltját, értékeit. Az épületnek nem feltétlenül kellett saját nagyszülei, dédszülei házában lennie, de több pályázó is meghatározó személyes részletekkel mutatta be saját családjuk gyökereit, az ősi szülői házat. A beérkezett pályázatokat a „Nagyapám Háza” mester–inas program igazgatótanácsa értékelte, amely a Magyar Nemzeti Vidék Hálózat elnökségi tagjaiból állt (Szabados Andrea, Ónodi Gábor, Kovács István, Krizsán András) és választotta ki a legjobbnak ítélt tizenháromat.

A képzésről

A mester–inas viszonyban kiemelkedően fontos a személyes kapcsolat és a párbeszéd. Átadni és megszerezni a tudást csakis kölcsönös bizalom és szimpátia alapján lehet. A fiataloknak ezért önállóan kellett megbeszélniük és leegyeztetniük nyári gyakorlatuk időpontját és részleteit. A múlthoz hasonlóan az inasok most is a mesterek közelében laktak és egy hónapon át részt vettek egy



népi műemlék, tájház, malom vagy parasztház felújítási, kivitelezési munkáiban. A gyakorlatban tanulhatták meg a hagyományos házépítési ács- és tetőfedő szakmáit, valóságos helyszíneken, eredetiben sajátíthatták el a mesterségek, tekinthettek be a népi építkezés, felújítás folyamataiba. Forduljunk hát mi is bizalommal ezekhez az évszázados építőmesteri fogásokhoz, hagyományos technikákhoz, amiket féltve őrzünk, de segítenek abban is, hogy megértsük a hagyományos népi kultúra értelmét, bölcsességét és tanuljunk abból! Ez a tájhoz simuló építészet legjobb iskolája.

Krizsán András, Ybl–díjas építész, Falufejlesztési Társaság elnöke

www.falufejlesztisatarsasag.hu

A 2012. évi „Nagyapám Háza” mester–inas mintaprogramban résztvevő mesterek, inasok és fogadó szervezetek:

Sövényfonatos ház tapasztása és meszelése, ács munkák, Szentendrei Skanzen

Gyakorlatvezető: Román Árpád
Inasok: Arany Éva (Eszterházy Károly Főiskola Turizmus–Vendéglátás Kar), Vörös Katalin (SZIE Ybl Miklós Építéstudományi kar)
Befogadó: Szabadtéri Néprajzi Múzeum (2000 Szentendre, Sztaravodai út)

Nádazás, tapasztás, ács munka, Szombathely Savaria Múzeum

Gyakorlatvezető: Illés Árpád, Nagy Endre, Illés Péter
Inas: Jánossy Dóra Anna (BME Építésmérnöki Kar)
Befogadó: SAVARIA Múzeum Szabadtéri Néprajzi Múzeum (9700 Szombathely, Kisfaludy Sándor u.)

Patics falú ház tapasztása, meszelése, renoválása, Tiszföldvár

Gyakorlatvezető: Rácz Miklós
Inasok: Lencsés Albert (BME Építésmérnöki Kar), Tari Bálint (BME Építésmérnöki Kar)
Befogadó: Pannatex Kft. (2612 Kosd, Mikes K. u. 42.)

Szélmalom reparálás, Kiskundorozsma

Gyakorlatvezető: Dr. Oszváth Gábor Dániel
Inas: Pethő Richárd (SZIE Ybl Miklós Építéstudományi Kar)
Befogadó: Kárász Ervin egyéni vállalkozó (6727 Szeged, Bánk bán u. 62.)

Vályogvetés, tapasztás, sövényfonat készítése, stb., Szokolya, Kacár tanya

Gyakorlatvezető: Lénárt István
Inasok: Gera István (Szegedi Tudományegyetem Pedagógia Szak), Jakab Dániel (SZIE Ybl Miklós Építéstudományi Kar), Szilágyi Ákos (BME Építésmérnöki Kar), Tar Dániel (Debreceni Egyetem Műszaki Kar, Építésmérnök Szak)
Befogadó: Lénárt István (2624 Szokolya, Hunyadi u. 23.)

Boronaházak felújítása, zsúpfedés javítása és készítése műemléki pincefaluban

Gyakorlatvezető: Sári Lóránt
Inasok: Bihari Ádám (BME Építésmérnöki kar), Mészáros István (Debreceni Egyetem Műszaki Kar, Építésmérnök szak)
Befogadó: Hagyományos Házépítő Kft. (9800 Vasvár, Szentmihályfalvi u.12.)

Kőboltozatos pince építése, Dörgicse, Óbudavár

Gyakorlatvezető: Fazakas András
Inas: Hársvölgyi András (okl. építésmérnök)
Befogadó: Kőház 2000 Kft. (8271 Mencshely, Kossuth u. 20.)

New York, 2170

A Sporaarchitects Vízíója a Nagy Almáról

Past Futures, Present, Futures címmel 2012. október 6 – november 27. között 101 futurisztikus koncepciót mutatott be a világhírű New York-i Storefront Galéria. E hír hazai apropója, hogy a világ minden tájáról meghívott kortárs építészek, teoretikusok, írók, politikusok és szabad alkotók alternatív elképzelései között egyetlen magyar alkotócsoport, a Sporaarchitects *Survival Dome*-konceptiója szintén látható volt. A *Survival Dome* alapja Doloris Holmes, a később Janais művésznéven ismert performansz művész, költő, a New York-i White Mask Theatre alapítójának 1970-ben készült, értelmező szöveggel kísért *Oxygen Utility Dome* című rajza volt. Janais ötlete egy sajátos, New York-ba helyezett, zárt multifunkcionális tér, amelyben szabadon lehet élni és alkotni, mindehhez viszont a tiszta levegőt (már) egy speciális szerkezet biztosítja. A hetvenes évek öko-aktivista látomására válaszul – a felkérésnek megfelelően mindössze tíz óra alatt – készítették el Hatvani Ádám, Dékány Tibor, Vadász Orsolya, valamint a rendereket készítő Várhidi Bence és a fordító Várady Tibor New York 2170-es utópiáját. Ez alapján 2170-ben már két egymásra épült metropolisz létezik. Az egyik a 19–20. századi, fokozatosan és rohamosan elnéptelenedő, hálószerű struktúrán, a másik pedig az eredetileg létrejött parazita szisztéma, a *Survival Dome*-ok önfenntartó szövete. E Dóмок 3–500 lakost eltartó, túlélést biztosító önálló minifalvak, komplex, magas technológiai szinten működő rendszerek, melyek a nap energiáján kívül semmi mást nem használnak fel a környezetükből és nem is bocsátanak ki semmilyen káros anyagot. A Dóмок rendszerén belül élő népesség száma állandó, mesterségesen szabályozott. A lakók minden energiája az önfenntartásra megy el, művészetre, önkifejezésre nincs idejük és egy idő után igény sincs mindezekre. És a Dóмокot nem lehet csak úgy, egyszerűen elhagyni... A kiállításon a Dóмок működését leíró részletes szöveget és a rendereket az 1970-es és az elképzelt, 2170-es évre vonatkoztatott, előre meghatározott információpárok kísérik (például New York népességszáma, fontos helyi eseménye, jellemző filmek, könyvek, építészet, technológia stb.).

További részletek:

www.storefrontnews.org; www.sporaarchitects.hu

Pillantás a Dóombokból a „régii” városra, avagy a Sporaarchitects szeirint N.Y., a jövőben



Mozgásban

A legjobban aranyló csarnoképület

Ebben az évben ötödik alkalommal hirdette meg TRIMO Architectural Awards néven futó nemzetközi építészeti pályázatát a homlokzati rendszerek piacvezető vállalata, a TRIMO. E pályázatra idén 27 országból összesen 177 pályamű érkezett. Közülük egyetlen magyar pályázó, az A4 STUDIO építészcsapatának (Kendik Géza, Papp Zoltán, Maza Orsolya) munkája, a pasaréti VASAS SC Kovács Pál Vívócsarnokának homlokzati terve nyerte el a Future Dreams Award kategória díját. A Future Dreams Award új elem a TRIMO rangos építészeti díjának versenyén, miként az Tadej Glažarnak, a pályaműveket elbíráló zsűri elnökének a nyilatkozatában áll, ami „az építészeket a fenntartható fejlődés vízióját meghatározó tényezők átgondolására és merész ötleteik bemutatására sarkallja. A projektekkel megalkotóik azt szemléltetik, hogyan tudnak alkalmazkodni a környezet, a társadalom és a gazdaság változásaihoz tervezéssel, intellektussal, intuícióval és gazdaságos megoldások segítségével”. A Kovács Pál hatszoros olimpiai bajnok vívóról elnevezett, közel negyvenéves pasaréti csarnok homlokzatának megújítását célzó pályamű nem álom csupán. A nyolcvanas évek óta fokozatosan romló épület teljes átalakítására, korszerűsítésére ez év elején kapott megbízást az A4 STUDIO. Jelen csarnoképületnek csak a fémváza marad meg, erre kerül majd rá a díjazott terv alapján elkészítendő, egyedi, *pearl-effect* hatású, 14–18 mm anyagvastagságú alumíniumlemezekből álló, sportoló alakok sziluettjeivel díszített burkolat, amely a színjátzó textilfelületekhez hasonlóan, különböző nézőpontból szemlélve más és más színárnyalatot, szinte mozgó felületet mutat. De a külső épületszerkezeti elemek mellett racionalizálják a belső tereket is, s korszerűsítik az elektromos és gépészeti rendszereket egyaránt. Az átalakítás 2013 tavaszán kezdődik s várhatóan a nyár elejére-közepére készül el.

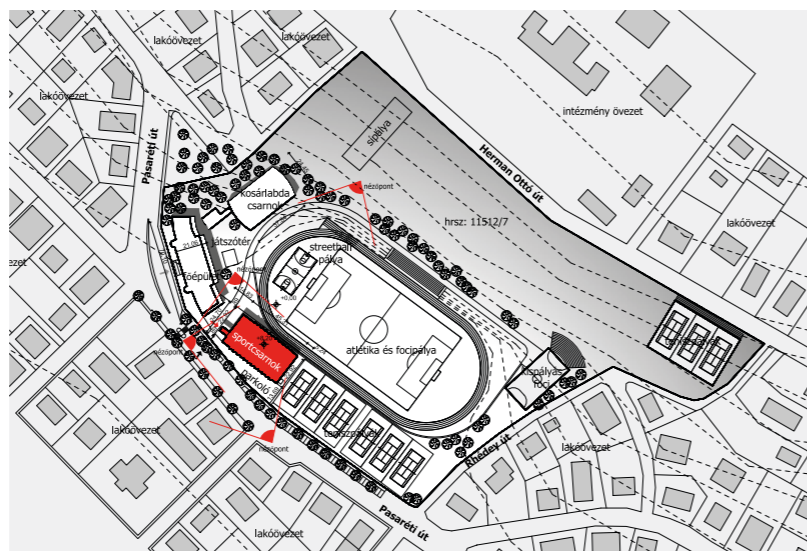
A díjnyertes projekt további részletei:
www.trimo-architecturalawards.com

Láthatóan az eredeti alapstruktúra jelentősen nem változik

► Az eltérő nézőpontokból folyton változó felületet láthatunk majd



A kis alapterületű csarnoképület bizonyára a környék egyik legizgalmasabb építménye lesz





◀ 13 országból beérkezett 30 pályamű közül a legjobb tervet magyar építészek adták

„A pályázati terv terei tisztaságával és egyedülállóan nyugodt hangulatával győztek meg minket”

◀ Világos és nyitott térkapcsolatokra, harmonizált funkciókra épít a nyertes magyar építészek terve



Magyar siker Lembergben

Városszövetbe simuló elképzelés

Déri-Papp Éva, Szabó Péter (OKKA Stúdió Bt.) és Gazdag András (G3 Mérnökiroda Kft.) építészek közös terve alapján újul meg a Lemberg óvárosában álló Bernardinus monostor környezete. Nyugat-Ukrajna legnagyobb városának s egyben kulturális központjának óvárosa 2001 óta a Világörökség része, ami különös építészeti gondoságot, mélyreható területhasználati elemzést kívánt meg a nemzetközi pályázatra jelentkező építészeketől. Az idei nyáron meghirdetett tervpályázat célja az volt, hogy e 17. századi, többször gazdát és funkciót cserélt egyházi épületgyűttes belső, illetve csatlakozó külső közterei a mai Lemberg virulens, közösségi, de meglévő értékeit megtartó városi életterévé váljanak. A zsűri értékelése alapján a 13 országból beérkezett 30 pályamű közül a legjobb tervet a magyar építészek adták, minderről legpontosabban az értékelés alábbi részlete szól: „A pályázati terv terei tisztaságával és egyedülállóan nyugodt hangulatával győztek meg minket. A terület részletes elemzé-

sén alapuló koncepció a meglévő városi szövetbe megfelelően illeszkedik. A meglévő épületgyűttes szimbolikus jelentéséhez való pontos illesztéssel a szerzők határozott, ugyanakkor finom térbeli változásokat érnek el, mellyel az épített környezetből a lehető legtöbbet hozzák ki.” Lemberg városvezetésének nyitott szellemét, dinamizmusát mi sem jelzi jobban, minthogy a Bernardinus már a negyedik nemzetközi tervpályázat nyomán elindított urbanisztikai projekt a városban, s mindez tíz éven belül. Mindezekon kívül példaértékű, hogy az önkormányzat a területfejlesztési és örökségvédelmi programokba két külföldi működtetésű intézetet is bevont, ezek a német hátterű *Kommunalentwicklung und Altstadtanierung in Lviv* projektiroda, illetve a *The Center for Urban History of East Central Europe* nemzetközi non-profit közösség.

A díjnyertes projekt további részletei:
www.urban-project.lviv.ua



Az életről szerelmes hangvételben

Vadász–M. Miltényi harmadszor

Ez elment vadászni... És a másik, talán meglátta? Nem, dehogyan. Inkább fogta ceruzáját és lerajzolta nagyhirtelen, amire a vadász (Bence) versei ihlették. Nem vagyok biztos, hogy megengedhető-e így kezdeni egy bevezetőt, mely két komoly építész kíván bemutatni, de hátha mégis, merthogy építészetről most alig lesz szó. Sokkal inkább versekről és az azokhoz társuló grafikákról, melyeket Vadász Bence (kinek Ybl-díjjával most mit sem törődünk) és M. Miltényi Miklós követett el *ilyen kis szerelmeses* című, felnőtteknek-felnőttekről írott könyvében.

Rubóczki Erzsébet: Két építéssel beszélgetek a MÉSZ-MÉK székházában, az Építész Pincében, de éppen hogy nem építészetről, hanem egy könyvről, amely pár héttel ezelőtt jelent meg. Ha megnézzük a fedelét, a formátumát, a rajzait, úgy hisszük, kicsiknek, legfeljebb kiskamaszoknak szól, hiszen még mondóka is van benne, mint az *Egy –... a megérett meggy*. De közben ott lapul még egy pajzán sor, ami miatt úgy döntünk, jobb, ha a gyerek helyett inkább magunk olvassgatjuk a mosolyra fakasztó, szívet facsaró és olykor zavarba ejtő verseket. Három év, három kötet – ennyit jegyez a Vadász–M. Miltényi páros. Hobbij, szenvedély egyfajta „örömeze”? A komoly építész urakat kérdezem, mi folyik itt?



Vadász Bence: A jazzból vett kifejtés telitalálat, valóban örömeze, ami lehet, hogy kicsit késői, hiszen mindketten elmúltunk negyvenévesek, amikor megjelent az első kötetünk. S hogy miképpen indult? Egyértelműen a gyerekeinkhez kötődik. (Bencének négy, Miklósnak három gyermeke van. szerk.) Amikor kétgyermekes apukaként elváltam, maradt bennem egy szomorú hiány. Az ember furcsa kis üzenetekkel próbálja mutatni a gyerekeinek, hogy bár nem mindig vagyok veletek, azért vagyok és szeretlek benneteket... Nagyon intenzív érzések jönnek elő, amik egyszerűen csak kikíváncsognak. Így kezdtem el verseket írni a saját gyerekeimnek, amiket egyszer megmutattam a Corvina Kiadó akkori igazgatójának. „Bár a Corvina nem foglalkozik szépirodalommal, de ezt mégis kiadnánk” – mondta ő. Milivel (Miltényi Miklós) korábban sokat beszélgettünk arról, hogy jó lenne valami izgalmas dolgot csinálni újra együtt – egy a fontos, hogy az ne építészet legyen. Csak ő jöhetett szóba, nem csak mert tudtam, hogy nagyon jól rajzol, közel húsz könyvet illusztrált addig, de főleg mert az egyik legjobb barátom, így lett a társam.

R.E.: Megnéztem a MM Művek honlapját, amit szerintem Ön tervezhetett, és annak alapján azt gondoltam, hogy a könyv játékos-groteszk hangvétele magának legalább annyira sajátja, mint az írójának. Tökéletes egymásra találás?



M. Miltényi Miklós: Bencével éveig egyazon irodában dolgoztunk, komoly, mély barátság alakult ki közöttünk. Jó volt közösen csinálni valami olyat, ami valóban nem építészet. A versek pedig nagyon tetszettek, nem volt nehéz reflektálni rájuk.

R.E.: A 2010-ben megjelent első kötetük gyerekeknek szólt. Miket olvastak akkoriban saját gyerekeiknek? Lázár Ervint, Weöres Sándort, Janikovszky Évát?

V.B.: Az említetteket és mai írókat egyaránt, mindenek előtt Varró Dánielt és Háy Jánost, akinek a *Bogyósgyümölcskertész fia* című könyve az egyik kedvenc volt, de a 80-as években megjelent svéd gyerekversek szikár hangvétele is hatott. Weöres Sándor pedig annyira, hogy könyveink négyzetes formátumát is az ő gyerekkönyvei inspirálták.

R.E.: A formátum maradt, de a játékos hang a második kötettől már a felnőttek világát idézi. Szerelem és szakítás, napi rutin és az abból való kitörés vágya, felhőtlen fiatal-ság és az élettől való búcsúzás. A most megjelent *ilyen kis szerelmeses* kötet az emberi élet négy fázisán kísér végig és ezt a fejezetcímek – gyerekember, ember, öregember, nem ember – is egyértelműen jelzik. Ám amíg a gyerekember kedves megnevezése a gyereklétnek, az öregkorra utaló nem ember az utolsó, vegetáló életszakasz szívszorító jelölése.

V.B.: Ezek már valóban nem gyerekversek. Egyértelműen rólunk, felnőttekről szólnak, a mi jókedvünkről, fájdalomunkról, és olykor az életbe kivetített gyerekes dolgainkról.

R.E.: A magyar gyerekirodalomban kialakultak különös párok, például Lázár Ervin, Janikovszky Éva könyveihez Réber László grafikái elválaszthatatlanul hozzátartoznak. Az Önök esetében mintha hasonló kapcsolatnak lennének tanúi, de van egy harmadik állandó társuk is, a könyveiket jegyző Iványi Katalin könyvtervező személyében.

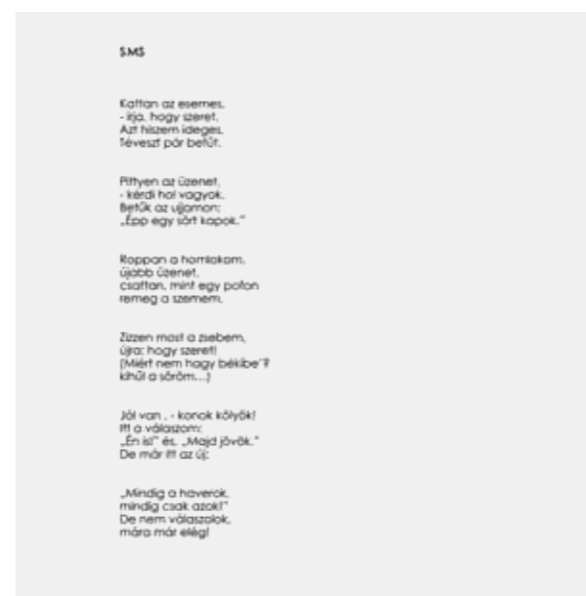
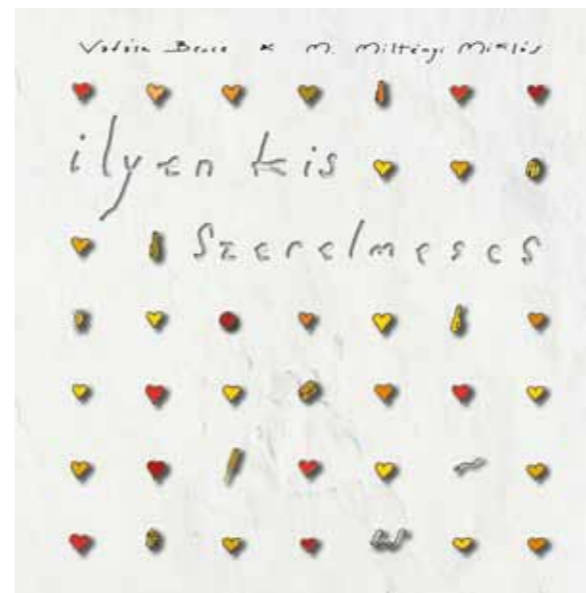
M.M.: A grafika ez esetben alkalmazott műfaj, vagyis nem Bence ír verset az én rajzaimhoz, hanem fordítva, de az alapképletet, hogy milyen legyen a kötetek vizuális világa, közösen találjuk ki. Mindegyik könyvnek eltérő a hangüteme, az egyikben foltosabb, színesebb, teste-sebb a grafika, míg a másikban pusztán vékony, törékeny vonalként jelenik a meg nagy fehér felületen. Érzékeny, sérülékeny, mint a versekben megfogalmazott érzések.

R.E.: Manapság nem jó a csillagok állása az építész szakmában. Könyvet megjelentetni egyszerűbb?

M.M.: A maga műfajába azt hiszem, ugyanolyan nehézségekkel küzd a könyvkiadás mint az építészet. Hogy egy könyv ma létre tud jönni, az korántsem magától értetődő, s ha isteni szerencse nem is, de nagyon sok minden kell hozzá. Gyakorlatilag tökéletes esélytelenséggel vágunk bele az első könyvbe és a legjobb dolog, ami velünk történhetett, hogy meg tudott valósulni. Hogy volt kiadó, amelyik vállalta – előbb a Corvina, majd a Kossuth –, annak ellenére, hogy nagy üzleti sikerrel nem kecsegtettek. De valahogy számukra is érzelmi ügyé vált, belőlük szerettek még a legszigorúbb gazdasági vezetők is.

R.E.: Befejezőként mit is kívánhatnék ebben a megrendelésekben inséges időszakban? Nagyszabású szakmai feladatokat, intelligens megrendelőket, és hogy tanult hivatásukban is az „örömeze” felszabadító boldogságát éljék át. Közben pedig verseljenek és rajzoljanak tovább.

Borítók, vers-részletek és illusztrációk a kötetből



Építész a művészet és a való világ között

Alexander Brodsky munkái

Ez a kiállítás több szempontból is kapcsolódik a másik ajánlónkban szereplő kiállításhoz. Részben azzal, hogy főszereplője szintén Európa keleti feléről érkezett, de azzal is, hogy alig másfél évvel ezelőtt éppen a bécsi Architecture Wien rendezett nagyszabású kiállítást a kortárs orosz építészeti és művészeti szcéna egyik legizgalmasabb egyéniségének, *Alexander Brodskynak* a munkásságáról. Brodsky nem sorolható be az építészet normál folyamatába, hiszen gyakorlatilag építészeti diplomájának megszerzését követően csaknem két évtizedig egyáltalán nem valósultak meg épületei. Soha nem akart nagy orosz állami tervező vállalatoknál dolgozni és belesimulni a brezsnyevi érába, helyette Ilyja Utkin képzőművésszel együttműködve, papírból valósította meg képzeletbeli projektjeit s vált vezetőjévé az 1980-as években működő „Paper Architects” nevű ellenzéki csoportnak. Most Svájcban, a nemzetközi *Culturescapes Moscow 2012* program részeként, három napon át láthatták az érdeklődők az 1955-ben született Brodsky gyakran költőinek is tartott, kortárs identitáskeresésről szóló, gyakran szobrászi megformálású épületeit és installációit. Munkáiban a képzeletnek, nem ritkán a látomásos megközelítésnek is fontos szerep jut úgy épületei megformálásában, miként rövid életű installációi esetében. Piranesi rajzainak klasszikus formavilága, a régi gyárépületek hangulata, az érzékeny és törékeny fragmentumok mellett az ideiglenesség gondolata – akár saját épületeinek tekintetében – szintén izgatja. Ennek a filozófikus hajlamú, a függetlenségéhez minden értelemben ragaszkodó alkotónak az épületeit Yuri Palminnak, az egyik legismertebb orosz építészeti fotósnak köszönhetően láthatták az érdeklődők.

Swiss Architecture Museum
Építészeti Múzeum, Basel,
2012. november 22–25.
www.sam-basel.org

A 2003-2004-ben felépült és használt efemer Ice Pavilion/95°Restaurant





Lenin-palota
Almaty-ban
(Kazahsztán),
1970

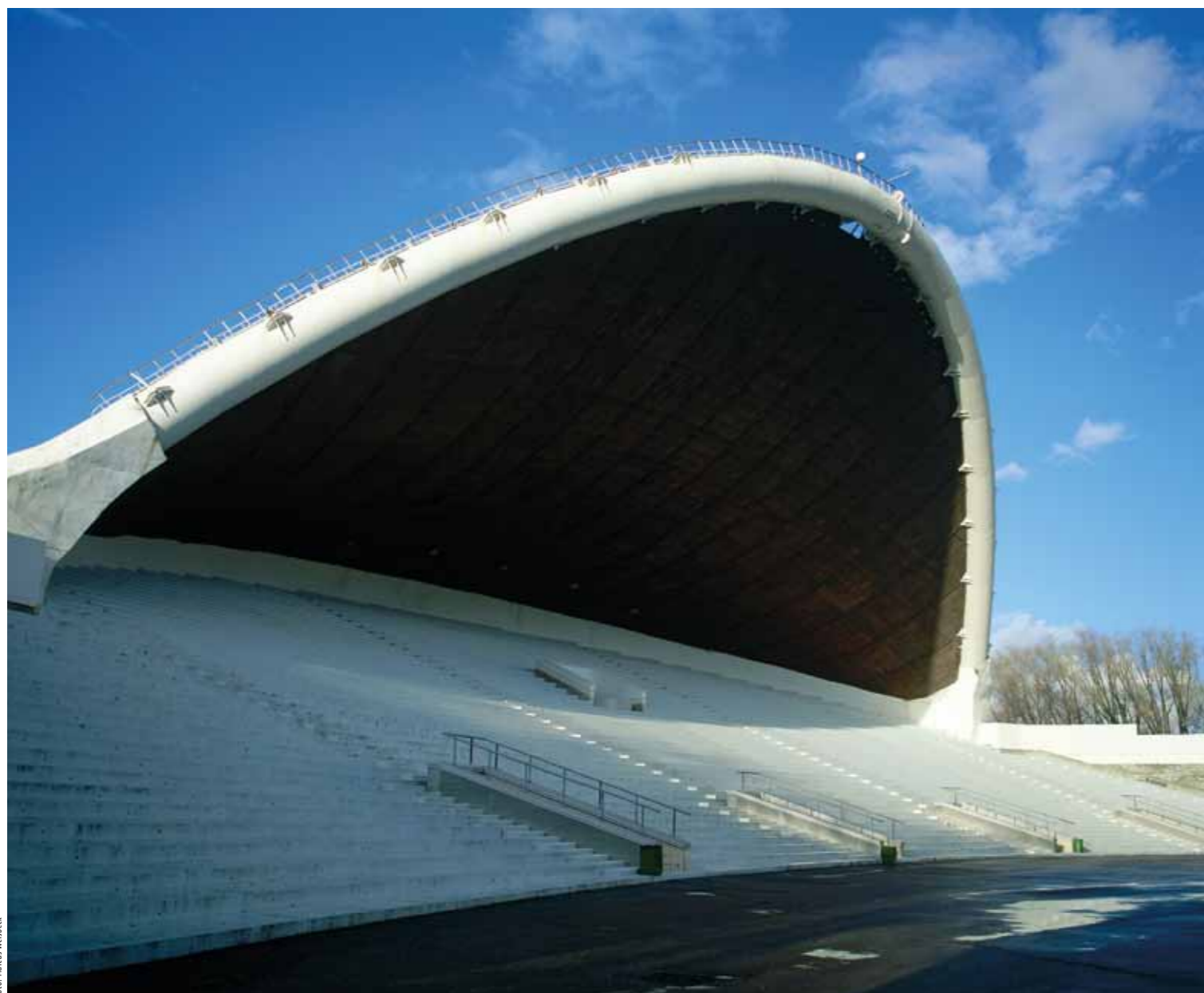


Foto: Marcus Wohber



Lenin Múzeum
(ma Történe-
ti Múzeum)
Biskekben
(Kirgizisztán),
1984



Foto: Eduard Gabrielyan

Ismeretlen történetek

Szovjet modernizmus 1955–1991

Az Architekturstudium Wien épületében látható kiállítás első ízben nyújt átfogó képet az egykori Szovjetunó egykori tagköztársaságainak 1950 utáni, a modernizmus erőteljes hatását mutató építészetéről. A fókuszba ezennel Örményország, Azerbajdzsán, Fehéroroszország, Észtország, Grúzia, Kazahsztán, Kirgizisztán, Lettország, Litvánia, Moldova, Tadzsiszkisztán, Türkmenisztán, Ukrajna és Üzbegisztán eddig kevésbé ismert építésze került. Míg ezen területek konstruktivista és sztálinista építésze nagyvonalakban ismert és mára már a nyugati építészet történetének részét képezi, addig a 20. század második felének szovjet modern építésze szinte mindmáig ismeretlen maradt. A bécsi Architekturstudium Wien munkatársai az említett országok helyi szakértőivel és építészeivel szoros együttműködésben folytattak kutatásokat és feltérképezték a korszakban létrejött jellegzetes épületeket. Gyakorlatilag kialakult egy sajátos hálózat a Nyugat és a Kelet kutatói között, interjúkat készítettek a még élő egykori szemtanúkkal és érintettekkel, s mindeközben olyan dokumentumokra is bukkantak, amelyeket eddig gyakorlatilag sehol nem publikáltak. A kutatások közben egyre nyilvánvalóbbá vált, hogy ezek az épületek a huszonegyedik órában vannak, vagyis az akkori rossz technológiáknak és silány alapanyagoknak köszönhetően, illetve az elmaradt felújítások miatt jóval gyorsabban amortizálódnak, mint egyébként az korukból következne. Az angol és német nyelvű katalógussal kísért kiállítás mindenképpen revelációként hat a korszak kutatói és érdeklődői számára és felhívja a figyelmet nem csak egy eddig jórészt lappangó területre, de arra is, hogy ezek megmentésére mindenképpen forrást kell találni.

Bécs, Architekturstudium
2012. november 8. – 2013. március 25.
www.azw.at

Egy tró nyaralója
az örményorszá-
gi Szeván-tónál,
1965–69

◀ Zenei fesztivál-
színpad Tallinban
(Észtország), 1957-
1960

Fontos jogszabályok

Az elmúlt hónapok változásai

A településfejlesztéssel, a településrendezéssel és az építésséggel összefüggő egyes törvények módosításáról szóló 2012. évi CLVII. törvény

Benne módosult:

Az épített környezet alakításáról és védelméről szóló 1997. évi LXXVIII. törvény

Nagyon sok változás történt a törvényben, illetve lép hatályba 2013. január 1-el, így mindenkinek magának tanulni kell. Néhány példa:

A településrendezés eljárási rendje külön Kr-be került, s Budapesti tervrendszer módosul, az önkormányzat általános felelőssége a település szépségéért megszűnik, alig marad több, mint amit jogszabályba tud foglalni, viszont e téren több okból mondhat véleményt, ha kívánja a főépítész bevonásával. Változik, bővül, elektromos alapúvá válik az engedélyezési eljárások köre, pontosodik a kivitelezői tevékenység feltételrendje, kibővül az építésfelügyelet hatásköre. A szabálytalan építkezés jogkövetkezményeinek hosszú felsorolását találjuk. Szabályozzák a dokumentációs központ működését. „ Felhatalmazást kap a Kormány arra, hogy az építésügyi-műszaki tervezési tevékenység, az építésügyi műszaki szakértői tevékenység, valamint az építésügyi igazgatási szakértői tevékenység ellátása során kötelezően elvégzendő feladatok körét, valamint a belföldi székhelyű tervező, illetve szakértő által kötelezően elvégzendő feladatok belföldről történő ellátásáért felszámítható legalacsonyabb és legmagasabb díjakat rendeletben állapítsa meg.”

Az építésügyi és építésfelügyeleti hatósági eljárásokról és ellenőrzésekről, valamint az építésügyi hatósági szolgáltatásról szóló 312/2012. (XI. 8.) Kormányrendelet

Hatálya kiterjed az építésügyi és az építésfelügyeleti hatóság építési és építőipari kivitelezési tevékenységgel kapcsolatos eljárásaira és ellenőrzéseire, valamint az építésügyi hatósági szolgáltatásokra.

Amivel – címenként – foglalkozik:

Építésügyi engedélyezési eljárások: Elektronikus tárhely biztosítása; Építésügyi hatósági szolgáltatás; Ügyféli kör (a tervező nincs köztük); Hatósági közvetítő; Helyszíni szemle; *Az engedély iránti kérelem tartalma;* Az eljárás megindítása; Az eljárás megindulása és értesítés az eljárás megindulásáról; Hiánypótlás; Szakhatóság közreműködése; *Az építészeti-műszaki tervtanácsai és a településképi vélemény;* Elektronikus ügyintézés; Kötelezési eljárás; *Az építési engedély iránti kérelem és mellékletei;* Az építési engedély iránti kérelem elbírálása, a döntés meghozatala; A döntés közlése; Az építési engedély hatálya, eltérés az építési engedélytől; Az összevont engedélyezési eljárás esetkora (benne az elvi engedély); Elvi építési keretengedélyezési szakasz; Építési engedélyezési szakasz; Az összevont telepítési eljárás esetkora és általános szabályai; Építésügyi hatósági szolgáltatás igénybevétele az összevont telepítési eljárás megindítása előtt; Az összevont telepítési eljárás megindítása; Telepítési hatásvizsgálati

szakasz; Integrált építési engedélyezési szakasz; Az országos építési követelményektől való eltérés engedélyezése iránti kérelem és mellékletei; Az országos építési követelményektől való eltérés engedélyezése iránti kérelem elbírálása, a döntés meghozatala; A döntés közlése; A használatbavételi engedély iránti kérelem és mellékletei; A használatbavételi engedély iránti kérelem elbírálása, a döntés meghozatala; A döntés közlése; A fennmaradási engedély iránti kérelem és mellékletei; A fennmaradási engedély iránti kérelem elbírálása, a döntés meghozatala; A bontási engedély iránti kérelem és mellékletei; A bontási engedély iránti kérelem elbírálása, a döntés meghozatala; A döntés közlése; A bontási engedély hatálya; Hatósági ellenőrzés az engedély hatályának lejártá előtt; Az engedély hatályának meghosszabbítása iránti kérelem és mellékletei; Az engedély hatályának meghosszabbítása iránti kérelem elbírálása, a döntés meghozatala; *Tudomásulvételi eljárások:* Jogutódlás tudomásulvétele; Használatbavétel tudomásulvétele; Veszélyhelyzet esetén építési tevékenység tudomásulvétele; Hatósági bizonyítvány kiállítása; Építésügyi hatóság szakhatósági eljárása; *Az építési folyamat felügyelete:* Építésfelügyeleti hatósági tevékenység; Az építőipari kivitelezési tevékenység, valamint a bontási tevékenység megkezdésének tudomásulvétele; Építésfelügyeleti hatósági ellenőrzés; Építésfelügyeleti hatósági intézkedések; Építésrendészeti eljárás; Jókarbantartási kötelezési eljárás; Jogorvoslati eljárás; Építészeti-műszaki dokumentáció;

Mellékletek: Építési engedély nélkül végezhető építési tevékenységek; Bontási engedély és bontás tudomásulvétele nélkül végezhető bontási tevékenységek; Statisztikai adatlap épület építési engedélyezéséhez; Épület használatbavételi engedélyezéséhez és használatbavételi tudomásulvételehez statisztikai adatlap; Szakhatósági dokumentációk tartalma építésügyi hatósági engedélyezéshez; Az egyes építésügyi hatóság engedélyezési eljárásában közreműködő szakhatóságok; Az összevont telepítési eljárásban az ügydöntő szakhatóságokhoz benyújtandó mellékletek és Az összevont telepítési eljárásban közreműködő szakhatóságok; Az építésügyi-műszaki dokumentáció tartalma; Statisztikai adatlap épület bontásának engedélyezéséhez és tudomásulvételehez. Javasolom mindenkinek nagyon tudatosan, pontosan olvasni, mert 2013. január 1-től ez lesz a mindennapi kenyerünk jogi környezete!

A településfejlesztési koncepcióról, az integrált településfejlesztési stratégiáról és a településrendezési eszközökről, valamint egyes településrendezési sajátos jogintézményekről szóló 314/2012. (XI. 8.) Kormányrendelet

Hatálya a településfejlesztési koncepcióra, az integrált településfejlesztési stratégiára, a településrendezési eszközökre, valamint azok tartalmára, elkészítésének, egyeztetésének és elfogadásának rendjére, továbbá a településképi véleményezési eljárásra, a településképi bejelentési eljárásra és a közterület-alakításra terjed ki.

A gazdasági kamarákról szóló 1999. évi CXLI. törvény módosítása (az adó törvényeken belül) „A meg nem fizetett kamarai hozzájárulás köztartozás, amelyet az állami adóhatóság adók módjára hajt be. A kamarai hozzájárulás behajtása érdekében gazdasági kamara akkor is megkeresheti az állami adóhatóságot, ha a tartozás a 10 000 forintot nem haladja meg, de eléri az 5 000 forintot.” Bezárják a kaput.

Összeállította: Körmeny János

TISZTELT ÉPÍTÉSZ KOLLÉGÁKI!

A Budapest, XIV. Kövér L. u. 52., 31849 hrsz. alatti, fővárosi védett ingatlanra vonatkozóan Értékvédelmi és illeszkedési kérdések tisztázására és a beépítési mód meghatározására elvi építési engedély készült, majd ennek alapján 2010 januárban építési engedélyt adott be az Archifilia Kft., (tervezők Csabai Flóra, Szilágyi Miklós). A tulajdonosok: H&H'92 Ipari és Kereskedelmi Kft és a Novodom Ingatlanforgalmazó Kft. voltak, a bonyolító a Reax Invest Zrt., míg a tervezési szerződést Gubijev Zoltán, a Reax Invest Zrt. elnök-vezérigazgatója írta alá. A Fővárosi tervtanács után a Föv. Települési és értékvédelmi ügyosztály támogató szakértői állásfoglalásával beadott engedélyezési tervet elsőfokon elutasították (többek között az illeték és egyéb építetetői kötelezettség elmaradása miatt), majd a másodfok új eljárásra kötelezte az elsőfokú hatóságot. Az új eljárás 2010 szeptemberében megindult ugyan, de a terv nem került újra beadásra. Az aláírt tervezési szerződés ellenére a tervezési díjat a mai napig nem fizették meg, ezért az ügyben polgári per van folyamatban. Felhívom a kollégák figyelmét, hogy a tervek áttervezésére, újratervelésére, tovább-tervezésére, módosítására Megbízónak, a Reax Invest Zrt-nek nincsen joga követelésünk kiegyenlítéséig! Az ingatlant jelenleg árulják, feltételezhetően új tulajdonosa lesz és a beépítési feltételek is változtak. Feltehetően az ingatlanra új tervet akarnak majd készíttetni! Hivatkozva a MÉK Etikai Szabályzat 16.S-ra és a szerzői jogi törvényben biztosított jogainkra, kérjük a Tisztelt kollégákat, hogy a jelzett projektre tervezést ne vállaljanak, ne készítsenek újabb tervet.

Kérjük az ügyben keressenek meg:

Csabai Flóra ügyvezető, építész, vezető tervező, műemlékvédelmi szakmérnök.

Tel.: +36-1/391-6023, +36-30/3111-323, e-mail: flora.

csabai@gmail.com

Archifilia Kft. weboldala: www.archifilia.eoldal.hu

TERVEZŐ / ÖRÖKÖS KERESTETIK

Keressük a Sopron-Balf, Fürdősor u 8. alatti, a Gyógyfürdő központi főépülete eredeti tervezőjének szerzői jogokkal rendelkező örököseit a szerzői jogi tv, illetve a MÉK-EFSZ szerinti rendezése céljából. A jelenlegi üzemeltető az épület felújítását szeretné megvalósítani.

Kérjük a jelentkezést az alábbi elérhetőségeken:

Arch-Ív Terv Kft.,
Vipler Péter építész É 20-0235
Tel.: 30/530-7719,
e-mail: archivterv@gmail.com



A LAFARGE 2020-ig 2 millió embert segít új otthonhoz

A becslések szerint ma egymilliárd ember él nyomornegyedekben, és kétféle ember nem jut otthonában elektromos áramhoz. Ennek oka többek között a nem megfelelő tervezés, és a helyi politikai, gazdasági körülmények.

Az állami intézmények és a kormányok elismerik a lakhatás egyetemes szükségességét, a helyzet leghatékonyabb rendezésére azonban a helyi vállalkozások nyújthatnak megoldást. A LAFARGE Indiában, Indonéziában, Hondurasban és Franciaországban már szereplője a megfizethető és hatékony otthonteremtő programoknak. A LAFARGE 2020-ig megfogalmazott ambíciói szerint 2 millió embert juttat tisztességes és megfizethető finanszírozású lakhatáshoz.

A LAFARGE Magyarországon

A LAFARGE Cement Magyarország Kft. több mint egy éve indította el cement- és klinkergyártását a Baranya megyei Királyegyházán. Európa egyik legmodernebb cementgyárat továbbra is azon dolgozik, hogy kiemelkedően alacsony kibocsátási értékeit tovább csökkentse, összhangban a LAFARGE Csoport 2020-ra megfogalmazott ambícióival. Ennek érdekében tervezi a másodlagos tüzelőanyagok bevezetését, megtartva a magas minőséget.

A Királyegyházi Cementgyár termekeinek folyamatos fejlesztésével, innovatív megoldásaival arra törekszik, hogy kielégítse partnerei legmagasabb igényeit. Ehhez kapcsolódva támogatja a fenntartható építéset jegyében induló kezdeményezéseket. A LAFARGE magyar üzeme a jövőben további munkahelyek megteremtését tervezi, a helyi közösségre, munkavállalókra támaszkodva. Munkatársait, különösen a nőket, pedig belső karrierlehetőségekkel ösztönözi, és lehetőséget ad arra, hogy akár új munkakörben, országban kamatoztathassák tudásukat.



A szemléletváltás éve – 2013

Beszélgetés Magyar Máriával az építészeket érintő legfontosabb változásokról

Bár 2012-re a legtöbb építész úgy fog visszaemlékezni, mint szakmagyakorlásának egyik legnehezebb esztendejére, ugyanakkor a jövőépítés szempontjából igencsak aktívnak tűnik ez az esztendő. Szeptember 24-én az országgyűlés elfogadta az építési törvény módosítását, amely sok vonatkozásban és több szinten érinti az építészeket. Szemléletváltás, nagyobb tervezői felelősség, építészeti minőség, elektronikus tervdokumentáció... Csak néhány kiemelt címszó a BM Építésügyi Főosztályának vezetőjével, Magyar Máriával folytatott beszélgetésből

Rubóczki Erzsébet: Mit várhatnak az építések 2013-tól a szeptemberben elfogadott, októberben közzétett és januárban hatályba lépő, szakmát érintő változások alapján? **Magyar Mária:** Abban a csomagban, amit elfogadott az országgyűlés és a kormány, több olyan részterület is van, ami az építés-, illetve a mérnökszakmát érinti. Először is teljes szemléletváltás lesz az eddigi feladatellátás tekintében formailag és adott esetben tartalmilag is. Egyik tartalmi változás például az épületekbe beépíthető anyagokat, szerkezeteket, berendezéseket érinti, ezek tekintetében tartalmaz újfajta megközelítést egy, az Európai Unió által hozott, általunk „termékrendeletnek” nevezett előírás. Ez kimondja, hogy csak úgy lehet a termékeket (építési anyagokat) forgalomba hozni, majd betervezni és beépíteni, ha azok gyártó által elkészített teljesítmény-nyilatkozattal rendelkeznek. A tervező az építési anyagokat nem tervezheti be felelőtlenül, arra gondolva, hogy majd a kivitelezési tervben úgyis megoldják, hogy mit, mennyiért és milyen minőségben lehet beszerezni. Ezentúl az engedélyezési tervnek ki kell térnie arra, hogy a betervezett terméknek „mit kell tudnia”, milyen teljesítmény- adatokkal kell rendelkeznie és a tervező feladata lesz, hogy ennek alapján megítélje, a terméket hova lehet betervezni, beépíteni. A beépíthető anyagokra megadhat minimum teljesítmény értéket és megadhat intervallumot, s minden, ami annál jobb, az beépíthető. A kivitelezési terv fog választ adni az engedélyezési tervben feltett kérdésekre, és az fogja megmondani – különösen, ha pályázatáról, közbeszerzésről van szó, tehát ha tenderterv is készül –, hogy a leggyorsabban, a legjobb minőségben, a legalacsonyabb áron az adott termék tudja-e mindazt, amit az engedélyezési terv elvár.

R.E.: Ha jól értem, ez azt jelenti, hogy a tervezőnek alaposabbnak kell lennie, jobban kell ismernie az anyagokat, a szerkezeteket és minden betervezendő–beépítendő részletet?

M.M.: Így van, nagyobb lesz a tervező felelőssége ebben a tekintetben, éppen az épített minőség és a fenntart-hatóság érdekében. Szemléletváltást kell végrehajtani, mert az épített minőségen nem csak azt értjük, hogy

a homlokzat miképpen néz ki vagy a településképbe hogyan illeszkedik, hanem például azt is, hogy mennyibe kerül a fenntartása, mennyi idő alatt térülnek meg azok a költségek, amelyeket a minőség érdekében az építető befektetett az épületbe. A gazdaságossági szempontok a jövőben minimum olyan fajsúlyúak lesznek mint a funkcionális, esztétikai és egyéb elvárások. Azt gondolom egyébként, hogy a legtöbb tervezőiroda már most is ebben a szellemben dolgozik, ám akik nem, azoknak ezt el kell sajátítaniuk.

R.E.: A másik nagy változást a 2013. január elsejével bevezetendő elektronikus ügyintézés jelenti. Ez miképpen fog működni?

M.M.: 2013. január 1-től az építésügyi hatóságoknál kizárólag elektronikus ügyintézés lesz. Ez nem azt jelenti, hogy Juliska néninek januárban vennie kell egy laptopot, hanem azt, hogy a kérelem és mellékletei akárhogy is lettek előállítva és akármilyen úton (elektronikus, posta, személyes beadás) is jutnak el a hatósághoz, a hatóság az eljárást, az ügy intézését elektronikusan, az ÉTDR-rendszerben végzi. Ehhez az kell, hogy a szükséges tervek is elektronikusan bevihetőek legyenek a rendszerbe. A jogszabály azt írja elő, hogy mind az engedélyezési eljáráshoz, mind már előtte a tervtanácsi véleményezéshez – illetve a január elsejétől bevezetendő új jogintézmény, az önkormányzati tervtanácsok helyett beinduló polgármesteri véleményezési eljáráshoz* – elektronikus formában kell benyújtani a tervdokumentációt. De mit is jelent az elektronikus forma? Idősebb tervezőktől gyakran hallom, hogy ők nem számítógépes tervezőprogrammal terveznek, és hogy ezt egy építésztől nem is lehet elvárni. Magam is építész vagyok és tudom, hogy ha leülök tervezni, akkor azt ceruzával a kezemben teszem és nem a számítógéppel. Semmi nem zárja ki, hogy a tervező ezentúl is papírral, skiccpausszal és ceruzával tervezzen, ám a tervét egy rajzoló–tervezőprogram, illetve egy szakember segítségével vagy éppen a papír formátum beszkennelésével, digitális formában is elő kell állítania. Azoknak a tervezőknek is érdemes végiggondolniuk, hogy mi az olcsóbb, mi a drágább, akiknek nincs meg az infrastruktúrájuk ahhoz, hogy amit papíron megterveztek azt gépre vigyék, mert hiszen jól tudjuk, hogy az építetők a kötelezően előirt papírfomátumon felül jelenleg is gyakran kérnek többletpéldányokat. Márpedig színes tervlapokat 10–15 példányban előállítani egyáltalán nem olcsó. Ezek a programok nagyon alkalmasak arra, hogy velük metszetet, homlokzatot, fotorealisztikus látványtervetek alakítsanak ki, megkönnyítve ezzel a tervezett épület települési látványképbe való illeszkedésének a megítélését, de akár a megrendelő megnyerését is a terv helyességéről. A tervezőnek a jövőben is lehetősége van papíron tervezni, de azt legalább be kell szkennelnie

és abból pdf-formátumot kell készítenie, mert a lényeg az, hogy az építésügyi hatósághoz ebben a formátumban kell a terveket benyújtani. Ezt történhet úgy is, hogy a saját számítógépén pdf-formátumban elkészíti és azt elektronikusan az építető vagy az ő megbízása alapján a tervező feltölti az ÉTDR felületére, de lehet úgy is, hogy digitális adathordozón nyújtja be az építető és az építésügyi hatóság tölts fel, mert erre is van mód. Úgy gondoljuk, hogy megoldhatatlan feladatot nem jelent majd ez a tervezőknek, ugyanakkor előállítását tekintve lényegesen olcsóbb is lehet, mint az eddig megszokott.

R.E.: A kivitelezési terveket szintén elektronikusan kell benyújtani. Hogyan történik ezeknek a hatósági engedélyezése, illetve ellenőrzése?

M.M.: Az építési folyamat felügyeletében a hangsúly áttolódik az építésügyi hatóságról az építésfelügyeleti hatóságra, mely több olyan feladatot is átvesz az előbitől, amelyeknek a végrehajtásában az elmúlt évtizedekben problémákat tapasztaltunk. Például az építésügyi hatóságok vagy nem jártak el a kötelezések végrehajtása tekintetében vagy nem hozták meg időben a szükséges intézkedéseket, de ha a döntés végül meg is született, nem mindig hajtották, hajtatták végre, az ügy elévült és ez a kivitelezés minőségét erőteljesen befolyásolta. Az új rendszerben az elektronikus formátumú kivitelezési terv az elektronikus építési napló részét fogja képezni, ami azt jelenti, hogy attól a naptól kezdve, ahogy megnyílik az elektronikus építési napló, mindazok a hatóságok, szakhatóságok és szervek, amelyek hivattak a kivitelezés folyamatában vizsgáldni, ellenőrizni, betekintést nyernek a napló tartalmába. A naplóvezetés formai és tartalmi elemei már a helyszíni szemle előtt ellenőrizhetőek lesznek, így a szemlén a hatóság a kivitelezési minőség, a szakszerűség követelményeinek teljesítésére tud koncentrálni. Az ellenőrzés részben a hatóságoké, de jelentős a tervezői felelősség növekedése is. Ha ugyanis a kivitelezés során derül ki egy tervezési hiányosság vagy a használatba vételt egy tervezési hibára visszavezethető ok meghiúsítja, a tervezőnek államigazgatási és polgárjogi felelőssége is lesz. E megnövekedett felelősség miatt a tervezőnek át kell gondolnia, hogy valóban elegendő–e egy személyben ahhoz, hogy egy épületet megtervezzen vagy szüksége van arra, hogy ágazati, szakterületi tervezőket vonjon be a tervezésbe, ami ugyan drágíthatja a tervezési metódust, viszont a minőségben nagyobb garanciát jelent. **R.E.:** Mennyire vannak felkészülve a hatóságok erre az új rendszerre?

M.M.: A hatóságok országos szintű, minden megyére kiterjedő oktatása már folyamatban van. Amellett, hogy több megyében már megtörtént a kamarák tájékoztatása a változásokról, még december hónapban tervezzük egy országos továbbképzést a 42 szakmai kamara (20 területi építész, 20 területi mérnöki és egy–egy országos kamara) képviselőinek is. A hatóságok számára a jelenleg előirtakhoz képest, a jelenlegi informatikai eszköz- és teljesítményellátottsághoz képest plusz igényt nem jelent az elektronikus ügyintézési forma, hiszen ez egy web–es szolgáltatás lesz, az adatok a Belügyminisztérium központi szerverén tárolódnak majd, a rendszert pedig már most is folyamatosan teszteljük, igyekszünk kiszűrni a legkisebb hibákat is.

R.E.: Már utalt a tervezők megnövekedett felelősségére, de ezen a területen egyéb változások is történtek.

M.M.: A jogszabályi környezet törvényi szinten és jogszabályi szinten eddig is tartalmazta a szakemberek feladatainak felsorolását és megállapította felelőségüket. Ugyanakkor a felelősségrevonás akadozott mind a hatóságoknál, mind a kamaráknál. 2013 január 1-től létrehozunk az elektronikus Országos Építésügyi Nyilvántartás keretein belül egy szankció adatbázist, ami arra lesz alkalmas, hogy ha az építésügyben bárhol, bármelyik hatóság, bármilyen vétségért szankciót állapít meg, annak ebben az adatbázisban nyoma legyen. Ez ad majd lehetőséget arra, hogy ismételt vétség elkövetése esetén fajsúlyosabb szankció kerüljön megállapításra. Ez az építési folyamat minden szereplőjére vonatkozik majd és kiterjed a kamarai etikai fegyelmi eljárások lefolytatásánál megállapított büntetésekre is. A szankciók súlyozásának a szempontjait a jogszabály megadja és adott esetben részleges vagy a teljes szakmagyorkorlási jogosultság megvonásával is járhat.

R.E.: Komoly szigorításnak tűnik, de ha mindez az építészeti minőség érdekében történik, feltehetően a szakma is elfogadja.

M.M.: A szakmának az építészeti minőség érdekében folyamatos elvárásai vannak a szabályozással szemben, vagyis elvárja, hogy olyan szabályokat hozzunk, amelyek az építésznek nagyobb beleszólási lehetőséget adnak abba, hogy mi és hogyan valósuljon meg. El kell gondolkodni azonban azon is, hogy ha az építész „beszólási” lehetőségét növelni kellene, akkor miért van olyan sok rossz terv, miért van szükség a tervtanácsi és a hatósági eljárások szigorítására, a sokféle különböző kontrollra? A hatóság valóban hibás abban, hogy annyi rossz tervet engedélyez, de a tervező nem felel azért, mert rosszat tervez? A felelősség osztott: elsődlegesen a tervezőé, az építészeti minőségért elsősorban ő felel, másodsorban a hatóságé. Mindkét területen van még mit javítani.

R.E.: Az új rendeletek előkészítése során a Magyar Építész Kamarától rengeteg javaslatot, észrevételt kaptak, részben a szakmagyorkorlás, részben az említett építészeti minőség területét érintően. Mennyire tudták azokat beépíteni az elkészült jogszabályokba? **M.M.:** Az előkészítés az Országos Építésügyi Fórum (OÉF) keretein belül úgy működött, hogy először albizottságok jöttek létre, amelyek egy évig intenzíven készítették elő azokat a szakterületi koncepciókat, amelyeket a fórum plénuma elé terjesztettünk. Összefoglaltuk az albizottságok által elfogadott javaslatokat és a fórum ezeket végigtárgyalta. Ha változott a koncepció, elsődlegesen a fórumon változott. Voltak olyan kérdések, amelyek nagy vitákra adtak lehetőséget, hiszen a fórumnak vannak olyan tagjai, akik a tervezésért felelősek, vannak, akik a kivitelezésért, de ott vannak az ingatlanfejlesztők is, akiknek megint mások az érdekei. Az önkormányzati főépítések is képviseltetik magukat, akik inkább a települést a gazda szemével nézik, továbbá az építésügyi hatósági kollégium, miként a felsőoktatási intézményeknek a képviselői is tagjai a fórumnak. Mindent kérdést többféle szempontból vizsgáltak meg a fórum résztvevői, volt, akit leszavaztak, volt, hogy valakinek az érdekeit nem tudták figyelembe venni. A szakmai koncepció a többség véleménye alapján alakult

ki. Olyan kardinális kérdésre nem emlékszem, amiben a Magyar Építész Kamara javaslata leszavazásra került volna. A különböző közigazgatási egyeztetések során nyilván ezek a szakmai javaslatok a társtárcák szabályozási környezetéhez is csiszolódva alakultak ki, illetve a különböző kormányprogramok (Magyar-Program, a deregulációs program és az egyszerűsítési program) is determinálták ezeknek a jogszabályoknak a sorsát. De azt kell mondanom, hogy mindaz, amit az építészszakma elvárt – néhány szélsőséges esettől eltekintve – beépült a szabályozásba. Egy jogszabály nagyon ritkán születik meg úgy, hogy azzal mindenki elégedett. Úgy hiszem, ha valaki 80–90 százalékban magáénak érezheti, a magáénak vallhatja a megszületett jogszabályokat – és az Építész Kamara ebbe a kategóriába tartozik –, akkor az igen jó eredmény.

R.E.: Mi maradt el, mi várható a közeljövőben az építész szakmagyakorlását illetően?

M.M.: Az Építész Kamara egyik nagyon markáns elvárása az volt, hogy a munkához jutás lehetőségét erősítsük oly módon is, hogy az építész határozottabban vehessen részt az építési folyamatban. Adott esetben akár elláthassa a beruházás lebonyolító vagy a műszaki ellenőri feladatokat is. Ezt törvényi szinten már lehetővé tettük, hiszen a most bevezetett beruházási tanácsadói cím azzal jár, hogy ha egy adott beruházáshoz elő van írva a tervezőn kívül egyéb szakember igénybevétele is, akkor ezeket a feladatokat az építető, a megbízó elsődlegesen a tervezőnek ajánlja fel, amennyiben a tervező ezt vállalja és rendelkezik ezekhez képesítéssel, jogosultsági feltételekkel. Ha igen, és az árban is meg tudnak állapodni, akkor a tervezői szerződés mellett az egyéb feladatokra is a tervezővel kell szerződést kötni. Ezzel elérhetjük azt, hogy a tervező (az összeférhetlenségi szabályok figyelembevételével) gyakorlatilag az építési folyamat elég nagy területére rá tud nézni. Amennyiben az építető és a tervező nem tudnak megegyezni, akkor van lehetősége az építetőnek arra, hogy más szakembert keressen. Egyébként sok esetben a különböző mérnökirodák már eleve több lábon állnak, a munkát nem az egyéni tervező vállalja, hanem egy építész- vagy mérnökiroda, ahol dolgozik olyan személy is, aki adott esetben felelős műszaki vezetői, beruházás lebonyolítói jogosultsággal rendelkezik, vagyis mindazzal, ami a kivitelezéshez kell és az adott építkezésen belül nem okoz összeférhetlenséget.

R.E.: Említette, hogy törvényi szinten ez már megvan, de mikorra várható az életbe lépése?

M.M.: 2013 első felének nagy munkája lesz, hogy a teljes jogosultsági rendszerünket felülvizsgálva ennek a részletszabályait is kidolgozzuk. Ezeknek a szerződéseknek a tartalmi követelményeit, legalábbis a sarokpontjait szeretnénk jogszabályban rögzíteni és július elején hatályba léptetni.

R.E.: Mit gondol, az építészeti minőséget mennyire befolyásolja mindezen új szabályozás?

M.M.: Úgy hiszem, hogy az építészeti minőségnek abban az értelmezésében, ahogy azt az építészek leginkább értik, vagyis a településképi alakulásában-alakításában, nagyon nagy előrelépést tudunk tenni. Ebbéli gondolatot megerősítette a megyei önkormányzatok

főépítész kollégiumának az álláspontja is, amely szerint az utóbbi húsz évben nem történt ilyen jelentős változás ezen a területen. S hogy miért? Az építésügyi hatóságnak a településképi megítélése csak egy feladat, egy vizsgálati szempont a sok közül. Más problémákat is vizsgálnia kell, például hogy egy adott településen a tervezett építési munka az adott környezetben és annak a településnek a minőségi elvárásait is figyelembe véve, hogyan jelenik meg. Az önkormányzat, mint a település gazdája szempontjából pedig alapvetően meghatározó ez a szempont. Ezért hoztunk most létre több olyan jogosítványt is a polgármesterek számára, amely a helyi építészeti jelleg érvényre juttatását hivatott elősegíteni. Az először is az építési törvény kötelezővé teszi az önkormányzatoknak, hogy működtessenek egy tájékoztatósi, javaslattevő szolgáltatást az önkormányzaton belül, ami segíti az építetőket, a beruházókat, hogy ha akarnak valamit, azt miként és hogyan tegyék. Vagyis a helyi építési szabályzatba belefoglalt követelményeken túl azoknak az alkalmazására, a gyakorlati lebontására vonatkozóan is segítséget nyújt ez a szolgáltatás az építetőknek. De a minőségi építészeti támogatja a másik lehetőség is: a polgármesterek az építési engedélyhez nem kötött munkák tekintetében kaptak egy felhatalmazást, nevezetesen, hogy önkormányzati rendeletben válogassák ki az adott településeken azokat a releváns építési munkákat, amelyekre településképi szempontból szeretnének „ránézni”. Például nem építési engedélyköteles, ha valaki egy épület homlokzatát fehérről kékre akarja átfesteni, de elismerjük, hogy ez bizonyos településeken vagy települések bizonyos részein igenis fontos lehet. Rábízzuk az önkormányzatokra és az önkormányzati főépítészekre, hogy az adott településen kialakítsanak egy sajátos mikrokörnyezetet. Továbbá ugyancsak ide sorolható a harmadik lehetőség, mely szerint azokon a kiemelt helyeken, ahol ez fontos lehet, a polgármesterek véleményezési lehetőséget, vétőjogot biztosít még az építési engedélyezés előtt, és abban az esetben, ha ő nem javasol valamit engedélyezésre, akkor arra nem adható engedély. Nagyon reméljük, hogy ez a jogintézmény alkalmas lesz arra, hogy sok rossz tervet kiszűrjön és rá fogja kényszeríteni a tervezőket, hogy ne minden határon túl szolgálják ki az építetői igényeket. Ez lenne mindannyiunk érdeke.

** Önként vállalható a polgármesterek részéről: ahol vállalják, ott helyi rendeletben kell szabályozni és helyben születik a vélemény, hogy bizonyos kérdésekben az építési engedélyezés előtt az önkormányzati főépítész vagy helyi tervtanács szakmai álláspontjára alapozza-e a előzetes véleményét.*

A Ludovika épületének és környezetének pályázata

A NKE Sportközpontja építészeti tervpályázatának és az Orczy-kert rendezési ötletpályázatának eredménye

A Ludovika épületének és környezetének (Orczy-kert) megújítására két pályázat futott párhuzamosan. Az egyik a Nemzeti Közszolgálati Egyetem sportközpontja (sportcsarnok, tornacsarnok, uszoda és kültéri sportpályák) és környezetének tervezésére kiírt tervpályázat. A másik pedig, ötletpályazatként, a Ludovika környezete és az Orczy-kert megújításáról szólt. Az Orbán kormány a 2011 őszi tanévnyitón jelentette be a Nemzeti Közszolgálati Egyetem létrehozását, újjáépítve a Pollack Mihály által tervezett Ludovika (Magyar Királyi Honvéd Ludovika Akadémia) volt történelmi épületegyüttesét, s ezt új épületekkel kiegészítve létrehozta a NKE–Ludovika Campust, az új egyetem elhelyezésére. A Ludovika/Természettudományi Múzeum felújításának tervezési munkáit fél év alatt elkészítették és már megszerezték az építési engedélyt is. 2013 év elején indulhat a kivitelezés és 2015 őszén már az új NKE Campuson indul majd az oktatás. A kormány még 2012 májusában kiemelt uniós projektté nyilvánította az NKE 24,5 milliárd forintos beruházását, aminek 80%-át uniós forrásokból tervezte finanszírozni. Az NKE Sportközpontra kiírt pályázatot 59-en vették ki és 49 pályázat érkezett be. 4 pályamű

határidő utáni érkezett, ezeket felbontás nélkül ki kellett zárni a versenyből (a 305/2011. (XII.23.) Korm. r. 17.§. (2) bek. a) pont szerint). Az Orczy-kert rendezésére kiírt ötletpályázatot 17-en vették ki és 13 pályázat érkezett be.

Az NKE sportközpont és környezetének tervezésére kiírt nyílt tervpályázat eredménye:

I. díjban és 5 millió forint díjazásban részesült Skardelli György (Köztí Zrt.), társtervezők: Borbély András, Csizy László, Kelemen Bálint, Gurubi Imre, Lukács Tamás, Ritzl András, Kajtán László, Balogh Péter István (S73 Kft.), Várnagy Éva (Vár-Bau Bt.).

A környezetalakítás tervezésére kiírt nyílt ötletpályázat eredménye:

I. díjban és 4 millió forint díjazásban részesült Zoboki Gábor DLA (ZDA Építész Iroda Kft.) és a Tér Team Kft., munkatársak: Silvester Csaba, Csiszér András, Kőszeghy Flóra, Oláh Éva, Ruttkai Pál, Szabó Gábor, Győre Viola, Zámbo Nóra.

További információ: www.mek.hu



Építőipari alumíniumrendszerek
 - Ajtó, ablak
 - Fügönyfal
 - Télikert
Tervezés
Extrudálás
Porfestés
Forgalmazás

aliplast
 aluminium systems

member of

CORIALIS
 core innovative aluminium integrated solutions

Képviseleti iroda:
 1034 Budapest, Tímár u 34.

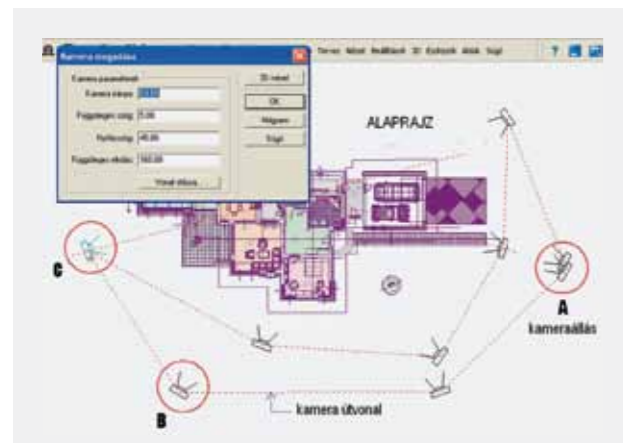
Tel.: (+36) 1 387-6087
www.aliplast.hu
 e-mail: info@aliplast.hu

3D örömök

Filmkészítés az ARCAD v11 tervezőprogrammal

Első találkozásom építészeti CAD programmal már több mint 20 éve, egy szakkiállításán történt. Lenyűgözött az ott látott ház 3D-látványterve, de a szívem akkor dobogott meg igazán, amikor a képernyőn a ház megmozdult, és egy képzeletbeli mozgó kamera „szemével” látva körbejárva, mozgásban nézhettem meg magát az épületet. Akkor és ott „fertőzött meg” végleg a számítógépes tervezés, és napi munkámban hamarosan hű társam lett az ARCAD Építészeti Tervezőprogram.

A tervezési folyamatban számomra az utolsó, a legizgalmasabb fázis az utolsó, amikor már összeraktam a számítógépes épület minden részletét, és a terv alkalmas a 3D-megjelenítésre, bejárásra. Megkereshetem azt a képzeletbeli térbeli útvonalat, amelyen „végigrepülve”



mozgásban mutathatom meg, mit képzeltem a megbízóknak kívül-belül a házban. Ez tipikusan az a munka-rész, amit befejezni nem, csak abbahagyni lehet valahol, mert a térbeli megjelenítésnek a változatai végtelenek. A program filmkészítéssel kapcsolatos legfőbb lehetőségeinek ismertetése is lényegesen meghaladná egy ilyen cikk kereteit, így csak átfogó leírásra és néhány jellemző sarokpontra szorítkozhatok.

Az „útvonal” szó szerint értendő, mert konkrét, paraméterezhető, valóságos pontok sorozatát jelenti az épület körülötti térben, amelyet a program „Kamera elhelyezés” funkciójával lehet meghatározni. A különböző kameraállásokat én már a tervezés első fázisában, a ház elképzelt tömegének formálódása közben meg szoktam határozni, a várhatóan jellemző nézőpontokból, szükség szerint közbenső kameraállásokkal felszaporítva. Sokat segít ugyanis a ház megformálásában már menet közben is a 3D-megjelenítés, amelyeknél fokozatosan finomítani lehet a nézőpontok paramétereit (pl. kamera magasság, vízszintes-függőleges nézetirány, látószög, napfény iránya,

beesési szöge, erőssége, árnyékhatás, kontrasztosság, szín, texturák, stb.) Ezek nagy részét külön-külön minden kameraállás minden szempontra lehetőséget kínáló, igen részletes párbeszéd-panelein lehet beállítani. Így mire „felépül” a ház a programmal, a végére nagyjából összeáll az az ideális útvonal is, amelyen az épület a legszebb arcát mutatja mindenhol.

A végére marad a filmkészítés elindítása, ami előtt a program számos egyéb opció állítási lehetőségét kínálja. Ezek határozzák meg a készülő film képméretét, a kameramozgás sebességét, a keletkező film fájl típusát, a képfeldolgozás segédprogramjait stb. Végül a film megtekinthető a számítógépen telepített szokásos videójátszó bármelyikével. Ha valamivel nem volnánk elégedettek, a kameraállások, és paraméterek korrigálásával megismételhetjük a folyamatot, készíthetünk további útvonalakat, és újabb filmcskéket is.... a megrendelő és a tervező öröme. A következő v12 verzióban már lehetőségünk lesz benapozási filmet is készíteni!

A „némafilmek” kis kreativitással, és egy külső video/dvd szerkesztővel vágva, hangosítva kis önálló média-alkotásokká formálhatók, amelyeknek az igényes megbízók nagyon tudnak örülni... De ez már talán a – nem biztosan kifizetődő – „mánia”-fázisba vezet, bizonyára nélkülözhető folytatás... de vonzza a megrendelőket. Az ARCAD



Kamera-útvonal és 3 jellemző kameraállás képei

több, mint egy gyors, hatékony, könnyen kezelhető munkaeszköz! Egy komplett megoldás a tervezéshez, és megnevezve az ARCAD Építészeti Tervezőrendszer árát... mindezt, mindösszesen ennyióért ?!

Saját példáimból csokorra való található a következő weboldalon: <http://www.youtube.com/user/bakoscad>

Bakos Géza, építész
www.bakoscad.hu

ARCAD

DesignSoft Kft.

ARCAD Építészeti Tervezőrendszer
fejlesztője és forgalmazója:
DesignSoft Kft., 1068 Budapest Benczúr u. 11
Tel./Fax: 269-1206/332-7777
www.designsoftware.com | arcadfull@gmail.com

9 ÉVE A FENNTARTHATÓ ÉPÍTÉSZETÉRT

A Holcim Csoport a Holcim Foundation for Sustainable Construction keretében 9 éve elkötelezetten támogatja a fenntartható építészeti elterjedését világszerte. 2005 óta már háromszor rendezték meg a Holcim Awards világversenyt, melyre eddig 146 országból összesen 13847-en pályáztak.



3. Holcim Awards 1. helyezett, Burkina Faso-i középiskola terve



3. Holcim Awards 2. helyezett, többcélú közösségi központ Sao Paulo, Brasil



3. Holcim Awards 3. helyezett, berlini városfejlesztési projekt

A Holcim Awards a Holcim Foundation fenntartható építészeti népszerűsítő, nemzetközi versenysorozat, ami a Föld minden pontján az innovatív, jövőorientált és megvalósítható, fenntartható építészeti projekteket és terveket támogatja. A korábbi versenyek nyertesei közül már több példaértékű terv valósult meg, például a Monte Rosa menedékház a Svájci Alpokban, vagy pedig az Oostkampban, Belgiumban egy korábbi gyárépületből épült városháza és szolgáltató központ.

A beadott pályázatok először öt régiós szinten mérettettek meg: Európa, Észak-Amerika, Latin-Amerika, Afrika és Közel-Kelet, valamint Ázsia és a Csendes-óceán térsége.

Az öt régió bármelyikében arany-, ezüst- vagy bronzéremmel jutalmazott projektek automatikusan továbbjutottak a Holcim Awards 2012-es világdöntőjébe.

3. Holcim Awards nemzetközi verseny döntősei

A 2012-es Holcim Awards for Sustainable Construction (Holcim-díj a Fenntartható Építészetiért) világversenyt három projekt nyerte meg: egy iskola terve Burkina Faso-ban, Gandóban, egy többcélú közösségi

központ Braziliában, Sao Paulóban, valamint egy berlini városfejlesztési projekt. A világversenyre harminckét, a minőségükkel a mezőnyből kiemelkedő, hazai pályázat érkezett, amelyekért a készítőik különdíjat vehettek át a budapesti Svájci Nagykövetségen. Ebben a pályázati ciklusban nem sikerült megismételni Janesch Péter 2008-as sikerét, amikor „Négy negyed, egy egész” című pályázatával megnyerte az európai regionális döntő aranyérmét.

1. helyezett

Az aranyérem egy olyan Burkina Fasó-i középiskola terve nyerte el, amely szerencsésen ötvözi a környezeti és társadalmi teljesítményt. A Gando városában található iskolát Diébédo Francis Kéré, a berlini Kéré Architecture építész tervezte. A tikkasztó nyári hőségben a föld alatti csővezetékek, a dús növényzet, az irányított légáramlás és a dupla fedelű tetőzet, valamint a homlokzat kiépítésével egy passzív hűtési rendszer teremti meg az épületben a tanuláshoz szükséges, kellemes hőmérsékletet.

2. helyezett

Az ezüstérem Sao Paulo kedvezőtlen fekvésű szegénynegyedét változtatja egy aktív és termékeny közösségi térére. A brazil Urban-Think Tank építésziroda munkatársai, Alfredo Brillembourg és

Hubert Klumpner által megálmodott projekt egy teraszos kialakítású közösségi teret formál, városi kertekkel, vízvezetékekkel, szabadtéri színházzal, zenekolával, koncertteremmel, sportolási lehetőségekkel, közösségi terekkel és tömegközlekedéssel.

3. helyezett

A bronzéremt a berlini Spree folyó egy alulhasznosított ágát egy 745 méter hosszú, természetes úszómedencévé alakító terv nyerte. A „Városi úszómedence” a történelmi belvárosban, a Múzeum-szigethez közel hoz létre egy közösségi szabadidő-teret. A német realities united építésziroda tervezőcsapata Tim Edler vezetésével vetette papírra a tervet, ami egy 1,8 hektáros, nádas területet foglal magában, egy felszín alatti, homokos talajréteggel, ami a folyóvíz természetes szűrőjéül szolgál.

Az innovatív építőanyag kifejlesztését díjazó, Globális Holcim Innovációs díjért első ízben szállt versenybe a Holcim Awards regionális döntőinek mind az ötvenhárom győztes pályázata. A díjat egy svájci, egy német és egy egyesült királysági terv kapta.

A különdíjakról, az alábbi oldalon olvashat http://www.holcimfoundation.org/T1293/Global_Holcim_Awards_2012.htm.



Több, mint **15 ÉV** szakmai tapasztalat.

Több, mint **3.000.000 m²** ipari padló.

Több, mint **1** építőipari cég. **VER-BAU Kft.**

VER-BAU Kft., Magyarország egyik vezető Ipari padló, bazalt-, út- és térbeton kivitelezője.

Cím:
6000 Kecskemét Garay u. II.

Telefon:
+36 76/508-211

Fax:
+36 76/416-658

E-mail:
Info@verbau.hu

