

**Quo vadis,
avagy merre tartasz
bér lakásépítés?**

A MÉK elnökségének határozatai | A továbbképzési rendszer

Szociális Lakásügynökség? | Egy szociológus az építészek feladatáról

Közösségben élni | Holland és svájci példák

Millenáris Velodrom | Gyorsinterjú a díjazottakkal

Magyar építész sikere Piranban | A Béres Architects Hideg-háza

Ybl Miklós Bicentenárium | Ganz Ábrahám egykori bérháza

a magyarországi építészet
kezdőlapja:

epiteszforum.hu

architectforum.eu

ALDI bevásárló központ Újbudán
beruházó: Hofer Magyarország Ingatlan Kft.
vezető tervező: Kendik Géza, A4 Studio
kivitelező: Strabag MML Kft.
fotó: Mizsei Anett



Tartalom

04 | MÉK hírek

10 | Közlönytől közlönyig

17 | Quo vadis, avagy merre tartasz?

Quo vadis bérlakásépítés? | Az építészeknek is lennének feladatai
Új kihívások az építészeti gondolkodásban? | Elképzelések a hazai szociális és közösségi lakásépítésről
„Kooperatív lakozás”, avagy egy közösségi lakásmodell | Egy lehetséges megoldás a lakhatás problémájára

28 | Ybl Miklós bicentenárium 2014

Ybl Miklósról emlékezünk | Ganz Ábrahám egykori bérháza a pesti Duna-parton

32 | Kamarák életéből

Építőtábor Biharugrán | A Hajdú-Bihar Megyei Építész Kamara tudósítása

MÉK Elnökségi határozatok

MÉK ELNÖKSÉGÉNEK 2013. NOVEMBER 15. UTÁN HOZOTT HATÁROZATAI (MÉK TISZTÚJÍTÁS: 2013. NOVEMBER 15.)

1043/2013. (11.29.) sz. MÉK elnökségi határozat

A MÉK új elnöksége köszönetet mond az előző elnökségben, a bizottságokban, a tagozatokban és a titkárságon dolgozók munkájáért, továbbá mindazoknak, akik külső munkatársként segítették a MÉK munkáját.

1044/2013. (11.29.) sz. MÉK elnökségi határozat

A MÉK elnöksége egyhangú igen szavazással a nyilatkozat szövegét elfogadja.

A Magyar Építész Kamara elnökségének nyilatkozata

A Magyar Építész Kamara 2013. november 15-én megválasztott új elnöksége megköszönve a küldöttek megelőlegezett bizalmát, közös elhatározásból és teljes egyetértésben alakuló ülésén az alábbi nyilatkozatot adja ki:

Mivel:

- Magyarországon az építészet és az építészek társadalmi elismertsége,
- az építészek szakmai érdekképviselője és szakmagyakorlásának szabályozása,
- az építésgazdaság rendkívül alacsony szintje és a gödörből kivezető út megtalálása,
- az épített- és táji környezeti kultúra színvonala területén még rengeteg a halaszthatatlan tennivaló, ezért a megválasztott új elnökség kötelességének érzi, hogy minden tőle telhetőt megtegyen a jelenlegi helyzet jobbításáért.

Ennek érdekében:

- egyszerre alulról- és felülről építkező, demokratikusan működő kamarával,
- a tagságot a területi kamarákon keresztül a döntésekbe bevonva,
- jól szervezett csapatmunkával, a közös tudásra építve,
- az építész szakma társadalmi kapcsolatainak bővítésével és erősítésével,
- a tagság szakmai érdekképviselőként határozottan kiállva,
- az építész foglalkoztatásának javításával (tervpályázatokkal, építészeti értékeink felmérésére irányuló „köz munkák”-kal),
- az építész szakmagyakorlás színvonalának javításával és az egykori rangjának visszaszerzésével,
- az oktatás valamennyi szintjén a vizuális és környezeti kultúra terjesztésével,
- a fiatalok bevonásával a kamarai vezetés munkájába,
- a MÉSZ-szel és a többi szakmai szervezettel (MMK, MUT, MMA stb...) szorosan együttműködve,

- folyamatos tenni akarással fogja az elkövetkező négy évben feladatát végezni.
- Az előttünk álló munkában számítunk a tagság és a területi kamarák támogató együttműködésére.

Budapest, 2013. november 29.

Hajnóczy Péter elnök

Eltér István, Szalay Tihamér, Turi Attila alelnökök
Dulácska Zsolt, Kalo Emese, Körmendy János, dr. Makovényi Ferenc, Pálffy Sándor elnökségi tagok

1045/2013. (11.29.) sz. MÉK elnökségi határozat

A MÉK elnöksége egyhangú igennel úgy dönt, hogy új munkaterve kialakítása érdekében összehívja a Területi Elnökök Testülete (TET) ülését. Első ülését 2013. december 11-én, szerdán 10,00 órakor tartja, amire a területi kamarák titkárait is meghívja.

Felelős: Dr. Hajnóczy Péter

1046/2013. (11.29.) sz. MÉK elnökségi határozat

A MÉK elnöksége 7 igen szavazattal, 2 tartózkodás mellett felhatalmazza elnökét, hogy a szokásos és indokolt pénzügyi átutalásokat határidőre készítse el.

Felelős: Dr. Hajnóczy Péter

Határidő: folyamatos a MÉK cégbírósági jogerős bejegyzéséig.

1047/2013. (11.29.) sz. MÉK elnökségi határozat

A MÉK elnöksége 8 igen szavazattal, egy tartózkodás mellett úgy dönt, hogy a 2014-es Ybl Miklós Bicentenáriumi Év rendezvényeinek aktív támogatója lesz.

Felelős: Eltér István.

Határidő: 2014. december 31-ig folyamatos

1048/2013. (11.29.) sz. MÉK elnökségi határozat

A MÉK elnöksége – egyhangú igen szavazattal – úgy dönt, hogy felkéri Noll Tamást, a MÉK Nonprofit Kft. ügyvezetőjét az ügyvezetői teendők ellátására 2013. december 31-ig, és egyben 2013. december 31-i hatállyal felmenti. Megbízta a MÉK elnökét, hogy az átadás-átvételi eljárást 2014. január 15-ig biztosítsa, és intézkedjen új ügyvezető kinevezéséről.

1049/2013. (11.29.) sz. MÉK elnökségi határozat

A MÉK elnökség – egyhangú igen szavazattal – elfogadja Szalay Tihamér alelnök, az Építőipari Nívódíj Bizottság tagjának előterjesztését a MÉK Sándy Gyula-díj 2013 évi díjazottjára:

Az Egri Eszterházy Károly Főiskola (Egri Líceum) épülete felújításáért Révész Gábor okl. építészmérnök, a kivitelező Hunép Universal Építőipari Zrt. – Imola Kft. konzorcium felelős műszaki vezetőjére.

1050/2013. (11.29.) sz. MÉK elnökségi határozat

A MÉK elnöksége – egyhangú igen szavazattal – úgy dönt, hogy a továbbiakban hivatali kiadványain, a jogszabályok és a MÉK alapszabály szerinti feladatainak ellátása során használja Magyarország címerét.
Határidő: 2014. február 15.

1051/2013. (12.06.) sz. MÉK elnökségi határozat

A MÉK elnöksége – egyhangú igen szavazással – Kalo Emese tervpályázatokért felelős elnökségi tagot delegálja a 2015. évi Milánói Világkiállítás magyar pavilonjára kiírt ötletpályázat bíráló bizottságába.

1052/2013. (12.06.) sz. MÉK elnökségi határozat

A MÉK elnöksége – egyhangú igen szavazattal – a MÉSZ Szerzői Jogi Szakbizottságába Dulácska Zsolt és Pálffy Sándor DLA elnökségi tagokat delegálja.

1053/2013. (12.06.) sz. MÉK elnökségi határozat

A MÉK elnöksége – egyhangú igen szavazattal – a MÉSZ Szerzői Jogi Szakbizottság előkészítő munkái során felhatalmazza Vajai Tamás DLA építészt a MÉK részleges képviselőjére a Magyar Mérnöki Kamarával és egyéb testületekkel történő előkészítő tárgyalásokban.

1054/2013. (12.10.) sz. MÉK elnökségi határozat

A MÉK elnöksége – egyhangú igen szavazással – megbízza Vajai Tamás DLA építészt, hogy a MÉK nevében adjon TV interjút a panelprogrammal kapcsolatban.

1055/2013. (12.10.) sz. MÉK elnökségi határozat

A MÉK elnöksége – egyhangú igen szavazással – felhatalmazza Szalay Tihamér alelnököt, hogy minden számlás kifizetést ellenjegyezzen. Kéri továbbá, hogy a Kamara tényleges pénzügyi egyenlegét tárja az elnökség elé.

1056/2013. (12.10.) sz. MÉK elnökségi határozat

A MÉK elnöksége – hét igen szavazattal, egy tartózkodás mellett – felhatalmazza Pálffy Sándor DLA elnökségi tagot, hogy az "értékkataszter-közélcélű foglalkoztatás" munkacímű program előkészítését megkezdi.

1057/2013. (12.10.) sz. MÉK elnökségi határozat

A MÉK elnöksége – egy igen és 4 nem szavazattal, két tartózkodás mellett – elutasítja K.N. vezető tervezői cím iránti kérelmét. Erről az illetékes területi kamarát is értesíti.

1058/2013. (12.10.) sz. MÉK elnökségi határozat

A MÉK elnöksége – öt igen szavazattal, két tartózkodás mellett –, az előzetes szakmai bíráló bizottság véleményét is figyelembe véve javasolja Németh Gergely településrendezési vezető tervezői cím iránti kérelmét. Erről az illetékes területi kamarát is értesíti.

1059/2013. (12.10.) sz. MÉK elnökségi határozat

A MÉK elnöksége – egyhangú hét igen szavazással – 100.000 forint szétosztását javasolja a jelölő bizottság tagjai között.

1060/2013. (12.17.) sz. MÉK elnökségi határozat

A MÉK elnöksége 9 igen szavazattal felhatalmazza dr. Hajnóczi Pétert és Szalay Tihamért, hogy a melléklet

táblázat szerinti 2013 évi kifizetésekről intézkedjenek, és ez alapján az átadás – átvételt befejezzék.

1061/2013. (12.17.) sz. MÉK elnökségi határozat

A MÉK elnöksége 8 igen szavazattal 1 tartózkodás mellett felhatalmazza Szalay Tihamért a könyvelő kiválasztására 2014. január 1-től. A könyvvizsgáló kiválasztása a könyvelőtől független legyen.

1062/2013. (12.17.) sz. MÉK elnökségi határozat

A MÉK elnöksége 9 igen szavazattal kezdeményezi dr. Bányai Ferenc főtítkárral, mint munkavállalóval, a 2010. augusztus 4. napján kelt munkaszerződés alapján létrejött részmunkaidős munkaviszony 2013. december 31-i hatályú, közös megegyezéssel történő megszüntetését. A MÉK elnöksége – mint a főtitkár felett a munkaviszony megszüntetése tekintetében, a munkáltatói jogkör gyakorlója – felhatalmazza, és egyben meghatalmazza dr. Hajnóczi Péter elnököt, a szükséges szerződés megkötésére és aláírására.

1063/2013. (12.17.) sz. MÉK elnökségi határozat

A MÉK elnöksége 9 igen szavazattal az alábbiakról dönt. A MÉK elnöksége az 1062/2013. (12.17.) sz. MÉK elnökségi határozattal kezdeményezte dr. Bányai Ferenc főtítkárral, mint munkavállalóval, a 2010. augusztus 4. napján kelt munkaszerződés alapján létrejött részmunkaidős munkaviszony 2013. december 31-i hatályú, közös megegyezéssel történő megszüntetését. A MÉK elnöksége – mint a főtitkár felett a munkaviszony megszüntetése tekintetében, a munkáltatói jogkör gyakorlója – felhatalmazta és egyben meghatalmazta dr. Hajnóczi Péter elnököt, a fenti határozata végrehajtása körében, a szükséges szerződés megkötésére és aláírására.

A MÉK elnöksége a mai napon, dr. Bányai Ferenc munkavállalóval létrejött „Megállapodás munkaviszony közös megegyezéssel történő megszüntetéséről” elnevezésű megállapodást jóváhagyja.

1064/2013. (12.17.) sz. MÉK elnökségi határozat

A MÉK elnöksége 9 igen szavazattal kezdeményezi Kovács Zsófia Andrea főtitkári tisztségben, főállású, határozatlan idejű munkaviszony létesítését 2014. január 1. napjától, 3 hónap próbaidővel.

A MÉK elnöksége – mint a főtitkár felett a munkaviszony megszüntetése tekintetében, a munkáltatói jogkör gyakorlója – felhatalmazza és egyben meghatalmazza dr. Hajnóczi Péter elnököt, jelen határozata végrehajtása körében, a szükséges szerződés megkötésére és aláírására.

1065/2013. (12.17.) sz. MÉK elnökségi határozat

A MÉK elnöksége 9 igen szavazattal úgy dönt, hogy a 2013. november 16-tól 2013. december 31-ig tartó időszakra tiszteletdíjat nem vesz fel.

1066/2013. (12.27.) sz. MÉK elnökségi határozat

A MÉK elnöksége 6 igen szavazattal, 2 tartózkodás mellett úgy dönt, hogy a MÉK Nonprofit Kft. 2014. január 1-től a kamara kötelező feladataitól független vállalkozási tevékenységet folytat. A tagdíjából a MÉK támogatást nem ad át. Az ügyvezetéssel Eltér István alelnököt bízta meg.

1067/2013. (12.27.) sz. MÉK elnökségi határozat

A MÉK elnöksége 8 igen szavazattal mint Alapító, a MÉK Nonprofit Kft. Felügyelő bizottsági feladatainak ellátásául Kmetykó János, Gráf Ottó és Bajkai Gábor építészeket bízta meg 2014. január 1-től 2017. december 31-ig.

MÉK ELNÖKSÉGÉNEK 2014. ÉVI HATÁROZATAI**1/2014. (01.06.) sz. MÉK elnökségi határozat**

A MÉK elnöksége 9 igen szavazattal egyhangúlag úgy döntött, hogy a MÉK Kommunikációs Stratégiájának koncepcióját elfogadja és felhatalmazza Pálffy Sándort, hogy a bemutatott koncepció költségvetési tervvel való kiegészítését követően a következő elnökségi ülésre előterjesztés formájában mutassa be.

2/2014. (01.06.) sz. MÉK elnökségi határozat

A MÉK elnöksége 9 igen szavazattal egyhangúlag úgy döntött, hogy a MÉK dolgozza ki a kötelező továbbképzés tananyagát, továbbá gazdasági vizsgálatok készítésével vizsgálja meg annak lehetőségét, hogy 2014-től a kötelező online továbbképzést a MÉK szervezze.

3/2014. (01.17.) sz. MÉK Elnökségi határozat

A MÉK Elnöksége 9 igen szavazattal egyhangúlag elfogadta a MÉK kommunikációs stratégia tervezését. A személyi és költségvetési vonatkozó kérdésekről az elnökség következő ülésén fog dönteni.

4/2014. (01.17.) sz. MÉK Elnökségi határozat

A MÉK Elnöksége 9 igen szavazattal egyhangúlag úgy döntött, hogy felhatalmazza a MÉK elnökét a Magyar Nemzeti Vagyonkezelő Zrt-vel stratégiai megállapodás aláírására.

5/2014. (01.17.) sz. MÉK Elnökségi határozat

A MÉK Elnöksége 9 igen szavazattal egyhangúlag egyetért a Továbbképzési Szabályzat szakmai koncepciójával, és a függelékét kiegészítve alkalmasnak tartja a területi kamarákkal való egyeztetés céljából történő kiküldésre.

6/2014. (01.17.) sz. MÉK Elnökségi határozat

A MÉK Elnöksége 9 igen szavazattal egyhangúlag úgy döntött, hogy a szakmai továbbképzésekkel kapcsolatos kérelmeket a MÉK befogadja, és tájékoztatja a kérelmezőket az esemény várható pontértékéről.

7/2014. (01.17.) sz. MÉK Elnökségi határozat

A MÉK Elnöksége 9 igen szavazattal egyhangúlag felkéri a Diploma-azonosító Bizottság tagjainak O. Ecker Juditot, dr. Makovényi Ferencet, elnöknek dr. Hajnóczy Pétert. A felsőoktatási intézmények képviselőjének: dr. M. Szilágyi Kingát és Pálffy Sándor DLA-t.

8/2014. (01.17.) sz. MÉK Elnökségi határozat

A MÉK Elnöksége 9 igen szavazattal egyhangúlag támogatja az ACE ENACA bizottsága ülésének megrendezését Bordás András vezetésével 2014. március 28-án az Építészek Házában. A rendezvény költségkerete: 300.000 Ft.

9/2014. (01.17.) sz. MÉK Elnökségi határozat

A MÉK Elnöksége 9 igen szavazattal egyhangúlag egyetért a MÉK Műemlékvédelmi tagozatának előterjesztésével, a lipcsei Denkmal szakkiállításra való részvétellel és ehhez kapcsolódóan dr. Szaló Péter helyettes államtitkár megkeresésével.

10/2014. (01.17.) sz. MÉK Elnökségi határozat

A MÉK Elnöksége 8 igen szavazattal, 1 tartózkodás mellett úgy döntött, hogy országosan egységesen szükséges a vezető tervezői és egyéb címeket elbírálni.

11/2014. (01.17.) sz. MÉK Elnökségi határozat

A MÉK Elnöksége 9 igen szavazattal egyhangúlag úgy döntött, hogy erkölcsi és szakmai támogatásáról biztosítja a Pier Luigi Nervi és Polónyi István munkásságát bemutató nemzetközi vándorkiállításnak a Budapesti Műszaki Egyetemen történő megrendezését.

12/2014. (02.06.) sz. MÉK Elnökségi határozat

A MÉK Elnöksége 8 igen szavazattal egyhangúlag úgy döntött, hogy a MÉK küldöttgyűlése 2014. március 28-án kerül megrendezésre.

13/2014. (02.06.) sz. MÉK Elnökségi határozat

A MÉK Elnöksége 8 igen szavazattal egyhangúlag elfogadja az elnökségi munkamegosztást.

14/2014. (02.06.) sz. MÉK Elnökségi határozat

A MÉK Elnöksége 8 igen szavazattal egyhangúlag egyetért a Nyílt levélre adandó választervezzettel.

15/2014. (02.06.) sz. MÉK Elnökségi határozat

A MÉK Elnöksége 8 igen szavazattal egyhangúlag úgy döntött, hogy a mek.hu honlapon megjelenő „közbeszerzési figyelő” rovat gondozására, kamarai szakmagyakorlókat érintő közbeszerzési kiírások figyelésére és a rendszeres értesítés elkészítésére a honlap számára megbízza dr. Illés Istvánnét. Meghatalmazza dr. Hajnóczy Péter elnököt és Szalay Tihamér alelnököt, hogy a költségvetési lehetőségek figyelembevételével realizálja a megbízást.

16/2014. (02.06.) sz. MÉK Elnökségi határozat

A MÉK Elnöksége 8 igen szavazattal egyhangúlag úgy döntött, hogy a mek.hu honlapon megjelenő „szabványfigyelő” rovat gondozására, kamarai szakmagyakorlókat érintő szabványváltozások figyelésére és a honlapon lévő szabványfigyelő negyedéves frissítésére megbízza Fáy Piros okl. építészmérnököt. Meghatalmazza dr. Hajnóczy Péter elnököt és Szalay Tihamér alelnököt, hogy a költségvetési lehetőségek figyelembevételével realizálja a megbízást.

17/2014. (02.06.) sz. MÉK Elnökségi határozat

A MÉK Elnöksége 8 igen szavazattal egyhangúlag úgy döntött, hogy fenntartja a tagságát a Magyar Szabványügyi Testületben (MSZT). A MÉK az MSZT teljes szabványkönyvtár online elérhetőségi előfizetését (1 számítógépre) folyamatosan, éves befizetéssel biztosítja. Az online szabványkönyvtár jelszavas elérhetőséget Fáy Piros kezeli, a szabványfigyelés céljából.

18/2014. (02.06.) sz. MÉK Elnökségi határozat

A MÉK Elnöksége 8 igen szavazattal egyhangúlag felkéri dr. Gáts Andrea ügyvédet, kodifikációs szakjogászt a mek.hu honlap és az Építészközlöny „jogszabályfigyelő” rovatának gondozására, a kamarai szakmagyakorlókat érintő jogszabály és változások figyelésére, magyarázatok összeállítására, továbbá jogszabály tervezetek és kamarai szabályzatok véleményezésére. Meghatalmazza dr. Hajnóczy Péter elnököt és Szalay Tihamér alelnököt, hogy a költségvetési lehetőségek figyelembe vételével realizálja a megbízást.

19/2014. (02.06.) sz. MÉK Elnökségi határozat

A MÉK Elnöksége 8 igen szavazattal egyhangúlag felkéri dr. Enczi János ügyvédet az etikai és egyéb ügyek bírósági képviselőjére, a kamarai szabályzatok véleményezésére és az általános jogi tanácsadásra. Meghatalmazza dr. Hajnóczy Péter elnököt és Szalay Tihamér alelnököt, hogy a költségvetési lehetőségek figyelembe vételével realizálja a megbízást.

20/2014. (02.06.) sz. MÉK Elnökségi határozat

A MÉK Elnöksége 7 igen szavazattal, 1 tartózkodás mellett úgy dönt, hogy a Magyar Szakmai Kamarák Szövetségébe visszalép.

21/2014. (02.06.) sz. MÉK Elnökségi határozat

A MÉK Elnöksége 8 igen szavazattal egyhangúlag úgy dönt, hogy a Koping-Datorg céggel kezdődjön tárgyalás az E-nyilvántartó rendszer kidolgozásáról. Felhatalmazza dr. Hajnóczy Péter elnököt és Szalay Tihamér alelnököt adott esetben a szerződés megkötésére. A pénzügyi konstrukcióra irányelveként az alábbiakat javasolja: a 2014. évi költségek 50 %-át a BM 2014. évi támogatás, a másik 50 % 1/3-át a MÉK költségvetés, 2/3-át a területi kamarák költségvetése fedezze, az aktív taglétszámok arányában.

22/2014. (02.06.) sz. MÉK Elnökségi határozat

A MÉK Elnöksége 8 igen szavazattal egyhangúlag elfogadja a MÉK 2014. évi díjtáblázatát. (Lásd a 9. oldalon található táblázatot.)

23/2014. (02.06.) sz. MÉK Elnökségi határozat

A MÉK Elnöksége 7 igen szavazattal, 1 tartózkodás mellett úgy döntött, hogy a Liget Projekthez tartozó Nemzetközi Építészeti Tervpályázat Bíráló bizottságába tagnak Nagy Ervin építészt delegálja.

24/2014. (02.06.) sz. MÉK Elnökségi határozat

A MÉK Elnöksége 7 igen szavazattal, 1 tartózkodás mellett úgy döntött, hogy a Liget Projekthez tartozó Nemzetközi Építészeti Tervpályázat Bíráló bizottságába építészeti szakértőnek Sáros László DLA építészt delegálja.

25/2014. (02.06.) sz. MÉK Elnökségi határozat

A MÉK Elnöksége 5 igen szavazattal, 3 tartózkodás mellett úgy döntött, hogy a Liget Projekthez tartozó Nemzetközi Építészeti Tervpályázat Bíráló bizottságába táj- és kertépítészeti szakértőnek Szloszjár Györgyöt delegálja.

26/2014. (02.06.) sz. MÉK Elnökségi határozat

A MÉK Elnöksége 8 igen szavazattal egyhangúlag úgy dönt, hogy a Diplomaazonosító Bizottság korábbi véleményére

alapozva igazolja, hogy a Pécsi Tudományegyetem Pollack Mihály Műszaki Kar által 2012. január 30-án kiadott mesterfokozatú okleveles szerkezettervező építészmérnök oklevél egyenértékű az okleveles építészmérnök végzettséggel.

27/2014. (02.06.) sz. MÉK Elnökségi határozat

A MÉK Elnöksége 8 igen szavazattal egyhangúlag úgy dönt, hogy a jogosultsági vizsga és beszámoló tananyagának megírására felkéri Kovács Imrét és dr. Gáts Andrást, továbbá az érintett tagozatok képviselőit. A munka koordinálásával Kovács Imrét bízta meg. A MÉK Elnökség felhatalmazza dr. Hajnóczy Péter elnököt és Szalay Tihamér alelnököt a szerződések megkötésére.

1/2014. (01. 17.) sz.**MÉK elnökségi szakmai állásfoglalás**

A MÉK elnöksége a továbbképzési rendszer átalakításával kapcsolatosan az alábbi szakmai állásfoglalást adja ki:

1. A kötelező továbbképzés tematikája az új rendelet szerint 2014. jan. 1-től megváltozott, a korábbi továbbképzési pályázaton kiadott akkreditáció birtokában kötelező továbbképzést folytatni a kamarai akkreditációval ellentétben a jogszabály szerint csak 2013. dec. 31-ig lehetett.
2. A 2014. jan. 1. előtt teljesített kötelező továbbképzéseket a MÉK elnöksége érvényes kötelező továbbképzésnek tekinti az új rendszerben is.
3. A korábbi, 2007. jan. 1. – 2013. dec. 31. között megszerzett szabadon választható továbbképzési pontokat érvényesnek tekinti, azok beszámíthatóak lesznek a „szakmai továbbképzés” tervezett rendszerében is. A szakmagyakorló továbbképzésben megszerzett ismeretei a jogszabály logikája szerint 5 év alatt avulnak el, nem a rendeletváltozás hatálybalépési dátumával.
4. A szakmagyakorlók egyénileg végzett továbbképzési teljesítményei (önképzés), melyek 2014. jan. 1. előtt a régi rendelet hatálya alatt történtek, ezért a régi rendelet szerinti „továbbképzési pontok” a szakmagyakorlókat megilletik. Ezeket a pontokat a MÉK a 266/2013. (VII.11.) Korm. rendelet szerint felállítandó Továbbképzési Bizottsága kérelemre megállapítja, az igazolásokat kiadja.
5. A jelenleg „szabadon választható továbbképzés” kategóriában érvényes továbbképzési akkreditációval rendelkező képzések folytathatóak, a MÉK célja az, hogy az azokra korábban a MÉK Továbbképzési Szakbizottsága által megállapított továbbképzési pontok érvényesek maradnak a „szakmai továbbképzés” megújítandó rendszerében is.

2/2014. (01. 17.) sz.**MÉK elnökségi szakmai állásfoglalás**

Jogosultságok mekon jelenleg	Jogosultságok a 266/2013. (VII.11.) Korm. rendelet szerint
energetikai tanúsítók – (SZÉS8 vagy SZÉS8K vagy TÉ)	TÉ
beruházáslebonyolítók – (SZÉS7 vagy BB)	megszűnt
építész vezető tervező (É-1, É1) – É/1	É/1
építész tervező (teljes körű) – É	É
építész tervező (korlátozott) – É/2	új nem adható, átsorolandó, megszűnik

építész tervező (szerzett jog – főiskola, okl. építőmérnök) – É2	É2 (új nem adható ki)
építész tervező – É3	É3 (új nem adható ki)
építész tervező – ÉKE	ÉKE (új nem adható ki)
építész tervező – ÉK	ÉK (új nem adható ki)
belsőépítész vezető tervező – BÉ/1	BÉ/1
belsőépítész tervező (teljes körű) – BÉ	BÉ
belsőépítész tervező (korlátozott) – BÉ/2	megszűnt
táj- és kertépítész vezető tervező (K/1 vagy K-1) – K/1	K/1
táj- és kertépítész vezető tervező (K1)	K/1
táj- és kertépítész tervező (teljes körű) – K	K
táj- és kertépítész tervező (korlátozott) – K/2 – K/2	új nem adható, átso-rolandó, megszűnik
táj- és kertépítész tervező (korlátozott) – K2	új nem adható, átso-rolandó, megszűnik
vezető településtervező – TT/1	TT/1
vezető településtervező – TT-1	TT/1
vezető településtervező – TT/1 – TT/1	TT/1
vezető településtervező – TT1	TT/1
vezető településtervező – TT/1É	TT/1
vezető településtervező – TT/1T	TT/1
településtervező (teljes körű) – TT	TT
településtervező (teljes körű) – TT/É	TT
településtervező (teljes körű) – TT/T	TT
településtervező (korlátozott) – TT2	megszűnt
településrendezési zöldfelületi és tájrendezési vezető tervező – TK/1	TK/1
településrendezési zöldfelületi és tájrendezési – TK	TK
területrendezési vezető tervező – TR	TR
területrendezési vezető tervező – TR1	megszűnt
területrendezési tervező (korlátozott) – TR2	megszűnt
építésügyi tűzvédelmi tervező – TUÉ	TUÉ
szakértő – építéset – SZÉS1	SZÉS1
szakértő – építéset (korlátozott) – SZÉS1/K	megszűnt
szakértő – épületszerkezet – SZÉS2	SZÉS2
szakértő – épületfizika – SZÉS3	SZÉS3
szakértő – építéstechnológia – SZÉS4	megszűnt
szakértő – műemlékvédelem – SZÉS5	megszűnt
szakértő – belsőépítéset – SZÉS6	SZÉS6-BÉ
szakértő – beruházás, beruházás lebonyolítás – SZÉS7	SZB
beruházás lebonyolítás – BB	megszűnt
szakértő – épületenergetika – SZÉS8	SZÉS8
szakértő – "korlátozott"	megszűnt
épületenergetika – SZÉS8K	
energetikai tanúsítás – TÉ	TÉ
szakértő – építésügyi igazgatás – SZÉ	megszűnik 2014. július 1-től
szakértő – területrendezés – SZTR1	megszűnt
szakértő – településrendezés – SZTR2	SZTR2

szakértő – táj- és kertépítéset – SZK	SZK
felelős műszaki vezető – MV-Ép/A-MÉK	MV-É
felelős műszaki vezető – MV-Ép/B-MÉK	MV-É-R
felelős műszaki vezető – MV-Ép/C-MÉK	megmarad, új nem adható ki
felelős műszaki vezető műemlék – MV-Ép/AM-MÉK	megmarad, új nem adható ki
felelős műszaki vezető építmény- és épületgépéset – MV-Ép/ÉG-MÉK	MV-ÉG
felelős műszaki vezető vízgazdálkodási építmények építéset – MV-VZ/A-MÉK	MV-VZ
felelős műszaki vezető vízgazdálkodási építmények építéset – MV-VZ/B-MÉK	MV-VZ-R
felelős műszaki vezető közlekedési építmények építéset – MV-KÉ/A-MÉK	MV-KÉ
felelős műszaki vezető közlekedési építmények építéset – MV-KÉ/B-MÉK	MV-KÉ-R
felelős műszaki vezető épületvilla- mosság – MV-Ép/ÉV-MÉK	MV-ÉV
felelős műszaki vezető épületvilla- mosság – MV-Ép/ÉV/C-MÉK	megmarad
műszaki ellenőr magasépítéset – ME-ÉI-MÉK	ME-É
műszaki ellenőr magasépítéset – ME-ÉII-MÉK	megmarad, új nem adható ki
műszaki ellenőr mélyépítéset és mély- építési műtárgyak – ME-MI-MÉK	ME-M
műszaki ellenőr mélyépítéset és mély- építési műtárgyak – ME-MII-MÉK	megmarad, új nem adható ki
műszaki ellenőr építmény- és épü- letgépéset – ME-GI-MÉK	ME-G
műszaki ellenőr építmény- és épületgépéset – ME-GII-MÉK	megmarad
műszaki ellenőr építmény- és épületvillamosság – ME-VI-MÉK	ME-V
műszaki ellenőr építmény- és épületvillamosság – ME-VII-MÉK	megmarad
műszaki ellenőr közlekedési építmények építéset – ME-KÉI-MÉK	ME-KÉ
műszaki ellenőr vízgazdálkodási építmények építéset – ME-VZI-MÉK	ME-VZ

3/2014. (02.06.) sz.

MÉK Elnökségi szakmai állásfoglalás

a 266/2013. (VII.11.) Korm. rendelet egyes kérdéseiről

1. A MÉK Elnöksége a korábbi, 103/2006. (IV.28.) Korm. ren- deletben előírt „20 pontos” szabadon választható rendszert kívánja tovább működtetni szakmai továbbképzésként, amelyről szabályzatot alkot.

2. A MÉK Elnöksége az 1-es és 2-es számú mellékelt iratmin- tát ajánlja a 2014. január 1-től június 30-ig terjedő időszak- ban azon esetekben, ahol a szakmagyakorló a továbbkép- zési kötelezettségének valamelyikét nem teljesítette. Ebben az esetben a MEKON-on a „lejáró” időpontot 2014. december 31-re kell módosítani.

3. Az építésügyi igazgatási szakértőknek minden vizsgálat nélkül kerüljön módosításra a lejáró dátuma 2014. július 1-ig.

4. Műszaki ellenőr, felelős műszaki vezető, energetikai tanúsító 2014. január 1-től csak kötelező továbbképzést kell, hogy teljesítsen, illetve igazoljon.

22/2014. (02.06.) sz. MÉK elnökségi határozat

A MÉK elnöksége 8 igen szavazattal, egyhangúlag elfogadja a MÉK 2014. évi díjtáblázatát.

A Magyar Építész Kamara éves díjtáblázata 2014.				
díjcsoporthat	díjfajta	mértéke	jogosultja	befizetője
tagdíj	tagdíj	48.000 Ft (a tagdíj) 100 %	területi kamara és MÉK	a tag
	késedelmi pótlék	változó, területi alapszabály szerint	területi kamara	a tag
	Tagdíjrészesedés	változó, Pénzügyi Szabály szerint	MÉK	a területi kamara
tagsági eljárásban fizetendő díjak	helyreállítási díj 1. fok	24.000 Ft	területi kamara	
	helyreállítási díj 2. fok	(a tagdíj) 50 %-a	MÉK	a tag
névjegyzéki eljárásban fizetendő díjak (bejegyzés, hatósági bizonyítvány, adatbejelentő, hatósági igazolvány)	igazgatási szolgáltatási díj 1. fok bejegyzési díj	jogszabály szerint 30.000 Ft	területi kamara	a kérelmező
	hatósági bizonyítvány díja	20.000 Ft		
	adatbejelentő hatósági igazolvány	5.000 Ft		
	igazgatási szolgáltatási díj 2. fok bejegyzési díj	jogszabály szerint 30.000 Ft	MÉK	a fellebbező
	hatósági bizonyítvány díja	20.000 Ft		
	adatbejelentő hatósági igazolvány	5.000 Ft		
	egyéb igazgatási szolgáltatási díjak	jogszabály szerint	területi kamara	kérelmező
névjegyzéki nyilvántartásért fizetendő díjak (nem kamarai tagoknak és szüneteltetett tagság miatt külön névjegyzékre kerülők)	éves névjegyzéki nyilvántartási díj	9000 Ft a tagdíj minimum 10%-a, jelen szabályzat szerint	területi kamara és MÉK	a kamarai tagsággal nem rendelkező, névjegyzéken szereplő szakmagyarkorló
	névjegyzéki késedelmi díj	változó, területi alapszabály szerint	területi kamara	
	névjegyzéki nyilvántartási díj- részesedés	Pénzügyi Szabály szerint	MÉK	területi kamara
szolgáltatási díjak	önkéntes éves szolgáltatási díj az Alapszabály szerint nyújtott szolgáltatások ellátásáért	24.000 Ft a tagdíj 50%-a	területi kamara	önkéntes, a kamarai tagsággal nem rendelkező, névjegyzéken szereplő szakmagyarkorló, ill. a nyilvántartásba vett vállalkozás
	éves szolgáltatási díj részesedés	változó, Pénzügyi Szabály szerint	MÉK	a területi kamara
	egyeb szolgáltatások, kiadványok értéke	változó, MÉK elnökség által meghatározott	területi kamara, illetve MÉK	a szolgáltatást igénybe vevő
	továbbképzési bírálati díj	55.000 Ft +ÁFA szolgáltatási díjat kell fizetni a pályázónak: ■ a kötelező témakörökben továbbképzési tanfolyam, ■ a szabadon választható témakörökben tartott tanfolyam, (vagy más olyan rendezvény, ami meghaladja a 18 órás, a továbbképzés szempontjából érdemi időtartamot,) valamint ■ az előadássorozat 30.000 Ft +ÁFA szolgáltatási díjat kell fizetni a pályázónak: ■ a szabadon választható témakörökben tartott 18 óra, vagy annál rövidebb időtartamú rendezvény bírálatáért. 8.000 Ft +ÁFA szolgáltatási díjat kell fizetni a kérelmezőnek: ■ az egyéni (magánszemély) kérelem bírálatáért Megfizetendő: a MÉK Nonprofit Kft. elkülönített számlájára K&H Bank 10404089 – 49525257 – 50551009	MÉK	
	cím bírálati díja	30.000 Ft *	területi kamara és MÉK	a kérelmező
	etikai pénzbírság-1. fokon kiszabott	változó, a törvényi maximum erejéig	területi kamara	az elmarasztalt tag
	etikai pénzbírság-2. fokon kiszabott		területi kamara és MÉK	
	elsőfokú etikai-egyelmi eljárási költség	50.000 Ft	területi kamara	panaszos, illetve az elmarasztalt tag
	másodfokú etikai-egyelmi eljárási költség	100.000 Ft fix összegű, a MÉK elnöksége által meghatározott	MÉK	
	etikai pénzbírság-részesedés (1. fokon kiszabott, másodfokon helyben hagyott pénzbüntetésből)	változó, a határozatban rögzített		területi kamara

* 2014. március 28-i küldöttgyűlésen kerül elfogadásra

Az építészet alapelemei

A 14. Velencei Biennále magyar pavilonja



Fotó: Kunkovács László

2014. június 7-e és november 23-a között rendezik meg a 14. Velencei Nemzetközi Építészeti Biennálét, az építészet alapelemeit (*Fundamentals*) fókuszba állító tematikával, melyet az idei főkurátor, Rem Koolhaas holland építész választott. Vagyis, a programalkotó szándéka szerint ez az építészeti biennálé nem az építészetről, hanem az építészetről, pontosabban annak alapelemeiről fog szólni. A velencei magyar pavilonban megrendezendő kiállítás kuratori megbízatására kiírt pályázatra minden eddiginél több, összesen húsz pályamű érkezett, és többségük – noha eléggé érthetetlen módon, ez nem szerepelt feltételként a pályázati kiírásban – a fent említett központi koncepcióra is reflektált. A nyolctagú szakmai zsűri konszenzusos döntése nyomán Márton László Attila belsőépítész és Jakab Csaba építész az *Építés – Az építés folyamata, ember- és közösségformáló ereje, hatása az épített környezetre* című közös munkáját láthatja majd a nagyközönség Velencében. „A Kárpát medence mindenkori archetipikus kincseinek – egyben egy jellemző magartartásnak – a megismertetését tekintjük ALAPNAK (*Fundamentals*)” – írták pályázatuk első soraiban a győztesek. Elképzelésük szerint a magyar pavilon két oldalsó terében egy-egy kiállítás lesz látható. Az egyikben Kunkovács László Balogh Rudolf díjas fotóművész és etnográfus *Ősépítmények* című könyvének képanyagából válogatott tárlat, a másikban a hazai építőkalákákat, illetve azok tevékenységét képek és filmek segítségével bemutató kiállítás, amely a hetvenes évek végétől napjainkig kívánja feldolgozni e kalákák munkásságát. A központi térben a két győztes kurátor által februárban meghirdetendő pályázat nyertesei építenek majd – akár a látogatókat is bevonva – három kaput.

További információ:
www.velenceibiennale.com

Sándy Gyula-díj 2013

Díjazott: Révész Gábor építész-mérnök



Fotó: Zsiva Tibor

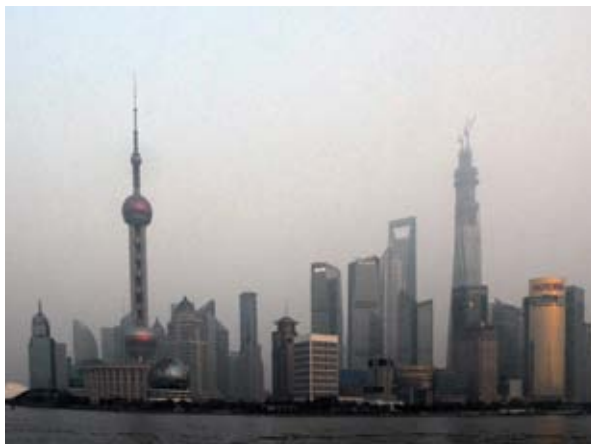
Az Építőipari Nívódíj pályázaton belül Sándy Gyuláról elnevezett különdíjat alapított 2011-ben a Magyar Építész Kamara. „Szolgálja a díj az építés szakterületén dolgozó építészek–mérnökök munkájának elismerését, és állítsa a kivitelezési munkához való hozzáállásukat példaként a szakmai közvélemény elé” – olvasható a díjat alapító MÉK elnökségi határozatában. A díj a magasépítés területén évente egyszer, egyetlen, a „felelős műszaki vezetők” címjegyzékében szereplő szakembernek ítéldhető oda, olyan épületért, amelyet építőipari nívódíjra neveztek. Idén a díjat az egri Eszterházy Károly Főiskola (Egri Líceum) épületének felújítását végző Hunép Univerzál Zrt. – Imola Kft. konzorcium felelős műszaki vezetőjének, Révész Gábor okleveles építész-mérnöknek ítélte oda a Bizottság. Révész Gábor 1989-ben diplomázott a BME Építész-mérnöki Karán, 1999 óta az IMOLA ÉPÍTŐ Fővállalkozó Szolgáltató Kft. projektigazgatója és vezető tervezője. Irányításával számos beruházás készült el és több műemléki épület újult meg. E kitéüntetést szintén műemléki munkáért, a 18. század második felében, 1761–1782 között, alapvetően Fellner Jakab tervei alapján elkészült barokk épület magas színvonalú felújításáért vehette át. A díj névadója, Sándy Gyula (1868–1953) 1914-től huszonöt éven át volt a M. Kir. József Műegyetem Épület-szerkezet-tan Tanszékének professzora és tanszékvezetője. Több épület-szerkezet-tani könyvet publikált és részt vett számos épület tervezésében. S ahogy a kiírás is utal rá, elszánt, megalkuvás nélküli erkölcsi és szakmai felfogása és az építészeti munka elméleti és gyakorlati tevékenységének egységét hirdető magatartása követendő példát állít a mai építész-társadalom tagjai elé.

Korábbi díjazottak:

2011. Molnár János felelős műszaki vezető,
K3 Irodaház, Budapest;
2012. Hollós István felelős műszaki vezető,
Kodály Központ, Pécs

HUDEC-HÉT

Magyar Építészeti Fórum Sanghajban



Fotó: Borsos András

A mai Sanghaj jelképei a felhőkarcolók. A 24 milliós metropolisz jelenleg a világ egyik leggyorsabban fejlődő városa. Fejlesztései hazai szemmel nehezen érthetőek, holott ez a „legeurópaibb” kínai város, köszönhetően a huszadik század elején itt működő koncessziós területek épületeinek. A várost meghatározó néhány szintes lakóépületek helyét feltartóztatlanul veszik át a magasházak. Megrázó az új építésű és a fejlődésre váró területek hihetetlen kontrasztja. A Magyar Építőművészek Szövetsége által létrehozott **HUDEC HÉT** célja a kínai és a magyar építészek közeledése, az együttműködés hagyományokon alapuló továbbépítése volt. A 2013. december 9–13-án között szervezett szakmai programnak elsősorban a közel egy esztendeje, Hudec László 120. születésnapján az építész lakóházának felújításával létrehozott *Hudec Memorial Hall (HMH)* adott helyet. A magyar építészeket képviselő delegáció tagjai voltak: Sáros László György DLA Ybl-díjas építész, az MMA rendes tagja, a MÉSZ elnöke, a delegáció vezetője; Mikó László Ybl-díjas építész, a MÉSZ elnökségi tagja, a HMH program szervezője; Borsay Attila okl. építészmérnök, a HMH programkoordinátora; Borsos András okl. építészmérnök, a MÉSZ titkára; Dr. Bachmann Bálint Ybl-díjas építész, a PTE PM Mérnöki és Informatikai Kar dékánja; Maróty Katalin Phd építészettörténész, BME Építészmérnöki Kar egyetemi adjunktusa; Nemes Gábor Phd okl. építészmérnök, BME Építészmérnöki Kar egyetemi docense; Sisa Béla Ybl-díjas építész; Szegő György DLA okl. építészmérnök, építészkritikus, a régi-új Magyar Építőművészet főszerkesztője; Turi Attila Ybl-díjas építész, az MMA rendes tagja, a MÉK alelnöke.

A Nemzeti Kulturális Alap támogatta program szervezésében komoly szerepet vállaltak a Sanghaji Magyar Főkonzulátus munkatársai, így Schmitt Pál Péter főkonzul és dr. Révész Ágota oktatási-kulturális szakdiplomata. A delegáció tagjait a Sanghaji Építész Szövetség (ASSC) hívta meg. Az esemény tisztelgés volt a József Nádor Műegyetemen diplomát szerző,

majd Sanghaj épített arculatát meghatározó, Kínában ma is elismert építész munkássága előtt, és folytatása a 2011-ben – még a MÉSZ előző vezetése által megkezdett – együttműködésnek.

A magyar küldöttség tagjai a *Hudec és kortársai, Magyar Népi Építészet, Szecesszió és Bauhaus, Élő építészet, Kortárs építészet Magyarországon, Építészképzés* témakörökben tartottak előadásokat. A kínai kollégák bemutatták az építészképzés egyetemeit és a kortárs építészeti, városépítészeti tendenciákat városukban, illetve tárgyalások kezdődtek a két ország tervezői között egy sanghaji városnegyed műemléki felújításáról.

A Magyar Építészeti Fórum eseményei a hosszú távra tervezett HMH program első lépésének tekinthetők és mindenképpen pozitívként értékelhető, hogy meg tudtak valósulni. Ugyanakkor nagy kérdés, mekkora lendületet adnak a továbblépéshez. A legjobb út ehhez a felépített bizalom megerősítése személyes kapcsolatokkal, a Sanghaji Főkonzulátus közreműködésével és a Sanghaji Építész Szövetségen keresztül. A delegáció útja az ismeretáradás és kapcsolatfelvétel jegyében zajlott, a továbblépéshez a szervezők szerint a párbeszéd és kooperáció tűnik célravezetőnek. A magyar építészet bemutatását a Moholy Nagy Művészeti Egyetem programja folytatja márciusban, majd 2014 második felében egymást követően az organikus építészeti gondolat, a vízgazdálkodás- és fürdők, illetve a borászatok lesznek terítéken, de a kínai partnerek nyitottak a fiatal építészek lehetőséghez juttatására, egyetemi csereprogramokra is.

Arra a kérdésre, hogy mit keresnek magyar építészek a távoli Kínában, a delegáció tapasztalatait összegezve, a válasz az alábbiakban foglalható össze:

- 1.) Szakmai szervezetek közötti kapcsolatokat és együttműködést a kultúrdiplomáciával;
- 2.) A szakmai turizmus fejlesztését;
- 3.) Egyetemi és hallgatói kapcsolatok megteremtését, külföldi hallgatók idevonzását, diákcseraprogramok és közös – pl. építészettörténelmi vagy műemlékvédelmi – workshopok megindítását, idézhető szakmai publikációk közzétételét;
- 4.) Az élő építészet megismertetését;
- 5.) Építészeti, táj- és kertépítészeti programok beindítását, tapasztalatcserét a zöld- és az energiahatékony építészeti kutatásokban;
- 6.) Az építészet központi szerepének bemutatását a művészetekben, illetve az épített környezetünkért érzett felelősségünk hangsúlyozását;
- 7.) Kapcsolatépítést, és ezen keresztül a munkához jutás elősegítését tervezők számára.

Természetesen tudjuk, hogy a Távol-Keleten nem lehet megoldani az itthon vállalkozó, és sokszor nehéz helyzetben levő magyar építészek gondjait. De látszik, hogy Sanghajban – ezen a fejlesztésekben bővelkedő építési piacon – a magyar építészek felé különösen nyitottak, köszönhetően kultúránk keleti gyökereinek és nem utolsósorban Hudec László építész elismertségének és nagyrabecslésének.

(A látogatásról további beszámolókat olvashatók a régi-új Magyar Építőművészet című folyóirat 2014/1. számában.)

Borsos András
MÉSZ titkár

A Millenáris Velodrom rekonstrukciója

Gyorsinterjú a pályázat díjazottaival

A Millenáris Velodrom pályázat január 22-i eredményhirdetését követően arra kértük a helyszínen megjelent díjazottakat, hogy röviden foglalják össze, mit jelentett számukra a pályázat, hogyan gondolkodtak a feladatról, illetve miképpen ítélik meg magát a pályázati kiírást.

I. helyezett: Váncza László (Váncza Művek)

„A kerékpársportot gyakorlatilag lefejezték, kerékpársportról jelenleg nem lehet Magyarországon beszélni. Ahhoz hogy ez újrainduljon és újraépüljön, egy olimpiai stadion nem elegendő. Elképzelésünk egy mindenki számára elérhető, nyitott konstrukció volt, ezért találtuk ki azt a forgatókönyvet, hogy olyan stadiont építünk, ahol a közösségi sport és az élsport egyszerre jelen lehet, és a tehetséggondozás révén könnyebben látótérbe kerülhetnek azok a fiatalok, akik aztán az élsportnak, a versenysportnak lehetnek a tagjai. A koncepcióknak ez volt az egyik lényege, a másik pedig az, hogy a Hajós Alfréd tervezte házat mindenképpen meg akartuk tartani. Nem csak építéstörténeti szempontból fontos az épület, hanem sporttörténeti szempontból is fontos relikvia: 1896-ban, az első újkori olimpiáról hazatérő magyar válogatott tagjait az akkor és ezen esemény alkalmából megnyitott Millenniumi Sportközpontban fogadták. Ennek a csapatnak volt tagja Hajós Alfréd is, aki elsőként szerzett két olimpiai győzelmet – száz méteres és ezerkétszáz méteres gyorsúszásban – a nemzetnek. És rá harminc évre, amikor Magyarország rendezte a kerékpáros világbajnokságot, Hajós Alfréd megtervezte ezt az épületet. Mindezt tudva, számunkra nagyon fontos volt, hogy egy olyan koncepciót dolgozzunk ki, amelyben a Hajós Alfréd tervezte épület főépületként nem csak megmaradhat, hanem valós funkciót is kaphat, míg az általunk tervezett stadion egy mindenki számára hozzáférhető, nyitott rendszert nyújt. A tervezés során egy geometriailag nagyon bonyolult helyzetet kellett megoldani, amely ugyan most már eléggé egyértelműnek, tisztának és magától értetődőnek látszik, de eleinte egyáltalán nem adta könnyen magát, nagyon sokat gondolkodtunk rajta. A pályázati kiírásról azt gondolom, rendben volt, egyértelműen fogalmazott, és nagyon nyitott volt ahhoz, hogy az ember sokfelé el tudjon indulni, szabadon tudjon gondolkodni. Nem éreztem, hogy nagyon be lettünk volna határolva.”

2. helyezett: Tarnóczky Tamás Attila (Építéskohó Kft.)

„Nagyon pozitívan értékelem a pályázat végeredményét és teljesen meglepett, hogy egy olyan, szinte bizarrnak tűnő megoldást is díjaztak, mint az enyém. Bizarrran annyiban, hogy én az egész tervezési programot behelyeztem a föld alá. A régi, meglévő velodromban jelenleg egy körülbelül négyszáz méteres pálya van, míg a kiírás egy új, kétszázötven méteres pályára szól. Amikor megnéztem a helyszínt, azt éreztem, hogy az egész új elképzelés beférne középre.

Értéknek tekintetem a meglévő velodromot, főleg azt a töltést, azt a rézsút, amit ma is ott láthatunk; ez a meghatározó, amikor megjelenik előttünk a létesítmény képe. Szántam-bántam volna ezt lebontani, vagy bármilyen szinten megzavarni. S hogy az egész éppen belefért a közepébe, beleraktam hát, de mert optikailag zavart volna engem, az egészet lesüllyesztettem 13–15 méterrel a föld alá. Szerintem ez teljesen működőképes megoldás, s ezek szerint a zsűri is ezen a véleményen volt, legalábbis elképzelhető volt számára és úgy ítélte meg, hogy legalább egy második díjjal lehet jutalmazni egy ilyen érdekesnek tűnő felvetést. És én ebből a szempontból teljesen elégedett vagyok. A pályázati tervben egy nagy felülvilágító található a pályatér közepe felett, tehát van természetes világítás is a projektnek. A versenyek mindig mesterséges világítás közepette folynak – így ez is egy működőképes megoldásnak tekinthető. A Hajós-féle főépületnek a középső szakaszát lebontásra javasoltam; a karéjt tekintetem inkább értéknek. Hajós Alfréd épülete önmagában érték, de már annyiszor átépítették, hogy sajnós, ma már csak egy mítosz – ezért nem gondoltam, hogy nekünk ezt meg



kellene őriznünk. Rossz minőségű vasbeton már csak, és én úgy éreztem, hogy a hangulatot nem is az épület őrzi igazán, hanem a karéj. Ha a velodromról beszélünk, az emlékeinkben inkább ez idéződik fel.”

3. helyezett: Lévai Tamás (Tarka kft.)

„Összességében az volt a nagy legnagyobb kihívás, hogy mi az, ami az egész házon belül megtartandó és mi az, ami nem. Azt az alapvetést követtük, hogy ha megtartjuk a Hajós Alfréd tervezte épületet, azt használhatóvá is kell tennünk. Mert ha funkció nélkül marad, akkor mit sem tettünk. Most, hogy néhány részletet láttam a többi pályázatból (a sajtótájékoztatón csak egy-egy látványtervet mutattak be a nyertes pályázatokból, a pályázati anyagok megtekintésére nem volt mód – a szerk.), látom a különbségeket is, hogy hol kanyarodott el a gondolkodásunk. Nagyjából ott, hogy amit megtartottunk, azt szeretjük volna úgy megtartani, ahogy az korábban volt, vagyis adott helyen, adott funkcióval. Ezt gondoltuk a hitelesség alapján. Egyébként pedig inkább úgy fogtuk fel, hogy ez inkább egy sportot szolgáló mérnöki létesítmény, ezért az volt a fontos, hogy mérnöki alkotásként is működjön. Így leginkább azon gondolkodtunk, hogy ezt az alapvetést miképpen lehet megoldani. A megítélesem szerint akár két metszet alapján

A látványtervek az első helyezett Váncza Művek pályaművéből valók

is el lehetett volna bírálni a pályázatot; vagyis ha mindenki csak két metszetet ad be, már azokból is valamelyest kiderül, hogy milyen irányokat érdemes követni. Tulajdonképpen meglepett, hogy a feladatnak mégsem ez a mérnöki oldala dominált, hanem ennél jóval tágabb volt a kör. Ennek valójában örülök, mert a pályázat kiírása nem feltétlenül ezt sugallta. A tervpályázat lebonyolításában szerintem a határidővel volt egy kis gond; az első bejárásról lecsúsztunk, csak a másodikon tudtunk részt venni. Éppen ezért jó volt, hogy a kiíró rugalmasan gondolkodott és meghirdette a második bejárás lehetőségét, valamint kitolta a beadási határidőt. Amúgy nem tartottam szerencsésnek a kiírást olyan szempontból, hogy nagyon rátolta a pályázók felelősségére annak eldöntését, hogy mi az, ami megtartandó és mi az, ami nem; ennél kicsit konkrétabbnak kellett volna lennie. Így nehéz összemérni a pályázatokat, még a most díjazottakat is; olyan mintha almát körtével hasonlítanánk össze. Továbbá nagyon nehéznek tartom azt a felvetést, hogy költségbecléssel együtt kellett elkészíteni a pályázatot, ami egyébként meglepő és a pályázatok gyakorlatában egyáltalán nem általános. Ahogy az eredményhirdetés után



a zsűrivel való rövid beszélgetésen is elhangzott, jobb lett volna egy közös költségbeclőt alkalmazni – ezzel magam is egyetértek –, aki összenézi a pályázatokat és összeméri a terveket. Ez nem történt meg és innentől kezdve ennek nincs is súlya.”

3. helyezett: Szabó Ádám (4D Építész Stúdió Kft.)

„A feladat borzasztóan érdekes volt, Magyarországon egyedülálló építészeti feladat lehetőségét kínálta. Itthon jelenleg nincsen versenyzésre alkalmas velodrom-csarnok. Nagyon sokat gondolkodtunk azon, hogy megtartsuk vagy sem a Hajós Alfréd tervezte fejépületet. Végül arra jutottunk, hogy főleg a tömege, a homlokzati kialakítása és a lelátója mindenképpen akkora értéket képvisel, amiért ezeket megtartásra javasoltuk. Aminek a megtartása már a kezdet kezdetén egyértelmű volt számunkra, az a jelenlegi részü, a kültéri pálya, illetve a lelátó, amely ugyan nagyon rossz állapotban van, de egyértelműen megéri felújítani, mert annyival többet tud és olyan értéket jelent. Amit mi tettünk hozzá, az az új épület, illetve az újnak és a réginek a viszonya. Továbbá – egy kis kockázatot is bevállalva, amivel mi egészítettük ki a programot – a Hajós tervezte fejépület középső traktusából kibontottunk minden létező földemet, hogy egy olyan nagy belmagasságú és légterű tér alakuljon

ki, ahova be tud költözni akár az utcáról, illetve az előcsarnokból közvetlenül látogatható kerékpáros múzeum, amit talán el tud tartani a kerékpáros csarnok. A velodrom régi és a program szerint megtervezett, nemzetközi versenyekre is használható új épületének összekapcsolásában az egyszerűsége és a természetessége törekedtünk. Az új velodromba, illetve az arénatérbe, a pálya belső oldalán, egy olyan multifunkciós teret terveztünk, amit alapvetően tornász edzésekre, illetve kisebb korosztályos versenyekre lehet használni, de úgy alakítottuk ki, olyan dobogós rendszert választottunk, amellyel teljesen sík padozatot lehet létrehozni, alkalmas felületet kínálva konferenciák és koncertek tartására is. Fontos kiemelni, hogy az új épületet szándékosan nem pontosan a meglévő velodrom középpontjába, hanem kissé eltolva pozícionáltuk. Így az új épület és a jelenlegi betonpálya között kialakult egy olyan rendezvénytér, amely ezt a teret kiegészíti a belső rendezvénytérrel. Ennek megfelelően hoztuk létre a két tér közötti kapcsolatot. A pályázatról véletlenül szereztünk tudomást. Végzetlenül szűknek találtuk – mindössze egy hét áll rendelkezésre – a közbeszerzési kiírás megjelenése és



az első bejárás időpontja közötti időt. Igaz, éppen ezen ok miatt, utólag kijelöltek egy későbbi bejárás időpontot és meghosszabbították a pályázat határidejét is, ami a kiíró rugalmasságát bizonyította.”

TOVÁBBI DÍJAZOTTAK

Kiemelt megvételben részesült:

- CET Budapest Kft. és az Archiflex Stúdió közös munkája
- Lenzsér és Társa Építészeti és Mérnöki Kft. (Lenzsér Péter, Lenzsér-Mezei Kata és a Sport Concepts Ltd. London közös munkája)
- Modulárt Tervező és Kivitelező Kft. (Szabó Tibor, Lárís Barnabás, Szabó Dávid)

Megvételben részesült:

- Alföldi György DLA, Papp András és munkatársai
- Artonic Design Építészeti Kft. (Tőös György, Fátýol Tibor)
- Ekho Építész Műterem Kft. (Emódy Kiss Tamás, Horváth Ákos)

A pályázatról további információ: www.mek.hu
Eredményhirdetés a Millenáris Velodrom rekonstrukciójára kiírt pályázaton: www.mnsk.hu

Kós Károly-díj

**A helyi örökség védelméért
és az építészeti hagyományok őrzéséért**



Kós Károly születésnapján, minden év december 16-án adják át a helyi építészeti örökség védelme és az építészeti hagyományok őrzése területén kimagasló eredményt elért személyek, közösségek elismeréseként a Kós Károly-díjat. Minden alkalommal két díjat ítélenek oda, amelyeket idén, az építész születésének 130. évfordulóján, Pintér Sándor belügyminiszter a *Magyar Zarándokút Egyesület* építész csoportjának és a *CompArt Stúdió Kft*-nek adományozott.

A 2009 decemberében megalakult *Magyar Zarándokút Egyesület* építész csoportja, (magyarzarandokut.hu) a spanyolországi El Camino szellemiségéhez hasonlóan működő hazai zarándokút létrehozását tűzte ki célul. A Magyar Zarándokút egy keresztény szellemiségű, közel hatszáz kilométeres út, amely magyarországi szent helyeket köt össze, különböző történelmi utak (római út, jeruzsálemi zarándokút, stb.) fedésében. Az Esztergomból a Somogy megyei Máriagyűdig vezető út keresztmetszetet ad hazánk természeti és építészeti értékeiről. Az útvonal olyan legendákat, ősi hagyományokat őrző

szakrális helyeken halad át mint a Pilis, a Kiskunsági Nemzeti Park vagy a Mecsek. Az egyesület ennek mentén, körülbelül 25 kilométerenként, zarándokszállások hálózatát kívánja megteremteni; önkormányzati összefogással kialakított és működtetett puritán csoportszállásokat, abban a reményben, hogy idővel az út mentén besűrűsödnek a szállások és önfenntartóvá válik a rendszer.

A *CompArt Stúdió Kft.* által működtetett „*Minerva térinformatikai rendszer*” egy maroknyi építész és számítógépes szakember, illetve egy támogató önkormányzat munkája. A rendszer saját fejlesztésű elemei (annak több száz rétege mellett) alkalmasak arra, hogy a települési önkormányzatok integráltan kezelhessék és pillanatok alatt elérhessék helyi örökségvédelmi nyilvántartásukat, az odatartozó fényképekkel, archívumokkal, tervdokumentációkkal és egyéb kapcsolódó háttéranyagokkal. Munkájuk a mai kor kihívásainak eleget téve képezi alapját a helyi értékmentésnek, értékelésnek. Kísérletnek indult, ám mára már négy önkormányzat nélkülözhetetlen eszköze a tízéves fejlesztés eredményeként megszületett rendszer. A www.minerva.hu oldalon tanulmányozható rendszer alkalmas az önkormányzati döntéshozatalok, a városrendezési, építésigazgatási ügymenet felgyorsítására, az önkormányzati vagyonhasznosítás támogatására, a gyors és hatékony alapadatok szolgáltatására, a megalapozott döntések előkészítésére.

*Dabasi Zarándokközpont, látványterv.
Építész: Rumi Imre, Építész munkatárs: Rumi Zsolt*

A táblázat a Minerva térinformatikai rendszer felépítését mutatja be

Pirani Építészeti Napok, 2013

Dicséret a kőszegi Hideg-háznak

A *Pirani Építészeti Napok (Piran Days of Architecture – PDA)* címmel, 1983 óta megrendezett nemzetközi építészeti konferenciák mindenkor célja, hogy értékeljék az aktuális építészeti trendeket és bemutassák a legprogresszívabb és leginnovatívabb építészeti és térbeli alkotásokat. A konferenciákon az elmúlt harminc évben olyan, azóta világhírűvé vált – mások mellett Pritzker-, Mies van der Rohe díjjal vagy a Velencei Építészeti Biennálék Arany Oroszlánjával is kitüntetett – építészek tartottak előadásokat, mint Eduardo Suoto de Moura, Alvaro Siza Vieira, Peter Zumthor, Enric Miralles, Kenneth Frampton vagy David Chipperfield. A konferenciát minden évben több szakmai kiállítás is kíséri, amelyek közül a legjelentősebb az itáliai művészről és építészről, az egyébként éppen Piránból származó Giovanni Battista Piranesiről (1720–1778) elnevezett, amely hagyományosan a közép-európai építészeknek az elmúlt két évben megvalósult munkáit mutatja be. A nemzeti zsűri öt munkát válogathatnak be országukból – így Ausztriából, Horvátországból, a Cseh Köztársaságból, Görögországból, Olaszországból, Szlovákiából, Szlovéniából és hazánkából –, ezek versenyeznek a Piranesi díjért, amelyről végül az adott évi konferencián előadást tartó építészek döntenek.

A 31. alkalommal megrendezett Pirani Építészeti Napokon az érdeklődők az etikus építészetéről hallgathatták meg a hat építészirodából érkezett tíz építész előadását, akik egyben döntöttek a díjakról is.

A 2013 évi Piranesi díjat az olasz *MoDus Architects* (www.modusarchitects.com) Sandy Attia és Matteo Scagnol által tervezett *Ring Road* projektje kapta, az olaszországi Bressanone városka körüli autópálya kialakításáért és tájba illesztéséért. A tervezők, a közel öt kilométeres



Fotó: Bujnovszky Tamás



Fotó: Bujnovszky Tamás

útszakaszon elegánsan integrálták a tájba az alagút bejáratait, az út menti tám- és zajvédő falakat, a szolgáltató állomásokat, valamint a műszaki szerkezeteket, a szellőzőket és a különböző jelzőberendezéseket, vagyis mindazon elemeket, amelyeket egyébként gyakran figyelmen kívül hagynak és alulértékelnek az utak tervezése során. Itt viszont minden elem, a tervezőknek köszönhetően, a vidék jellegzetességévé vált.

A két dicsérő oklevél egyikét az afganisztáni Herat városába tervezett általános iskoláért a több építész tömörítő *2A+P/A* olasz építészcsapat kapta (www.zap.it). A 2001-ben fegyveresek által Afganisztánban meggyilkolt olasz újságíró, Maria Grazia Cutili nevével viselő iskola megépítését, a megbékélés jeleként egy, az újságíróról elnevezett alapítvány határozta el. A zsűri kiemelte, hogy az iskolaegyüttes építése a háborús zónában munkát teremtett, illetve elősegítette a társadalmi kapcsolatok újraépítését és a helyi közösség aktivitásának felélesztését, valamint díjazta a belső és a külső terek közötti rendkívül erőteljes kapcsolat megteremtését, továbbá az egyszerű

építészeti formanyelv, illetve anyagok alkalmazását.

A másik dicsérő oklevéllel a *Béres Architects* (Béres Attila és Balázs Jusztina) építészeinek *Hideg-ház* című munkáját ismerte el a zsűri. (www.beresattila.hu). Kőszeg üdülőtelepére, egy valamikori kőfűtő terébe tervezett családi ház az építészet és a különleges környezet sajátos egymásra találásának a kiváló példája. Az egykor itt folyó munkáról ma is árulkodó meredek, köves, sziklás terepen álló épület szokatlan objektként jelenik meg a plasztikus, szoborszerű sziklák között, a fás-ligetes környezetben, és a zsűri megfogalmazása szerint, tökéletesen reflektál a megrendelő család lényegre koncentráló, minden feleslegestől mentes tégigényére. A vízszintes platón horizontálisan, hosszszan elnyúló ház elhelyezése és egyszerű anyaghasználata teljesen alkalmazkodik a természeti környezethez; délre, a természetes fény felé megnyílik, míg az északi oldal szépséges sziklafalát vizuálisan és ténylegesen is az épületbe integrálja.

További információ:
www.pida.si

HELYESBÍTÉS

Az Építész Közlöny-Műhely legutóbbi számában Arnóth Lajos Csontos Csabát búcsúztató írásának végén helytelenül jelent meg a Mesteriskola neve.

Helyesen:
Arnóth Lajos
Építész Mester Egylet Mesteriskola vezetője

Arnóth Lajostól elnézést kérünk.

EREDETI TERVEZŐK KERESÉSE

Keresem a 4400 Nyíregyháza, Bujtos u. 2. szám (HRSz: 84) alatti épületegyüttes, a Szabolcs-Szatmár-Bereg Megyei Rendőr-Főkapitányság új épületszárnyainak eredeti tervezőjét/tervezőit.

Kriston Péter építész, belsőépítész tervező
Kriston Péter Építész Műterem Kft.
E-mail: info@kristonpeter.hu
Tel.: 06 30 611 1001,
www.kristonpeter.hu
info@kristonpeter.hu

Keressük a Zerge Ajánlott Terv (típus) eredeti építész tervezőjét és a céget, amelynek keretén belül a terv készült.

Ferdinánd Árpád és Csaba
Ferdinánd és Ferdinánd Építésziroda Kft.
Ferdinand and Ferdinand Architects
1088 Budapest, Vas u. 18.
Tel.: 06 1 328 0460 Fax: 06 1 328 0461
www.ferdinand.hu
ferdinand.blog.hu

A szürke száz színe és a kerámia szépsége

A környezetbarát szálcement alapanyagból készülő Equitone homlokzatburkolat modern, az építészettel szembeni elvárásokra építő, az építész igényeit szem előtt tartó megoldásrendszer, amely letisztult formákban, színekben és felületi variációkban ölt testet.

Az Equitone természetes szálcement összetevőkből létrehozott kompozit anyag, amely őszintén, az anyag egyszerűségével mutatja meg egyediségét. A könnyű és karcos lapok kimagasló fizikai tulajdonságai 8 mm-es vastagságuk mellett is lehetővé teszik az elegáns, nagytáblás felhasználást. Ez a természetes, környezetkímélő anyag formai letisztultságával és naturális színvilágával olyan egyedi eleganciát sugall, amely független a divattól, mégis örök értéket képvisel.

Az Equitone családot Magyarországon forgalmazó Creaton Hungary Kft. választékában a kreatív építészeti megoldásokat kereső szakemberek a szálcement alapanyagú nagytáblás homlokzatburkolatok mellett a Tonality kerámia-burkolatok, az Eternit kisélemes palaburkolatai, valamint tetőfedő palamegoldásai közül is válogathatnak. Felhasználásukkal az elmúlt években számos épület újult meg, de alkalmazásuk egyre kedveltebb új építésű középületek homlokzati megoldásaként is. A beruházók számára meggyőző érv a kerámia- és szálcement homlokzatburkolatok időtálló eleganciája, a minőséget biztosító hosszú élettartama és a csekély karbantartási igénye.

EQUITONE – a szürke száz színe

A szálcement alapanyagú Equitone családra jellemző szürke színárnyalatok az anyag természetességét hangsúlyozzák. A letisztult, újrastrukturált felületi megjelenés széles skálával áll az építész kreativitásának szolgálatában. A tervezés szabadságát fokozza a könnyű megmunkálhatóság, így bármilyen forma és méret kialakítható, de az anyag akár belsőépítészeti elemként is értelmezhető.

A színek, a felületek és a nagytáblás méretek tartós értéket teremtve, elegáns megjelenést kölcsönöznek az épületnek. EQUITONE változatai különböző építészeti elvárásokat elégítenek ki.

Az EQUITONE Natura a természetes, anyagában színezett rostok finom rajzolatának látványával, matt, enyhén selyemfényű felülettel, 60 színben választható. Az anti-graffiti védelemről az EQUITONE „PRO” átlátszó védőréteg gondoskodik.

EQUITONE Tectiva burkolat teljes keresztmetszetében színezett, tapinthatóan és jellegzetesen szálcement struktúrájú, finom metszésű szálakkal rendelkező felületű anyag (9 szín). EQUITONE Pictura jellemzője a finom, ultra matt felület, amelynek élénk színeiről a bevonat gondoskodik. Az anti-graffiti védelem érdekében „PRO” UV védőbevonattal ellátott (15 szín).

EQUITONE Textura a tartósan élénk színek választéka.

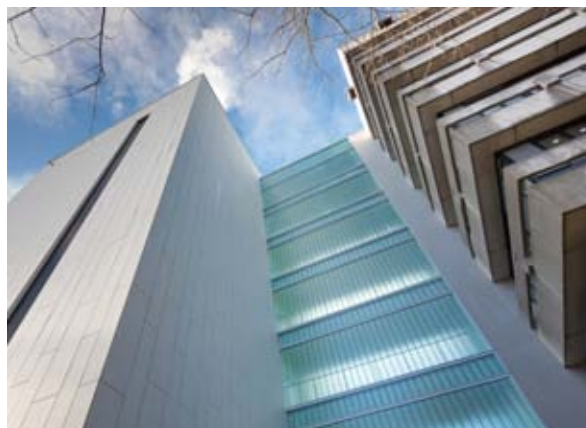
A finoman strukturált narancsbőr felület karcmentes és ellenálló (15 szín).

Az újonnan életre hívott termékcsalád alapválasztékában döntően a szürke színek szerepelnek. Ha azonban inkább a természet színei között válogatnánk, a Tonality kerámia homlokzatburkolatok között nézünk szét.

Fontos kiemelni, hogy a Creaton homlokzatburkolati termékek magas minőségét nem csak a honlapokról letölthető műszaki teljesítményt igazoló dokumentáció támasztja alá, hanem a melléjük rendelt egyedülálló – számos, több évtizede álló referenciaépülettel is bizonyított – garanciális időtartam is. Ez a szálcement esetében 30 évet jelent, valamint az Eternit palánál 15 évet, az Equitone-nál 10 évet a felületre vonatkozóan, finomkerámia esetében pedig a garanciális idő 50 év.

45 perc tűz esetén

A homlokzati rendszerek kialakításánál a variációk száma a hőszigetelés- és a légrés szélessége, valamint a hőszigetelés testsűrűsége miatt szinte végtelen, ezért a szakemberek a tűzterjedési vizsgálatok során a legkedvezőtlenebb esetet vizsgálták. A Creaton választékában elérhető Tonality finomkerámia és az EQUITONE szálcement homlokzatburkolati rendszerek tűzvédelmi megfelelőségi vizsgálatain mindkét termék megfelelt a 45 perces elvárásnak, homlokzati tűzterjedési határértékük pedig $T_h > 0,75$ h, így alkalmazásuknak, magassági, illetve szintszámban megadott korlátja nincs. www.creatonhomlokzat.hu, www.equitone.hu, www.eternit.hu



Quo vadis bérlakásépítés?

Az építésznek is lennének feladatai



Ismerve a lakásépítésre, és azon belül a bérlakásépítésre vonatkozó statisztikákat, a kérdés – vagyis hogy merre tartasz bérlakásépítés – jelen pillanatban több, mint költői. A számok és a tendencia erős lejtmenetet mutatnak, ugyanakkor a háttérben sokan keresik a választ arra, hogy miképpen lehetne beindítani a bérlakásépítést. E problémáról nem csak az égető társadalmi és szociális problémákra adható válaszként, hanem egyben az építészet talán egyetlen továbbélési lehetőségként is érdemes gondolkodni.

„Ha visszpillantunk a hazai bérlakásépítés történetére, elsősorban Budapest építéstörténetéhez érdemes visszanyúlnunk, amelynek a 19. század végén, 20. század elején épült bérházak lakásai szinte kizárólag magánérőből épültek meg – hívta fel a figyelmemet e témáról folytatott beszélgetésünkben a főváros építéstörténetét jól ismerő Ekler Dezső építész. – Az akkori, majd hógynem 100 százalékos bérlakáspiaccal szemben jelenleg elenyésző, mindössze 3–4 százalék körül van a hazai lakáspiacon a bérlakások aránya. Ugyanakkor Csehországban közel 20, Dániában nagyjából 40 százalék, és Angliában talán még ennél is magasabb. Itthon a bérlakások, pontosabban a piaci alapon bére adható és vehető lakások – tulajdonosaik befektetéseként – magánkézben vannak, ám nem bérházakban, és így nem képesek megoldani a bérlakások hiányából fakadó lakhatási problémákat. Külföldön, a „hivatalos” bérlakások piacán a bérlakások működtetésének, fenntartásának, a lakberek alakulásának, a tulajdonosok és a bérlők köteleztségeinek és kötelezettségeinek nagyon szigorú szabályait dolgozták ki. Ezekkel ott mindenki tisztában van, és a maga jól felfogott érdekében igyekszik tiszteletben is tartani azokat. Itthon, a magánbefektetések szintjén bére adott lakásoknál ez korántsem szabályozott; mindkét fél kiszolgáltattott, amely kiszolgáltattottságot igyekszik egyedi, és leginkább a bérbeadó védelmét biztosító szerződéssel körülbástyázni.

De vajon mit gondolnak az építészek, ha bérlakásépítésről beszélünk? Feltehetően nem lakótelepben és nem családi házban gondolkodnak-gondolkodnának, hanem a kettő közötti sűrű beépítésű, egy-, kétemeletes házakban. De a szociológusok vagy éppen a politikusok is így gondolnák-e? Vagy mindenki gondol valamit? Mert valahol mindhárom fent említett terület csődje – és a szociális bérlakásépítés állatorvosi lova – a lényegében működésképtelen ócsai lakótelep, amely legalább egy dolgot tisztán megmutatott: ez az út nem járható. Mi lenne, ha együttesen próbálnák megtalálni a minél optimálisabb választ?”

A kérdés mindezek után „csupán” annyi, hogy ha hirtelen megszületne a politikai akarat a bérlakásépítés beindítására, és azt a városok szintjén gondolnák el – hiszen a lakhatási problémák a városokban kulminálnak –, vajon milyen válaszokat tudnának letenni az érintettek: a városvezetők, a szociológusok, az építészek, a várostervezők, a gazdasági szakemberek, a civil szervezetek, stb.? Feltehetően nagyon mélyre és nagyon széles ívből kellene merítenünk. Mindaz, amit a következő oldalakon bemutatunk, mindössze egyik lehetősége a hazai bérlakáspiac beindításának, illetve részbeni megoldásának. Egyik írásunk egy szociális lakásügynökség kiépítését javasolj, míg a másik a kóperatív (közösségi) lakhatás jelenkori lehetőségeit és példáit mutatja be. Természetesen mindkettőben rákérdeztünk az építészek lehetséges feladataira is; eláruljuk, lennének.

Rubóczki Erzsébet
főszerkesztő

Új kihívások az építészeti gondolkodásban?

Elképzelések a hazai szociális és közösségi lakásépítésről

Hegedűs József közgazdász, szociológus, a Városkutatás Kft. ügyvezető igazgatója, a Habitat for Humanity Magyarország és a Városkutatás Kft. Szociális Lakásügynökség (SZOL) koncepciójának egyik megalkotója. Az Open Society Institute támogatásával zajló munka egy általuk kidolgozott szociális bérlakásprogram bevezetését javasolja és átgondolt kormányzati lakáspolitikai elindítását sürgeti. A témát három évtizede kutató szakemberrel a bérlakáspiac hátteréről, illetve a pangó gazdaságban az építészeti lehetőségeiről beszélgettünk.

Zöldi Anna: Az önök koncepciójának kiindulópontját a bérlakások jelentik, holott Magyarországon ez a műfaj szinte alig létezik. Európa más részén nem ez a jellemző – nálunk miért így alakult?



Hegedűs József: A magyarországi helyzet megértését a rendszerváltás után kell kezdeni. Az 1990 utáni lakásprivatizáció során eltűnt 700–800 ezer lakás az önkormányzati piacról; mára durván 100–110 ezer bérlakás maradt az önkormányzatok tulajdonában.

Átalakult a lakásépítési piac is, a korábbi állami lakáspolitikát teljesen megszünt, helyette kiszámíthatatlan és rövid távú támogatási programok jelentek meg. A legjelentősebb a Fidesz 2000-ben indított és 2004-ben leállított lakásprogramja volt, amelynek viszont a lakáshiteltámogatási eleme olyan költségvetési kiadásokat generált, amit az utánuk jövő szocialista kormány már nem tudott kezelni. 2000-ben egy bérlakásprogram is elindult: önkormányzatok pályázhattak bérlakás építésre. Ebben az időszakban mintegy 10 ezer új lakásegység jött létre, de közben ugyanennyi, tulajdonukban lévő lakást el is adtak az önkormányzatok, hiszen nem volt érdekük, hogy a gazdaságilag veszteséges bérlakásokat fenntartsák. Azok, akik nem tudták megvenni a lakásaikat, eleve a legszegényebb réteghez tartoztak, előbb-utóbb a lakbért sem fizették; tőlük az önkormányzatok legszívesebben megszabadultak volna. Míg alapvető probléma, hogy nincs szociális bérlakás-szektor Magyarországon. Míg Európában a szociális bérlakások mennyisége 15–20 százalék között mozog, addig nálunk 3 százalék alatt van.

ZA: Ezek után mennyire reális a megoldást a bérlakások piacán keresni?

HJ: Eddig egyik kormánynak sem volt átgondolt lakáspolitikája. A Fidesz 2000. évi programja belső strukturális gondokkal küzdött, az építés nem volt átgondolva, a hitelezés pedig finanszírozhatatlan volt. Örültek, örülünk, hogy 2004-ben beindult a devizahitelezés,

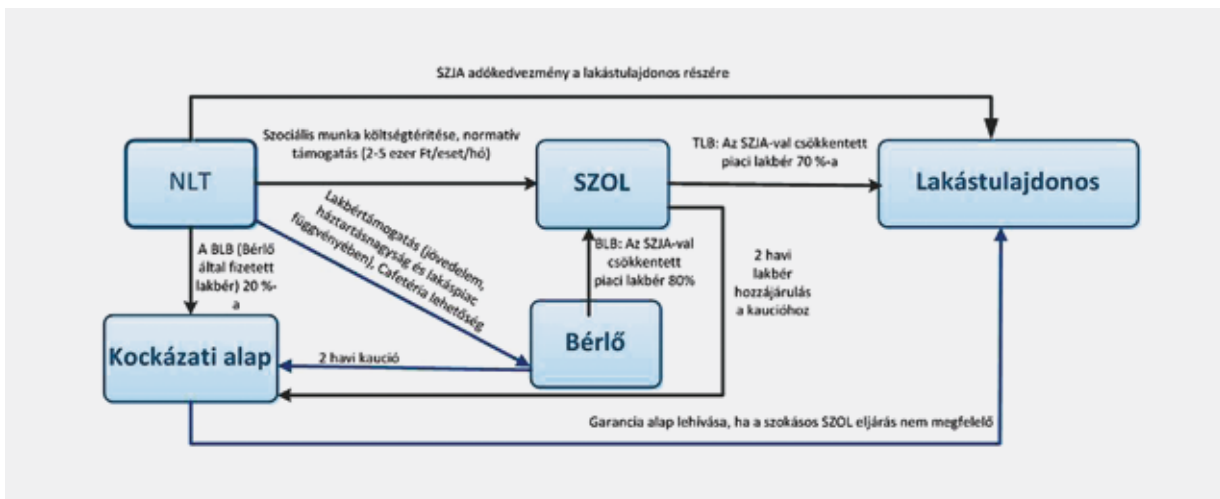
mert ez azt jelentette, hogy maradt a kereslet, az építészeti szektor működött. Volt olyan év, hogy az új lakások építése elérte a 40 ezret. 2008-ban viszont az egész lufi kidurrant.

Ma a leglátványosabb probléma, hogy mit csinálunk a devizahitelekkel, miközben gyakorlatilag elfogadhatatlanul kevés lakás épül, a lakásárak leestek, nincs lakáshitelezés, és egyre nagyobb tömeg nem tudja fizetni a lakás költségeit. A növekvő szegénység miatt hosszabb ideje érvényesül egy lefelé mozgó trend: akik nem tudnak fizetni, kisebb, a városi centrumoktól távolies településeken lévő lakásba költöznek, és ez már a középosztályt is érinti. Durván 400–500 ezer olyan háztartásról tudunk, amelyik nagyon komoly lakhatási problémával küzd. Ugyanakkor a népszámlálások adataiból tudjuk, hogy az országban 500 ezer nem lakott lakás van, (a fele a városokban), de hogy ebből effektíve mennyi lakható, arra nemigen van adat. Az önkormányzatoknak durván 100–120 ezer lakása van, ebből is körülbelül 20 ezer üres, többnyire azért, mert az önkormányzatoknak nincs pénzük a felújításukra. A mai helyzetet tehát úgy lehetne jellemezni, hogy van mintegy félmillió ember, aki nem tudja fizetni a lakás költségeit, és van 400–500 ezer üres lakás a másik oldalon. Továbbá van egy leült gazdaság, illetve az is tény, hogy nagyon sok ember él a munkaerőpiactól távoli településeken.

ZA: Logikusnak tűnik a kettő összekapcsolása. Az önök programja milyen megoldást javasol?

HJ: Nagy a vita a szakmán belül: lehet-e a lakásépítést arra használni, hogy az a gazdasági növekedést generálja? Hosszú ideig a Matolcsy-féle program arra épült, hogy belső keresletet lehet generálni, de ez ma már nem nagyon működik, mert akkora fiskális egyensúlybomlás eredményez, ami nem elfogadható a mai kormány számára sem. Emiatt nem indult meg igazán a lakásépítés, és személy szerint azt gondolom, hogy amíg a gazdaság nem áll helyre, addig nem is fog. A mai koncepciónk az, hogy amíg nincs demográfiai nyomás, addig nincs építési igény a lakáspiacon. Az országban belül találni néhány olyan területet, ahol van lakásigény, például Győrben és Kecskeméten. Ezekben a városokban elképzelhető új lakásépítési program beindítása, de ha ez nem jár együtt a támogatási rendszer hosszabb távú, kiszámítható átalakításával, és egy új, a lakások üzemeltetésében érdekelt intézményrendszer kialakításával, akkor nem nagyon tud működni hosszú távon ez a konstrukció sem. Interjúból azt látjuk, hogy az önkormányzatok a nagyon rossz állapotú lakásokat megpályáztatják úgy, hogy a leendő bérlő lelakhatja a felújítást, de ez sem nagyon működik – a szociális lakásra váróknak nincs pénzük

A Szociális Lakásügynökség (SZOL) elképzelése a szociális bérlakás-program pénzügyi működésére



SZOL pénzügyi folyamatai

The diagram details the financial flow and risk distribution:

- SZIA adókedvezmény a lakástulajdonos részére** (SZIA tax benefit for the owner).
- Szociális munka költségterítése, normatív támogatás (2-5 ezer Ft/ eset/hó)** (Social work cost reimbursement, normative support).
- Lakbértámogatás (jövedelem, háztartásnagyság és lakáspiac függvényében), Cafetéria lehetőség** (Rental subsidy based on income, household size, and market conditions, cafeteria option).
- A BLB (Bérlő által fizetett lakbér) 20 %-a** (20% of the tenant's paid rent).
- 2 havi kaució** (2-month deposit).
- BLB: Az SZIA-val csökkentett piaci lakbér 80%** (80% of the market rent reduced by SZIA).
- 2 havi lakbér hozzájárulás a kaucióhoz** (2-month rent contribution to the deposit).
- TLB: Az SZIA-val csökkentett piaci lakbér 70 %-a** (70% of the market rent reduced by SZIA).
- Garancia alap lehívása, ha a szokásos SZOL eljárás nem megfelelő** (Guarantee fund withdrawal if the standard SZOL procedure is not followed).

Állam átvállalja (The state covers it).

Rendszer szintű kockázat csökkenése: kb. 7% Kockázat megosztása:

- Kockázati alap (Központi Kormányzat) 12%
- SZOL (Bérbe beépítve) 4%

A SZOL konstrukció pénzügyi működése a következő logikát követi:

1. a **piaci lakbér** jelenti a kiindulási alapot: $PLB = \text{tulajdonos hozamelhárítása} + \text{kezelési költség} + \text{kockázatok költsége} + \text{SZIA}$;
2. a **tulajdonosnak** fizetett lakbér $TLB = PLB - \text{SZIA adó} - \text{kezelési költség} - \text{kockázat} + \text{prémium (a hozamelhárítás 10 \% -a)}$;
3. a **SZOL bérlői** lakbér $BLB = TLB + \text{kezelési költség} + \text{SZOL bérlőre hárított kockázata (a SZOL kockázatának 25 \% -a)} - \text{támogatás (lakbértámogatás és állami kockázati alapképzés)}$;

Forrás: Városkutatás Kft.

felújításra. Ugyanakkor van egy csomó üres lakás, és létezik valamiféle magán-bérlakás piac is; a statisztika 4 százalékot mond, de szerintem ennek a duplája, városokban akár 10-15 százaléka is lehet. Ez jelentős szektor, de az árak megfizethetetlenül magasak azok számára, akik lakás gondokkal küzdenek. A tulajdonosok szempontjából ráadásul ez egy nagyon bizonytalan helyzet, hiszen hihetetlen mennyiségű konfliktus és kockázat terheli: a szociális lakásügynökségekről szóló tanulmányunkban kiszámoltuk, hogy hosszú távon ezer forintból nagyjából ötszáz forint a kockázat, annak köszönhetően, hogy ez a piac szabályozatlan. Mi azt javasoljuk, hogy a meglévő üres lakásállományból be kell vonni egy részt a szociális bérlakás szektorba, és egy intézményrendszerrel garantálni kell a tulajdonosoknak a biztonságos lakáskiadást úgy,

hogy a kockázatot megosztják ezekkel a szervezetekkel. Így a nagyjából százezer szociálisnak nevezhető bérlakás száma megduplázható lenne.

ZA: Miben számítanak e programban az építészekre?

HJ: Ennek a programnak két különböző eleme van: egy építészeti és maga a szociális lakásügynökség. Ez utóbbi elég jól kidolgozott, tudjuk, hogy az államnak mennyibe kerülne és hogy milyen rétegnek, milyen szinten lenne megfizethető: vagyis az intézményi struktúra kiépülésére lenne szükség.

A másik elem a lakásállomány és a szerintem jól képzett, innovatív építész-társadalom, amelyeknek nagyon sok ötlete lenne, ha kicsit rugalmasabban működhetne. Ezt a két dolgot kellene összehozni valamilyen szinten. Ma már létezik a *social architecture* (szociális lakásépítészet) fogalma. Sok fiatal építész gondolkodik azon,



*A különböző típusú és állapotú lakásállomány jelentős része bevonható lehetne a szociális bérlakás programba
Forrás: SZOL*



hogy régi lakásokat hogyan lehet használhatóvá tenni, de ehhez az építési szabályozásnak sokkal rugalmasabban kellene működnie. A belső városrészekben rengeteg olyan épület van, amely a mai szabályozás mellett csak nagyon rugalmatlanul alakítható át, pedig rengeteg lehetőséget rejt magában. A másik új terület a közösségi lakásépítés (cohousing). Ez a hetvenes években indult a kommuna-mozgalommal, sőt akár korábról is datálható; a kibuc például a cohousing speciális esetének tekinthető. Újabban reneszánszát éli ismét ez a gondolat, amelynek lényege, hogy minél hatékonyabban lehessen funkciókat közös használatúan telepíteni. Tipikus megoldás például,

hogy többlakásos lakóházban létrehoznak egy közös munkahelyet, ahol van nyomtató vagy más eszköz. Itthon, a mai konzervatív építési szabályozásba ez nemigen fér bele. Pedig a budapesti körfolyosós házak erre kiválóan megfelelnek, maga mégsem tudná egy ilyen házban az udvart befedni. Itt lehetne, kellene az építésznek több mozgásteret adni.

ZA: A gyakorlatban miképpen működne az önök által elképzelt modell?

HJ: A szociális lakásügynökség rendszerének felállása sokaknak lehet érdeke, elsősorban a szociális szektornak, de a bankoknak is. És előbb-utóbb az államnak is fel kell ismernie, hogy kezelnie kell a szociális

konfliktusokat. Magyarországon ahhoz, hogy az ilyen szociális ügynökségek működni tudjanak, nélkülözhetetlen a rászoruló bérlőknek nyújtott állami támogatás. Az ügynökség a magántulajdonosnak valamivel többet fizetne, mint amennyit az hosszú távon, a kockázatok figyelembevételével a piacon nyerne. A magántulajdonos bevétele a tényleges piaci ár alatt van ugyan, de a kockázatot az ügynökség átvállalja, így tulajdonképpen ő is jobban jár.

Ha az állam komolyan veszi ezt a programot és korszerűsíti a jogszabályi környezetet, akkor a kockázatok csökkenthetőek. Tehát van benne állami pénz és lényeges a kockázatok újraelosztása is – ez a rendszer logikája. Lehetővé kéne tenni, hogy különböző intézmények is belépjenek ebbe a rendszerbe, és így az államnak az egész olcsóbb lenne, mint akármilyen más megoldás, mint mondjuk például a kihasználatlan ócsai telep. A hosszú távú működés feltétele, hogy a programba bekerülő bérlők jövedelme az állami támogatással együtt lehetővé tegye, hogy megfizessék a lakbért és a lakás rezsiköltségeit – ez egy bizonyos szűrőt jelent. A mi tanulmányunk arról szól, hogy melyik az a szint, ahol ez megfizethetően működik: a célcsoport az első 40 százalék, amit meg kell osztani különböző jövedelmű rétegek között.

ZA: Ki mondja meg, hogy mit csináljon, hogyan működjön egy szociális lakásügynökség? Van már említhető példa?

HJ: Sok kis független szervezetben gondolkodunk. Elsősorban a szociális szektorból: a máltaiak és a reformátusok, vagy a Budapesti Módszertani Szociális Központ és Intézményei (BMSZKI) – a legnagyobb budapesti hajléktalanellátó szervezet – tudna ilyen működtetni, de ezek főképpen a mélyszegénységben élőkkel foglalkoznak. De akár maga is létrehozhat egyet. A hatékonyság méretfüggő: körülbelül ötven lakás a minimum, hogy megérje ezzel foglalkozni. A mi programunkat mélyszegénységben élő emberek számára tömegesen finanszírozni nagyon nehéz lenne. De Magyarországon létezik egy alsóközéposztály, sőt lassan már egy olyan középosztály is, amelynek szintén szüksége lenne támogatott, elsősorban városi bérlakásra. De a program bizonyos elemei már működnek; a szombathelyi önkormányzat elindítja a programot „piacon” bérelt lakásokkal, a Magyar Református Szeretetszolgálat is bérel lakásokat olyanoknak, akik elvesztették a lakásukat, és az önkormányzatok is adnak támogatást a lakhatáshoz. És most dolgoznak a Máltai Szeretetszolgálat munkatársai egy városi szintű szociális lakásügynökség felállításán. Továbbá működik egy EU-s mobilitási program is, amelynek keretében embereket kedvezőbb munkaerőpiaccal rendelkező térségekbe költöztetnek – például Szabolcsból Győrbe. Úgy érzem, hogy komoly társadalmi erők segítenék, de a kormányzati politika támogatása nagyon fontos lenne.

ZA: Mi a feltétele, hogy a rendszer ténylegesen – ne csak elemeiben – elinduljon? És, az építésszek szerepére visszatérve, hol és milyen feladat juthat ebben az építésszeknek, az építészetnek?

HJ: A szociális szektorban működő szervezetekkel együttműködve azt próbáljuk elérni, hogy a progra-

munkat állami szinten támogassák, és hogy egy olyan rendszert tudjunk beindítani, amelyik működő gazdaság esetén, hosszabb távon is életképes. Az építésszeknek akkor lesz nagyobb lehetőségük, ha ott, ahol van kereslet lakásra, lesz intézményi támogatás is ahhoz, hogy tartósan megfizethetőek legyenek az új építésű vagy a felújított, átalakított lakások. Az építés csak akkor fog beindulni, ha a gazdaság is beindul. Addig kis léptékű, innovatív programokon lenne érdemes gondolkodni, és azt kitalálni, hogy az ilyen típusú gazdaság és társadalom milyen típusú projekteket tudna befogadni, működtetni és fejleszteni. A korszerű kooperációra épülő projektek nagyon komoly előkészületeket igényelnek, és ebben az építésszeknek is komoly szerepük lenne.

ZA: Tudomásom szerint a BME Lakóépülettervezési Tanszékén komolyabban foglalkoznak a bérlakásépítés új kihívásaival.

HJ: Perényi Tamásékkal (*az említett tanszék vezetője – a szerk.*) valóban most próbálunk egy projektet összeállítani. A lényege az lenne, hogy fiatal építészek és társadalmilag elkötelezett fiatal közgazdászok együtt gondolkodjanak a különböző lakáshelyzeteken, például a gangos épületek problémáján, az új építésű energiatakarékos házakon vagy a cohousing elemein. A tanszéknek már volt ilyen cohousing projektje, de azt még ki kell egészíteni a társadalmi háttér vizsgálatával, vagyis közgazdasági és szociológiai tanulmányokkal. Egy ilyen projekt előkészítése nagyon bonyolult, ki kell találni azokat a konstrukciókat, amelyeket az emberek elfogadnak a közös használat szabályozására. Külföldön öt-hat évig állítanak össze egy-egy ilyen projektet, és aztán azt másolják. Nálunk, mások mellett, a bizalom hiánya jelenthet komoly akadályt egy ilyen modell számára. A vizsgálatnak van egy olyan szintje, ami már nem az építésszek feladata. Azt tervezzük, hogy szociális szempontból konfliktusos helyzeteket vizsgálunk közösen: például a városkörnyéki zártkerteket, ahol nem volt infrastruktúra, telekszabályozás, és ahova mostanában a szegényebb rétegek költöznek ki. Ezeknél remekül lehetne cohousing elemeket felhasználni.

Hasonló területeket szeretnénk építésszekből, szociológusokból, közgazdászokból álló munkacsoportokkal megvizsgálni, az eredmények alapján pedig tervezzük, hogy építész- és szociológus hallgatók számára egyetemi kurzust állítunk össze. Az építésszeknek fel kellene készülniük egy megfizethető és társadalmilag korszerű építészet művelésére. Nem csak a kitűnő építészeti minőséget kell preferálni. Nagyon fontos, hogy ami épül, az mennyire működőképes társadalmilag, mennyire integrálódik a gazdaságba. Ezt egyelőre hiányolom az építésszek szemléletéből, úgy veszem észre, a társadalmi szempontot egyelőre másodlagosnak tekintik.

„Kooperatív lakozás”, avagy egy közösségi lakásmodell

Egy lehetséges megoldás a lakhatás problémájára

Egyre nyilvánvalóbb, hogy az építészetről való gondolkodásban paradigmaváltásnak kell történnie. É váltásnak egyik fontos – és sokak számára talán meglehetősen új – eleme az építészek kezdeményező magatartása lehet. Az építésznek meg kell látnia azokat a társadalmi kihívásokat (is), amelyeknek megoldásához – más szakmákkal szorosan együttműködve – az építészet eszközeivel lehet válaszokat találni. A válaszok egyetlen kérdéskörön belül is nagyon különbözőek lehetnek, számos alternatíva merül fel például az egyik legégetőbb társadalmi probléma, a lakhatás meglehetősen összetett kérdését illetően is. Az alábbiakban Komlói Bence és Konczné Theisler Katalin írásában, egy lehetséges alternatíváról, a kóperatívokról olvashatnak. A két építész külföldi tapasztalatok, illetve kutatások alapján formálódó gondolatai mára „tetté” is váltak: társaikkal együtt elindították a *Közösségben Élni* kezdeményezést, amelynek célja, hogy itthon is népszerűsítse a kóperatív (közösségi) lakásmodelleket.

MIK AZOK A KÓPERATÍVOK (1)?

A kóperatívok (cohousing) olyan, a fejlett demokráciákban elterjedt kóperatív lakozási (2) formák, amelyekben a lakók és a használók – a közös célok és érdekek mentén, a közösségi összefogás segítségével – folyamatosan próbálják jobbra tenni lakozási feltételeiket és lakókörnyezetüket. Alulról (bottom-up) szerveződésüknek köszönhetően függetlenek a politikai változásoktól és a piaci trendektől, ezáltal hosszú távon kínálnak fenntartható lakozási lehetőségeket. A lakók maguk fogalmazhatják meg valós lakozási igényeiket és együttesen találhatják ki, hogy miként szeretnének élni. A kóperatívok ideológiai egyesülések, amelyeknek jogi és gazdasági háttere lehet társasház, tulajdonosi egyesület, vagy leginkább lakásszövetkezet. A nyugat-európai példák jól mutatják a kóperatívok szerteágazó lehetőségeit és azt, hogy az állam és a piaci befektetők mellett hogyan tudnak harmadik, innovatív szereplői lenni a lakásépítésnek.

TÁRSADALMI VÁLTOZÁSOK MAGYARORSZÁGON

A magyar társadalomban a hagyományos, átlagos család többgenerációs házakban lakott, a generációk az együttélés által természetes módon segítették egymást; a nagyszülők vigyáztak a gyerekekre, a fiatalok ellátták az időseket. A falun-, telken-, házon belüli költözés és építés az életút különböző állapotainak megfelelően, öröklötten alakult. Egyidejűleg a mobilizáció erősödésével és a városi életforma

elterjedésével a többgenerációs családmodell átalakult, szinte teljesen meg is szűnt. Ma Magyarországon, akárcsak Európa-szerte, jellemző a „nukleáris család” (3), illetve a differenciált együttélési formák. A születések számának csökkenése miatt a társadalom előregedése figyelhető meg, miközben növekszik az elváltak, az egyszerűs családok száma, divat a szingli életforma és egyre több időskorú marad egyedül. A gyermekét egyedül nevelő szülők és a magányos idősök sokszor elszigetelten élnek, a napi problémákkal egyedül küszködnek. A kóperatívok leginkább számukra jelentenének életminőség javulást, mások mellett a helyben elérhető emberi kapcsolatoknak is köszönhetően.

ÁTALAKULÓ LAKÁSMODELLEK – SZOCIÁLIS KOMFORTÉRTZET

A lakás erősen tükrözi és rögzíti építésének idejét, illetve az adott kor életformáját. A korábbi korok elvárásaihoz igazított lakások nem feltétlen felelnek meg a mai komfortigényeknek. Emellett a mai ember számára a szociális komfortérzet is (4) – mint például az érzelmi biztonság – mind fontosabb; ennek napjainkban egyre inkább hiányát érezzük. Az elmúlt húsz évben épült lakóparkok zárt közösségeinél (gated communities) (5) ezt a közösségi hozzáadott értéket igyekeztek sok helyen megteremtteni, de a tapasztalatok szerint ezek a próbálkozások nem jártak sikerrel. A közösségek elzártsága nem bizonyult előnyösnek, a zártság nem csak védelmet nyújtott, de ki is rekesztett a természetes városi életáramból. Emellett ezekben a lakóparkokban a közösségek működése is kidolgozatlan maradt, hosszú távú működtetésüket nem oldották meg. Ha az új szociális komfortérzetet tervezői kihívásként értékeljük, és ennek figyelembevételével tervezünk lakást az átalakuló társadalmi csoportok számára, akkor jó megoldásként kínálkozik a kóperatív, amely olyan alapvető közösségi együttműködési szándékon alapul, amit a használók hosszú távon szeretnének fenntartani. Ezen házak az önálló lakásokon kívül olyan helyiségekkel is bírnak, amelyekben a lakók interakciói természetes módon létrejöhetnek, miközben – és ezt fontos hangsúlyoznunk – a privát életterek zavartalansága is megmarad.

KÓPERATÍVOK MAGYARORSZÁGON?

A korábbi problémákat látva bátran célnak tekinthetjük a fejlett demokráciákban kialakult kóperatív (közösségi) lakásmodellek meghonosítását Magyar-



1–2. Közlekedő és egy tea-catering vállalkozás tere az egykori iskolaépületben kialakított kóperatív földszintjén. Hága, Hollandia
Fotó: K. Tehisler Katalin
A hágai kóperatív életét bemutató fotók a ház nyílt napján, 2013. október 13-án készültek.

országon is. Ám ezek esetleges átvételét megelőzően, érdemes tanulmányozni a már működő nyugat-európai előképeket és „jó gyakorlatokat”. Az adaptáció lehetőségét vizsgálva feltétlenül tisztában kell lennünk a hazai adottságokkal, alaposan át kell gondolnunk, hogy miképpen lehetne a nyugati modellt a mi világunkba behelyezni, illetve hogy léteznek-e olyan előképek Magyarországon, amelyekről a társadalomnak már vannak rögzített – pozitív vagy akár negatív – mintái, asszociáció. Előképek tekinthetjük a hagyományos faluközösségeket, a kollégiumokat, a kolostorokat, a szocializmus alatt épült építőközösségek házait, a miskolci Kollektív Házat vagy az újabban feltűnt *Szomszéd-ünnep* (6) mozgalmat is. Természetesen egyik előkép sem a nyugati értelemben vett cohousing, de valamiképpen mindegyik lehet minta. A faluközösségek többek között a generációk együttélésében, a kollégiumok az egymással megosztott funkciókban (közös mosókonyha, biciklitároló, könyvtárszoba, stb.), a kolostorok a közösségi életforma fenntartásában tekinthetők mintának. Ugyanakkor a kóperatív sem elvszerű, és automatikusan nem sokszorosítható vagy másolható, hanem mindig helyzetfüggő és egyedi: függ a lakók számától, a helytől, a korosztályos összetételtől, a privát és megosztani kívánt



funkcióik arányától, stb. Ám közös bennük a hosszú távra választott közösségi szándék, vagyis a jó emberi kapcsolatok fenntartása.

MIÉRT JÓK A KÓPERATÍVOK?

A kóperatívok, összetettségüknek köszönhetően, többféle lakozási problémára is megoldást adhatnak. A közösen megfogalmazott céloknak köszönhetően minden lakó a közösség fontos tagjának érzi magát. A közös „játékszabályok”, a közösség működési elve biztosítja a lakók közötti gördülékeny kommunikáció fenntartását. A szabályokban lefektetett egyéni és közösségi kötelezettségek és jogok szintén segítik a gondtalan együttélést. Az egyének privát terei legalább olyan lényegesek, mint a közösségek; fontos, hogy minden lakó bármikor elvonulhasson, egyedül lehessen, ha úgy kívánja, de ha közösségben szeretne lenni, akkor azt is bármikor megtehesse.

A FENNTARTHATÓSÁG NÉGY ALAPPILLÉRE

A fenntartható lakásfejlesztésekhez a fenntarthatóság négy alappillére – a társadalmi, a környezeti, a gazdasági és a kulturális – mentén érdemes vizsgálni a kóperatívokat.



3. A De Grote Pyr épülete
Hágában
Fotó: Robert Stadman

4. Egy tanteremből kialakított lakás galériázott, többszintes belső tere
Fotó: K. Theisler Katalin.

5-6. Közös használt konyha, nagy étkezővel, terasszal
Fotó: K. Theisler Katalin



1. Társadalmi előnyök

A kóperatívok közösségi összefogásra épülnek, így jellemző rájuk a folyamatos és aktív szociális élet; a lakók megbeszélhetik elképzeléseiket egymással, majd azokat folyamatosan beépíthetik a kóperatív mindennapjaiba. Demokratikus alapon működnek (egy tag egy szavazat, alulról kezdeményezett, aktív részvétel stb.), aminek köszönhetően a lakóknak folyamatosan lehet és kell is a demokratikus együttélést gyakorolniuk, amely egyébként jó hatással lehet a teljes társadalomra is. Fontos cél a társadalmi terhek megosztása is; a közösségek újfajta családformákat és háztartásokat hoznak létre és ezekben a különböző korosztályok folyamatosan tudják segíteni egymást (a fiatalok bevásárolnak az idősebb szomszédoknak, míg az idősek a gyerekek felügyeletével segíthetik a fiatal szülőket, stb.). További előny, hogy a különböző gazdasági, szakmai, családi és kulturális háttérrel rendelkező lakók folyamatosan tanulnak egymástól.

2. Gazdasági előnyök

A közösség tagjai maguk határozzák meg a lakóközösség céljait, dönthetik el, mit jelent számukra a megfizethető lakozás, mekkora az az összeg, amit havonta lakásra szeretnének/tudnak költeni. Továbbá meg tudják-e

fizetni, hogy legyen saját mosógépük, szaunájuk, vagy a többiekkel megosztva terheiket, együtt alakítják ki a közösségi funkciókat. A kóperatívok nonprofit gazdasági formák, vagyis a tagoknak valóban csak annyit kell fizetniük, amennyi minimálisan szükséges a megfelelő lakozási feltételeikhez. A lakók és használók több funkciót (közösségi konyha, vendégszoba, közösségi helyiségek, kert stb.) is megoszthatnak, ezekkel tovább csökkentik kiadásait, terheiket. A tagok résztulajdonosai saját kóperatívuknak, ennek köszönhetően tulajdonosi szemlélettel tekintenek rá és jobban vigyáznak nem csak a privát lakrészükre, de a közösségi terekre is. Tudják, hogy hosszú távú gondolkozással (karbantartás, fejlesztés, stb.) megtartható, illetve növelhető ingatlanuk értéke. Fontos kiemelni, hogy minden esetben szigorú jogi előírások segítik a kóperatívok mindenki számára jól átlátható gazdasági működését.

3. Környezeti előnyök

A kóperatívok lakóközösségei sokszor tűznek ki közös környezetvédelmi célokat (megújuló energiák, újrahasznosítható anyagok használata, hőszigetelés módjai, autó-, mosógép- és más eszközök megosztása, stb.). Mivel a lakók magukénak érzik a kóperatívot, jobban vigyáznak az épített környezetre is.

7–10. Zürichi példa a jól működő kóperatívra. Az ötemeletes egykori irodaház már hosszabb ideje egy lakóközösség otthonaként működik. A közösségi terek fenntartását és működtetését a különböző munkacsoportokba szerveződő lakók felügyelik.
Fotó: Karthago



4. Kulturális előnyök

A különböző identitású lakókból kialakult lakóközösségben lehetőség nyílik egymás kultúrájának megismerésére, illetve elfogadására, amely növeli a toleranciát és segíti többek között a bevándorlók integrációját (erre jó példa a kortárs osztrák építészek participációs projektje, a bécsi Sargfabrik). Az aktív lakóközösségi élet a lakókat gyakran a közösségen kívüli aktivitásra is serkenti, hozzájárulva ezzel a tágabb környezet kulturális életéhez is.

AZ ÉPÍTÉSZEK SZEREPE A KÓPERATÍV MOZGALOMBAN – PARTICIPATÍV TERVEZÉS

A kóperatívok épített környezete sokban hasonlít az átlagoshoz, de vannak olyan részei, amelyek a megszokottól eltérő tervezői megközelítést igényelnek. Ilyen például az egyéni és a közösségi terek aránya és egymáshoz való viszonya, vagy a megrendelők (a kóperatív összes tagja) és a tervezők közötti kapcsolat alakítása; ezt a tervezési metódust nevezik participatív, avagy közösségi tervezésnek. Az építészeket sokszor foglalkoztatják olyan társadalmi problémák, amelyekre tervezőként nem feltétlenül tudnak választ adni, ugyanakkor gyakran mint

kezdeményezők játszanak fontos szerepet egy-egy kóperatív létrehozásában. Az utóbbi években rengeteg kóperatív kezdeményezés született építészek és más diszciplínák összefogásából.

KÓPERATÍVOK A GYAKORLATBAN: HOLLAND ÉS SVÁJCI PÉLDÁK

Közismert, hogy Hollandia és Svájc egyaránt híres többszáz éve jól működő demokráciájáról. Kérdezhetjük persze, hogy Magyarországon mikor lesz ilyen fejlett a demokrácia, és feltételezve a választ, helyből elutasítjuk a kóperatív lakozásnak még a gondolatát is. Mi azonban hisszük, hogy a hazai viszonyok között is érdemes erről gondolkodni, ezért inkább azt mondjuk: gyérünk, nézzük meg, miként működnek máshol és lessük el titkaikat!

De Grote Pyr, Hága, Hollandia

A hágai De Grote Pyr épülete középiskolának épült, 1907-ben. Megüresedése után tíz évvel a hágai önkormányzat költségtakarékossági okokból az épület bontása mellett döntött. Ugyanekkor egy másik hágai területen, utcabővítés következtében, lebontottak egy bérházat, amelynek a lakóiból összeálló csoport



11–14. Közös-
ségi terek és
közösségi élet
a közel húsz éve
működő hágai
kóperatívban
Fotó: Kathago



egy kóperatív létrehozásának a szándékával felkereste az önkormányzatot. A két terv egymásra talált, az önkormányzat az iskolát a De Grote Pyr egyesületnek adta, amely vállalta az épület felújítását és egy részének – az épület eredeti közösségi funkciójának megfelelően – a publikum előtti megnyitását. A házat 2001 óta kezeli és lakja a De Grote Pyr egyesület. Saját tőke hiányában a felújításra és a fenntartásra kidolgoztak egy jó cashflow (7) tervet; az egyesület számára a maguk fizette bérleti díjából, valamint egyéb bevételekből hosszú távú modellt állítottak fel. A tervezés és a kivitelezés folyamatos együttműködés során alakult ki (bizonyos terek még ma is formálódnak). Az önkormányzat kérésének is eleget téve, a ház egyes részeit – a nagyobb tantermet, a tornatermet, az aulát, a földszinti és az első emeleti terek nagy részét – kisebb vállalkozások, startup cégek vették használatba. (Hozzávetőleg huszonöt vállalkozás, köztük tea-catering, bábművész, házi ételbolt, építésziroda, különböző civilszervezetek, szteptánc- és jogatanfolyamok). A második és a harmadik emeleten alakították ki a lakásokat: a huszonöt lakás között található fél-, egy- másfél- és két tanteremnyi méretű, amelyek, a nagy belmagasságot kihasználva izgalmas, galériázott otthonokat rejtenek. A kóperatívokban

a konyha általában lakásonként biztosított, de a De Grote Pyr lakói úgy döntöttek, hogy elegendő lesz, ha két-három lakásonként egy nagyobb tanterem méretű közös helyiség szolgál konyhaként. A házban egy minitársadalom él együtt, amely színes, a tágabb környezetre is kiható kulturális életet folytat, nyitott programjai és meghirdetett foglalkozásai révén pedig tovább élte az oktatást az egykori iskolaépületben. www.grotepyr.nl

Karthago, Zürich, Svájc

A zürichi Karthago Lakászövetkezet története a hetvenes évektől nyúlik vissza, amikor az alternatív lakásmozgalmak aktívan jelen voltak Zürich életében. Ezeknek két fő célja a megfizethető lakozás és a lakossági részvétel volt, és házfoglalásokkal, tüntetésekkel próbálták felhívni a figyelmet a lakáshiányra, valamint az egyre dráguló bérleti díjakra. Kezdeményezői igyekeztek aktívan részt venni a lakásfejlesztésekben. A Karthago akkori aktivistáinak egyik legfontosabb közös célja egy „Grosshaushalt” (nagyháztartás) létrehozása volt, amely egyébként még ma is a közösség legfontosabb célkitűzése. A kezdeti házfoglalások és helykeresés után a Karthago közössége 1995-ben találta meg a jelenleg is otthonaként

szolgáló, akkor üresen álló ötemeletes irodaházat. A házban szintenként egy vagy két nagyméretű lakás található, amelyekben több kisebb háztartás kap helyet. A lakók így osztják meg egymással a kis-háztartások gazdasági és szociális terheit. Nem kell minden egyedülállónak feltétlenül saját konyhával, nappalival vagy vendégszobával rendelkeznie – vallják. A lakóközösség 58 tagja közösen működtet vendégszobát, élelmiszerboltot, közösségi teret, konyhát étkezővel, mosókonyhát és barkácműhelyt. Minden közösségi funkcióhoz tartozik egy munkacsoport, amely felel ezeknek a működtetéséért.
www.karthago.ch

A KÖZÖSSÉGBEN ÉLNI MOZGALOM TERVEI

Magyarországon ismét össze kell fogniuk az embereknek, egymást és magukat segítve szövetkezni arra, hogy megteremtsék megfelelő lakozási feltételeiket. A jövőbeni kóperatív lakóinak közösen kell dönteniük arról, hogy mit jelent számukra a megfizethető lakozás, illetve hogy miként tudnak aktív tagjaivá válni lakóközösségüknek és a társadalomnak. A Közösségben Élni célja, hogy minél több információt megszeressen és megosszon a kóperatívokról, illetve hogy szakmai segítséggel támogassa a hazai közösségek létrehozását.

www.kozossegebenelni.blogspot.com

Facebook: *Közösségben Élni*

2014. január 20.

Komlósi Bence és
Konczné Theisler Katalin

Jegyzetek

1. A kooperatív lakozást a szerzők a cikkben mindvégig tudatosan és következetesen kóperatívnek nevezik.
2. A lakozás a szerzők által szándékosan használt kifejezés; a lakhatással szemben a lakozás számukra többet jelent a gazdasági vagy jogi fogalomnál.
3. Nukleáris családnak az apából, az anyából, valamint a gyermekekből álló családot nevezzük. A nukleáris kifejezés abból ered, hogy az oldalági rokonok és a generációk is „letöredeztek” a családról és abból csak a mag (nucleus) maradt meg.
4. A szociális komfortérzet kifejezés alatt a szerzők a helyben elérhető, teherbíró emberi kapcsolatok által biztosított komfortérzetet értik.
5. A gated community a lakóparkok fizikailag körbezárt, védett típusának megnevezése, amely a társadalom felsőbb-, illetve tehetősebb középosztályi rétegeinek egyfajta elit „szegregációját” teremtette meg.
6. A Szomszédünnep egy olyan, immáron negyedik éve létező mozgalom, amelynek célja, hogy a szomszédban, illetve az egymás közelében, egymás környékén élők és egymást látásból már jól ismerők, szóba elegyedjenek, kapcsolatban kerüljenek egymással.
(www.szomszedunnep.hu)
7. A cashflow a pénzforrások képződésének és felhasználásának folyamata egy meghatározott időszak alatt.

A CIKK SZERZŐIRŐL:

Komlósi Bence

2009-ben fél éves barcelonai Erasmus ösztöndíjat követően végzett a BME Építésmérnöki Karán. Friss diplomásként építész feleségével együtt Zürichbe költözött, ahol építészként dolgozik és közben próbál minél többet tanulni az ottani társadalomtól. 2012-2013-ban egy éves MAS Housing kutatást végzett a zürichi ETH-n, melynek köszönhetően talált rá a kóperatívokra és lakásszövetkezetekre. Az ETH kutatásában olyan lakozási formákat keresett, amelyekben fontos szerepet kap a demokratikus gondolkodás, a fenntarthatóság és a participatív tervezés. Egy éves kutatás után indította el többedmagával a Közösségben Élni kezdeményezést a kóperatívok magyarországi népszerűsítéséért. A 2013-2014-as tanév őszi félévében a BME Lakóépülettervezési Tanszékével együttműködve, elindították a Tanszéki Kutatás című tárgyat, amelynek a "kóperatívok" volt a fő témája. A céljai között szerepel az első magyarországi kóperatív létrehozása, illetve egy építésziroda megalapítása, amely a kóperatívokhoz hasonló együttműködésen alapul.

Konczné

Theisler Katalin

A BME Építésmérnöki Karán 2008-ban szerzett diplomát. Tanulmányait a DLA Építőművészeti Doktori Iskolában folytatta a Lakóépülettervezési Tanszéken. Holland kötődésének köszönhetően kutatási témája az itthon kevésbé elterjedt alacsony, nagy sűrűségű lakóházak beépítések (sorházak, átriumházak) nemzetközi példáinak vizsgálata volt, illetve ezek hazai elterjesztési lehetőségeinek számbavétele. Egyetemi éve alatt a közösségi életforma több típusát tapasztalta meg itthon, illetve több alkalommal Olaszországban. 2013 őszén ösztöndíjasként, férjével közösen két hónapot töltött el Hollandiában, a hágai CW Houtwijk kóperatívban. A Közösségben Élni kezdeményezésben célja, hogy itthon is ismertté, természetessé és könnyen elérhetővé váljon a közösségi lakásmodell. Társaival ezért közös tervei között szerepel egy egyesület alapítása.

Ybl Miklósról emlékezünk

Ganz Ábrahám egykori bérháza a pesti Duna-parton

Ybl Miklós építész (1814–1891) születésének kétszázadik évfordulóját ünnepeljük 2014-ben. S bár az ünnepek várhatóan az április 6-i születésnap körüli időkre sűrűsödnek majd, Ybl Miklós munkásságával érdemes egész évben kiemelten foglalkozni. Mi több, gazdag életművéből a kevésbé ismert épületeire is ráirányítani a figyelmet. Ezt tesszük az alábbiakban, amikor egy ma már nem létező Ybl-épületet mutatunk be. Kevesen tudják, hogy a pesti Duna-parton hosszú évtizedekig állt egy négyemeletes bérház, amelyet az építész Ganz Ábrahámnak tervezett, és amit a második világháborúban ért sérülések miatt bontottak le. Emlékezzünk az építészre, a házra, és idézzük meg a kort, amelyben épült.

Az építtető

Ganz Ábrahám vasöntőmester, a magyar nehézipar egyik megteremtője, 1814. február 6-án Svájcban született. Iskolai tanulmányai befejezése után Zürichben öntőinasként dolgozott, majd vándorlásai során megfordult Párizsban, Milánóban, Rómában és Bécsben is. Az osztrák fővárosból 1841 augusztusában a pesti Hengermalomba érkező, akkorra már nagy tapasztalattal és szakértelemmel rendelkező fiatalember 1842–1844 között az első pesti kupolókemence felépítője, majd az öntöde vezetője lett. 1845-ben saját üzemet indított a Vízivárosban, amelyet folyamatosan fejlesztett bevételei visszaforgatásával. A szabadságharc idején ágyúkat, ágyúcsöveket és lövedékeket öntött a magyar honvédségnek. Az ötvenes évek elejének kísérletei után hozzáfogott a kéregöntésű vasúti kerék előállításához, amely iránt annyira megnőtt a kereslet, hogy 1858-ban új gyárat építtetett. (1) A világhiállításokon (2) elért sikerei egyre több elismerést hoztak a kreatív és hihetetlen munkabírású Ganznak. 1861-ben tagja lett Buda város képviselő-testületének, két év múlva a város díszpolgárává választották és megkapta az osztrák koronás arany érdemkeresztet is. 1867. november 23-án munkatársai körében ünnepelte a százazredik kéregöntésű kerék előállítását. (3) A gyár munkaslétszáma ekkor a hétszáz főt is meghaladta. A megfeszített munka felőrölte erejét, s alig egy hónappal a százazredik vagonkerék öntése után, 1867. december 15-én levetette magát az alábbiakban részletesen is bemutatandó Duna-parti házának függőfolyosójáról. A Ganz és Társa céget munkatársai vitték tovább. (4) Egy kortárs vélemény a gyárosról: „majd minden intézetnek és az általános jóllét előmozdítását célzó vállalkozásoknak pártfogó tagja; az irodalmat, mint a míveltség, a tudomány és a műipar lángnyelvű apostolát, szereti és pártfogolja; a művészetnek pedig maga emelt templomot Pesten, a Duna-parton lévő házában, mely valóban a fővárosi épületek egyik legregekebb díszé és Ganz úrnak nemes izléséről és műfogalmáról örökös tanúbizonyságot tesz.” (5)

„A szép és nagy Ganz-ház”

Az „örökös tanúbizonyságot”, az V. Akadémia utca 8. – id. Antall József (egykor Széchenyi) rakpart 4. – Széchenyi utca 1. szám alatt megépült bérházat elsodorta a második világháború, de a városépítési hatóság anyagában fennmaradt tervek és Klösz György fényképei megőrizték az utókornak Ybl Miklós alkotását. Az építész és a gyáros a főtí kastély munkálatai során ismerkedtek meg. (6) Ganz az 1860-as évek elejére került olyan anyagi helyzetbe, hogy gyárának és termékeinek állandó korszerűsítése mellett megengedhette magának a nagyszabású bérház emelését, amit már társadalmi presztízse is megkövetelt. „*Tagadni nem lehet, hogy az építkezési kedv, mely gyorsan emelkedő fővárosunkban, 1848 előtt oly élénk volt, s azután hosszabb ideig teljes pangásnak indult, a közlebbi 4–5 évben ismét öröndetes lendületet nyert – adta hírül a Vasárnapi Ujság 1864-ben. (...) figyelmünket ezúttal a Felső Duna-parton rövid idő alatt mintegy oda varázsolt új palotásor veszi igénybe... Még mindnyájan emlékszünk azon sáros és gödrös nagy pusztaságra, mely a gyönyörű Lánchíd feletti Duna-partot a város minden szemetével és rondaságával beundokítja, s a part rendezetlensége s alacsonyága mellett is a Dunát csaknem megközelíthetlenné tette. Most – 3–4 év alatt – e puszta telekre a legszebb épületsor lön varázsolva, melyhez hasonlót a Duna száz meg száz mérföldnyi partja egész hosszában hiába keresnénk. ... első a szép és nagy Ganz-ház, mellette van a Duna Gőzhajótársaság háza, s ettől egy utca által elválasztva az Akadémia palotája, 4 emeletes bérházával együtt.*” (7)

Közjáték – a rizalitok

Elsőként a Duna Gőzhajózási Társaság épülete került tető alá. (8) Ezt követte térben és időben Ganz Ábrahám bérháza a mai Akadémia utca – id. Antall József rakpart – Széchenyi utca határolta telken. Az újságok már 1862 márciusában hírt adtak a gyáros telekvásárlásáról és építési szándékáról: „*Ganz budai ércöntő az Akadémia palotája melletti tért 120,000 Ft-ért megvásárolta, hogy rajta négyemeletes bérházat építsen.*” (9) 1862. június 3-án az építész, Ybl Miklós és a gyáros együtt szignálták a Felső Duna soron szándékba vett épület engedélykérelmét, amelynek építését július 23-án engedélyezte Pest város tanácsa. Kikötésként megjelölték, hogy az épület földszintjét a mögötte álló Duna Gőzhajózási Társaság új épületével egyenlő magasságra vegyék, valamint 9 hüvelykben (23,4 centiméter) maximálták az épület homlokzatát díszítő rizalitok kiugrását. (10) A rizalitok azonban több mint 31 centiméterre kiemelkedtek az épület síkjából. (11) A tanács 1864. szeptember 20-i határozatával Ganz Ábrahámot ötven forint bírsággal sújtotta. Az építető ügyvédje útján fellebbezett az ítélet ellen (12), de

Klősz Györgynek az 1880-as években készült fotója örökítette meg Ybl Miklós Ganz Ábrahám számára tervezett, négyemeletes bérházát. Forrás: BFL XV.19.d.



az ügy lezárása Ybl londoni tartózkodása miatt egy évig húzódott. (13) Ganz fellebbezésében Yblre hivatkozva leírja, hogy a kérdéses rizalitok a nagyszabású épület díszéül szolgálnak, amelynek mélysége eltérő a sarkokon a szomszéd irányában, illetve az épület közepén. Itt az első két emeleten három ablaktengely szélességben még erkélyek is hangsúlyozták a homlokzatot. A városi tanács azonban a büntetés megfizetésére ítélte az építetőt, de kivételesen engedélyezték a rizalitok fennmaradását, mivel a forgalmat nem akadályozták.

Az öntöttvas alkalmazása

Az épület megjelenésében felvállalta funkcióját; nem kívánta palotának álcázni magát, elegáns bérház képét mutatta kívül és belül. Ybl Ervin az épületet homlokzatképzését a bécsi Ringstrasse házaival rokonítja. (14) A bérház főbejárata a Széchenyi utcából nyílt. Díszes öntöttvas kapu jelezte építetőjének szakmai hovatartozását és méltó rangot adott az épületnek. Az egységbe foglalt diadalívet idéző bejárat három nyílást tartalmazott. A főbejárat melletti mindkét oldalon a kisebb kapuk mögött a lépcsők a pincszintre vezettek. A boltozott kapualj hatosztású, három öntöttvas oszloppal alátámasztott elegáns térbe kísérte az érkezőt, ahonnan a bejáratról balra háromkarú lépcső indult az emeletekre. A főlépcsőháznál alig kisebb méretűek hátul, az udvar jobb és baloldalán hasonló módon kialakított lépcsőházak. A négyemeletes épületben nem volt cselédlépcső. Építésünk a téglány alakú telek minden oldalát két menet

mélységben körülépítette, szabályos téglalap alakú udvart hozva létre. A függőfolyosókat szintén öntöttvas oszlopok tartották. Szerencsésen találkozott össze a megrendelő gyáros foglalkozása és a vasszerkezet fokozatos térhódítása az építészetben. Ybl élt a kínálkozó lehetőséggel. A magyar építészek között ő volt az első, aki az öntöttvasat lépcsőházak, folyosók tartószerkezetében és boltívek kiváltásában felhasználta. (15) Újszerű udvari homlokzatképzésével – amelyhez vélhetően a megrendelő gyáros üzeme szolgáltatta az anyagot – messzemenően kivívta a kortársak csodálatát. (16) „Ybl Miklóstól való a Ganz-ház, mely nagy arányaival és öntöttvas oszlopokkal képezett udvarával tűnik ki.” (17) De nem csak az izgalmas, ami azonnal szembetűnik a bérházba érkezőnek, hanem az is, ami láthatatlan. Sokatmondó az épület pinceterve is. A rakpart felőli oldal közepén alagút csatlakozott az épülethez, amely patkó alakban két részre nyílna futott be a pincében lévő raktárakba. Az alagút öntöttvas kapujára csak két év múlva, 1864. május végén kérte meg építésünk a hatósági engedélyt. (18) Az alsó szint teremsorának utcai traktusai átjárhatóak voltak. Az épület rakpart felőli sarkain két tengely szélességben ismét öntöttvas oszlopokkal alátámasztott, nagy tárgyak raktározására alkalmas teret képezett ki az építész. Ybl a földszinten megismétli a pincében megismert térszerkezetet, azzal a kisebb eltéréssel, hogy a szomszéd házak sarkainál mindegyik oldalon két-két boltot alakított ki. Az emeleteken a középső osztály különböző rétegeinek képviselőit várták a lakások: az első és a második emeleten a bejárat fölött három,



Az épület főbejárata a Széchenyi utca felől nyílt. A gazdagon díszített kapuzatot Klösz György 1880-as években készült fotója őrizte meg számunkra. Forrás: BFL XV.19.d.

az Akadémia utcai sarkon öt, tőle délre négy utcai szobás bérlemény. Az udvari szárnyba szorultak a keskenyebb szobák, valamint a konyha és a cselédszoba. A dunai oldal sarkára került a bérház legnagyobb, impozáns lakóhelye, hat utcai szobával. Az elegáns lakás mögött a szomszéd házzal egy kétszobás otthon érintkezett. Feltehetően a piano nobile saroklakása volt a Ganz család otthona, amelynek négy, Dunára néző szobájából pazar kilátás nyílt a budai oldalra. Ybl a harmadik és negyedik emeleten szintén azonos méretű lakásokat hozott létre, de ide már több lakást tervezett. Megtartotta az Akadémia utcai oldalon a sarki lakás elosztását, de mögé két kisebb méretű, két utcai szobás lakást helyezett. Nem változott a bejárat fölötti háromszobás kialakítás, ezt az elsőtől a negyedik emeletig végigvitte építészünk, viszont az első és második emeleti nagy saroklakás kissé zsugorodott, így a rakpart felőli oldalán még elfért egy, két utcai szobás otthon.

Építészeti együttállások térben és időben

Ybl Miklós az 1860-as évek első felében több bérházat és palotát is tervezett egyidejűleg az iker-fővárosban. Szemben, a budai oldalon, a Clark Ádám tér és Fő utca sarkán építette fel Pest-Buda első faragott terméskőből készült épületét, a Budai Takarékpénztár székházát (1860–1862). A kétemeletes neoreneszánsz épület főhomlokzata a Dunára nézett. (19) Az udvart háromszintes árkádsorral vette körül, amelynek legfelső szintjét karcsú öntöttvas szerkezet hordta, ebben a Ganz-ház előképének tekint-

hető. Az öntöttvas használatának szerencsére megmaradt egy lenyűgöző darabja; az évtized második felében emelt, az egykori Pesti Hazai Első Takarékpénztár székházának öntöttvas oszlopokkal és konzolokkal tartott hengeres lépcsőháza. (20) Visszatérve a pesti oldalra és a Ganz-ház szomszédságába, Ybl ez időben (1863–1864) tervezte a Magyar Tudományos Akadémia négyemeletes bérházát is (21) és sikerült a két épület összhangját megteremtenie: bérházának magassága idomult a Magyar Tudományos Akadémia palotájának méretéhez; a palota első emeletének párkánya a bérház második emeleti párkányában folytatódott, amely szintén az egységes hatást szolgálta. A bérház Dunára néző és Akadémiai utcai homlokzata jórészt íves nyílásaival simulat a palotához, míg az Arany János utcai képe inkább a bérház funkciót tükrözi. Térben nem sokkal távolabb, Balassa János professzor megbízásából, a VI. kerület Bajcsy-Zsilinszky út 17. szám alatt egy, már álló bérházat alakított át 1862-ben. (22) A feladat során a meglévő alaprajzok felhasználásával egy romantikus sarokház jött létre, amely Ybl első pesti bérházával, az 1852–1854-ben emelt Unger házsal (V. Múzeum körút 7 – Magyar utca 8.) mutat formai rokonságot. A Ganz-ház munkálatai idején fogott hozzá első városi palotájához, a Festetics-palota építéséhez (23), majd a mai Pollack Mihály tér déli oldalán egy évvel később indultak el a szintén általa tervezett Károlyi-palota munkálatai is. (24) Szintén ez időben épített egy ma is álló kétemeletes bérházat Dlauchy Károly lakatosmesternek a Vámház körút és Lónyay utca sarkán. (25) Ugyanekkor, 1863-ban

tervezte a közelben Geist Gáspárnak négy közterületre néző (V. Magyar utca – Kecskeméti utca – Kálvin tér – Múzeum körút) háromemeletes bérházát. (26) Az ötszögletű telken Ybl kevésbé hagyományos, egyenlő szárú háromszögű udvart képezett. Külső megjelenésében romantikus és neoreneszánsz elemeket egyaránt hordozott a nagyméretű bérház. (27) A rendkívül tevékeny építész nemcsak Pest–Budán dolgozott, de vidéki megrendeléseknek is eleget tett az 1860-as évek elején. (28)

Utóhang

Ybl első pesti bérházától, az 1852–1854-ben emelt Unger-háztól, amelyben még középkori forrásokhoz nyúlt – romanizáló és mór stílusú elemeket alkalmazott –, egy évtized alatt megérkezett a század második felének mértékadó stílusához, a neoreneszánszhoz. Fokozatos és természetes volt az átmenet munkásságában. Ennek az átmenetnek, mind technikai megoldásában, mind külső megjelenésében és térképzésében is egyik jelentős lépcsőfoka volt a második világháborúban megsérült, majd lebontott Ganz-ház. Helyén ma Molnár Péter (1925–2000) és Mühlbacher István (1917–1978) 1959–1962 között emelt ötemeletes, modern OTP-háza áll. Mindkét építész munkásságát Ybl Miklós-díjjal ismerték el, mintegy megteremtve a kontinuitást a 19. század második felének meghatározó építészeivel, az épület tervezőjével.

Hidvégi Violetta

főlevéltáros, a Budapest Főváros Levéltára

Terv- és térképtárának munkatársa

A három város – Pest, Buda és Óbuda 1873 évi – egyesítés előtti terveinek, valamint Ybl Miklós építész hagyatékának referense

Jegyzetek

1. Az új gyár épülete (II. Bem József utca 20.) ma a Magyar Műszaki és Közlekedési Múzeum Öntödei Múzeumának ad otthont és állandó kiállításon mutatja be Ganz Ábrahám és utóda, Mechwart András munkásságát.
2. 1855. Párizs első osztályú bronzérem, 1862. London ezüstérem.
3. „Ganz úr ez alkalommal munkásai, gyári személyzete és közelebbi ismerősei számára a Tüköry-csarnokban ünnepélyt rendezett, melyen mintegy 800 meghívott vendég volt jelen. Az áldomások éltették a gyári ipart, a szorgalmat, kitartást és becsületességet, eme tulajdonokat, melyek a Ganz gyárnak oly méltó hírt biztosítottak.” Pesti Napló 1867. november 28. 275–5283. sz. Különfélék. (Az újságok híradásait a mai helyesíráshoz igazítva közöljük.)
4. Klement Judit: Ganz Ábrahám. Vasöntőinasból vasipari nagyvállalkozó. In: Sokszínű kapitalizmus. Pályaképek a magyar tőkés fejlődés aranykorából. Szerk.: Sebők Marcell. HVG Könyvek, Budapest, 2004.; epa.oszk.hu/02100/02120/00018/pdf/ORSZ_BPTM_TBM_18_211.pdf; www.sztnh.gov.hu/feltalalok/ganz.html
5. Sarkady István: Hajnal. Arczképekkel és életrajzokkal díszített album. Bécs, 1867.
6. Ybl Miklós építész 1814–1891. A Hild–Ybl Alapítvány kiállítása a Budapesti Történeti Múzeumban. Katalógus. Szerk.: Farbak Péter – Kemény Mária. Budapest, 1991. 219–220.

7. A felső Duna-parti új házsor Pesten. Vasárnapi Ujság 1864. december 4. 49. sz. 529.
8. A Duna Gőzhajózási Társaság négyemeletes épületére (V. Széchenyi rakpart 3. – Arany János utca 2.) 1861-ben nyújtotta be a terveket a Társaság Duna-menti építkezőseinek felügyelője, Prokopp János építész és Hild Károly építőmester. Budapest Főváros Levéltára (BFL) Pest város Építő Bizottmánya (ÉB) XV.17.b.312 438/1861.
9. Pesti Napló 1862. március 29. 73–3639. sz. Különfélék.
10. BFL ÉB iratok IV.1305 502/1862.
11. 12 hüvelyk.
12. Nem az összeget tartotta sérelmesnek, hanem meg egyező elbírálást kívánt másik telekszomszédjával. Sebastiani (Sebastiány) Vilmosossal. (V. Akadémia utca 6. – Arany János utca 4.)
13. „m. évi november 30-án beadott folyamodványomra az akkoriban Londonban időzőtt Ybl Lajos (sic!) építész úr visszatérteig az általa adandó felvilágosítás tekintetéből elhalasztatott.” BFL Pest város Tanácsának iratai, Tanács iratok IV.1303.f. VI. 9/1862. 1029–1031.
14. Ybl Ervin: Ybl Miklós. Budapest, 1956. 35.
15. Ybl Ervin: idézett mű (Ybl Miklós. Budapest, 1956.) 35–36.
16. Ney Béla: Ybl Miklós. Vasárnapi Ujság, 1879. december 21. 51. sz. 812.
17. Edvi Illés Aladár: Budapest műszaki útmutatója. Magyar Mérnök és Építész Egylet Budapest, 1896. 185.
- 18., 1864. május 31. Nemcsak a Ganz-házat, de a Duna Gőzhajózási Társaság és az Akadémia épületét is alagút kötötte össze a pincében kialakított raktárakkal, így a Dunán szállított áru közvetlenül céljához érkeztetett. BFL ÉB iratok IV.1305 467/1864, a tervek jelzete: XV.17.b.311 467/1864.
19. Az épület a második világháborúban megsérült, 1949-ben lebontották.
20. 1866–1868. V. Károlyi Mihály utca 12.
21. BFL XV.17.b.312 ÉB 308/1863.
22. BFL XV.17.b.312 ÉB 132/1862.
23. BFL XV.17.b.312 ÉB 391/1862.
24. A Magyar Nemzeti Múzeum hátoldalával szemközi térségen egykor négy Ybl-alkotás állt: a két palota között az 1857–1858-ban emelt Tornacsarnok és a Nemzeti Lovarda helyezkedett el. A Tornacsarnok helyére került 1871-ben az Esterházy-palota Baumgarten Alajos alkotása, míg a Lovardát a második világháborút követő bontási hullám semmisítette meg.
25. BFL XV.17.b.312 ÉB 47/1863.
26. BFL XV.17.b.312 ÉB 188/1863.
27. Ez az épület szintén egy olyan városi téren állt, ahol egykoron három alkotás is hirdette Ybl alkotószellemét. A Pesti Hazai Takarékpénztár négyemeletes bérházán (1872–1874) kívül eredetileg itt volt a Takarékpénztár által szponzorált, a fővárosnak ajándékozott Danubius-kút is. A három emlékből már csak ez az egy látható, az sem eredeti helyén, hanem az Erzsébet téren talált új otthonra. A két bérház szintén a második világháború pusztításainak esett áldozatul.
28. Ekkor keletkezett a kecskeméti evangélikus templom (1862–1865) és kiemelkedő jelentőségű agrár-ipari emléke, a Wenckheim-magtár Dobozon (1863), de a várpalotai Waldstein-kastélyt is ekkor építette újjá Ybl egy tűzvész után.

Építőtábor Biharugrán

A Hajdú-Bihar Megyei Építész Kamara tudósítása

Az elmúlt nyáron második alkalommal tartotta meg építőtáborát a debreceni Alkotó Műhely (dAM) Építész Egyesület a békési kis faluban, Biharugrán. A hívó szó az *építés* volt, amely vonatkozott épületre és közösségre egyaránt. Az alábbiakban erről a nyári eseményről és a tábor célkitűzéseiről szóló összefoglalót olvashatják.

Górészínház az udvaron

Fontosnak tartjuk, hogy a résztvevők az építést, az alkotás örömét ismét felfedezzék, olyan tradíciókat, munkamódszereket kaphassanak, amelyeket a hétköznapokban nem lehet elsajátítani, megismerni. Az egyhetes kétkezi munka célja, hogy a résztvevők hagyományos építészeti eljárásokat, technikákat sajátítsanak el. Figyelmet fordítunk arra is, hogy a helyben élők számára hosszú távon is hasznosítható építmény szülessen. A jövőben olyan metodikák, kutatások is a tábor elemévé válhatnak, amelyek a társadalmi szinten felvetődő igényekre reagálnak.

Az Alkotó Műhely építészének vezetésével, szervezésével zajló tanulmányútra az előző táborhoz hasonlóan, verseny pályázat útján juthattak be a fiatal építészhallgatók. A pályázóknak olyan, hagyományos épülettípus(ok)ból álló kulturális, szabadidős tevékenységet támogató közösségi építményt kellett tervezniük, amely alkalmas lehet szabadtéri fellépések, rendezvények megtartására, befogadására. Alternatíva lehetett a falusi portákra ma is jellemző állattartó és tároló építmények újragondolása, azt a mai korba helyezve, korszerű módon megvalósítva, egyfajta pozitív, de a hagyományokra támaszkodó mintát adva a közösség részére.

A kiválasztott helyszín a falu legrégebbi épülete, a 19. században épült nádfedeles parasztház, a későbbiekben – helyreállítását követően, skanzen jelleggel – az eredeti lakófunkcióját kapja vissza, ezért turisztikai és kulturális szerepet is be fog tölteni. A település ennek megvalósítására külön pályázott, ezért ez nem volt része a feladatnak. A pályázati kiírás a parasztház udvarát jelölte meg helyszínül. Mivel a nádasház a falu központjától távolabb helyezkedik el, ezért fontos volt, hogy az építmény jellege a helyszínt a falu vérkeringésébe bekapcsolja.

A beérkezett húsz pályamunkából végül a zsűri Tarcsi László *Górészínház* tervét ítélte a legjobbnak, mely végül megvalósult a táborban. Az építő munkában 26 fő, debreceni építész, építészhallgatók, határon túli építész és BME-s diákok vettek részt... A megvalósítás során az építők csapatokat alkottak, így egyszerre több munkafázis is zajlott párhuzamosan. Mire elkezdődött a tábor az alapozást a helyiakkal már elkészítettük, hogy csak a faszervezetet koncentrálhassunk. Először a keretállások, a merevítő

szervezetek készültek el, majd a rácszat, illetve kukorica-csutka került az építménybe. Törekedtünk a hagyományos fakötések használatára, de nem nélkülözhattük a szegezett és csavarozott kapcsolatok kialakítását sem.

A helyiek időnként megálltak, vagy bejöttek, érdeklődtek, hogy haladunk. A falu érdeklődése folyamatosan végigkísérte a nyitott kapuk mellett folyó építést, sőt ilyenkor, mint a népmesékben, szájról-szájra terjedtek a hírek. Ezek a párperces látogatások, eszmecsere jó alkalmak voltak a kapcsolatépítésre. Szoros munkarendben zajlottak a napok, a korai kelés és késői fekvés közötti időszakot csak az ebéddő és a késő esti poharazgatások szakították meg.

Az utolsó napon a szép számmal összegyűlt falu lakosai záróműsorral avatták fel és köszönték meg a táborozóknak az építményt. Ez méltó lezárása volt az egyhetes munkának, lehetőséget adva beszélgetésekre és értékelésre. A hosszú hónapokig tartó előzetes – sokszor nehézségekkel teli – szervezői munka feszültsége feloldódott az elkészült munka láttán.

Kézművestábor gyerekeknek

A górészínház építése mellett bekapcsolódtunk a faluban párhuzamosan zajló gyermektábor programjába, bevonva a helyi fiatalokat is a munkálatokba.

Mi, a kézműves tábor szervezői azzal a nyilvánvaló céllal érkeztünk Biharugrára, hogy az építész tábor alkotás-érzését közvetítsük a nagyobb hagyománnyal bíró gyerektábor felé. Saját táborunk során nem adaptáltunk már ismert, hagyományos építészpedagógiai irányzatokat, hanem a megjelenő gyerekek érdeklődését próbáltuk felkelteni a számukra vonzó manuális tevékenységek bemutatásával. Mivel gyerekekről volt szó, akik hamarabb vesznek el érdeklődésüket, így – ellentétben az építész tábor motivált hallgatóival – itt elsősorban inspirációt kellett nyújtanunk.

A kézműves és építész szemlélet eleve két irányba terelte a gyerekeket: a hagyományosnak mondható kézműves foglalkozások elsősorban egyszerűbb és gyorsabb eredménnyel bíró ötletekkel próbálták hívogatni őket. Ebben a formációban napról napra egyre több gyerek fedezte fel a saját keze alatt születő értékeket. A másik – az építész – csoport nagyobb gyerekei saját maguk köré építettek teret, az első napi makettkísérletből kinőtt gondolatok alapján. Itt a táj adta legegyszerűbb anyagok vesszőháza nőttek ki, és a fa ágai közé fűzve szőkből kötött madárfészkekben is mindig ültek gyerekek. A saját kézzel készült építmények felszabadult játékok helyszínévé váltak. Az volt a célunk, hogy minél több gyereket vonjunk be a programba, emellett szerettük volna, ha mindenki felfedez



Az elkészült mű és az építés folyamata. A Tarcsi László tervezte Górészínházat építették meg a fiatalok a debreceni Alkotó Műhely (dAM) szervezésében lezajlott nyári építő-táborban

egy, a számára később fontos anyagot, színt vagy éppen formát. Az ebben az életszakaszban jellemző nyitottság, fogékonyság nagymértékben hozzájárul az egyes anyagok és fogások megismeréséhez, a közös munka által szerzett élményekhez. Jutalmul sok rácsodálkozó tekintetet, az elvégzett munka örömet kaptuk.

Szervezők:

Gyórfy Zoltán, Novák Róbert, Törös Attila

Építők:

Ábel Viktor, B. Tálás Ákos, Balogh Natália, Csapó Anna Viktória, Dobos Bence László, Fenesi Ferencz, Gyórfy Zoltán, Hegedűs Richárd, Homoki Zsolt, Keller Ferenc, Kiss Szilvia, Lakatos Ferenc, Lovadi Kinga, Mórucz László, Nagy Tamás, Novák Róbert, Papp István, Saghi Brigitta, Szilágyi Hajni, Tar Dániel, Tarcsi László, Tibai Vivien Friderika, Törös Attila, Varga Mariann, Veres Laura, Vizi Kata Veronika

Gyerektábor:

Törös Attila, Törös Ildikó, Gábor István, Gábor-Tóth Ildikó, Nagy Imre, a kemencés tábor szervezői és a gyereksereg

Támogatóink:

Körös-Maros Nemzeti Park, Strabag, HBMI Építész Kamara, Welding 2000 Kft., WNT Kft., Gyulai-Fafém Zrt., Törös Lajos, id. Gyórfy Zoltán, Bana László (DryvitProfi), Sztányi Róbert (Monolit 3000), China Tibor, Biharugra Önkormányzata és a biharugrai lakosok



Egymásra-hatások

Egyedi megoldások, amelyek megmutatják a bádogos szakma mélységét

Balatonboglár ideális helyszín a nyári pihenésre. Az uralkodó északnyugati széljárás azonban kihívást jelent minden épület számára, ezért is választotta a tervező az alább bemutatandó nyaraló megalkotásakor a PREFA tartós és ellenálló burkolatát.

A környezet színeivel harmonizáló, különleges homlokzatburkolat modern, lendületes megjelenést biztosít azépületnek, és hosszú távú védelmet nyújt az időjárás viszontagságaival szemben. Az épület árnyékolásáról ugyanis egy olyan homlokzat gondoskodik, amely nemcsak különleges és egyedi, de illeszkedik a környezetébe is. Bajkai Gábor építész tervező és Szabó Ádám homlokzati tervező (B3-architech Kft.) számára fontos volt, hogy aválasztott anyag és forma megfeleljen a megbízó által támasztott igényeknek (azaz legyen egyedi megjelenésű és kínáljon tartós megoldást), ugyanakkor a bádogos szakma mélységét és lehetőségeit is modern módon mutassa be. A tervezők a PREFA PREFALZ termékében találták meg az ideális megoldást. Ahogy a PREFA területi képviselője elmondta: „Termékeink nem csak az ellenálló képességükkel és élettartamukkal tűnnek ki, hanem azzal is, hogy exkluzív kialakítású épületekhez is kiválóan alkalmazhatók. Így az ilyen épületek nem csak zaj, por, hó, szél és eső ellen válnak védetté, hanem megjelenésükben is modernnek és szépek lesznek.”

Modern építészet – magas fokú szakmai ismeret

A bádogos munkát a Szolnok-Kas Kft. szakemberei végezték. Barta Leventétől, a cég ügyvezetőjétől megtudtuk, fontos volt számukra, hogy megmutassák az anyagban és a bádogos szakmában rejlő lehetőségeket. Ezért esett a választásuk egy egyáltalán nem szokványos megoldásra, a derékszögű állókorccal kialakított kazettákra, amelyek lehetővé tették számukra azt is, hogy a PREFALZ korcait a modern építészet elemeként alkalmazzák. További előnyt jelentett, hogy a PREFALZ egyedi, patina zöld színének köszönhetően, az épület harmonikusan illeszkedik a környezetébe is.

A PREFA cégről

A PREFA Aluminiumprodukte GmbH hatvanöt éve Európaszerte sikeresen tevékenykedik az alumínium tetőfedések és -homlokzatburkolatok gyártásában, illetve értékesítésében. A PREFA csoport összesen háromszázharminc munkatársat foglalkoztat, ebből száznyolcvan főt Ausztriában. A több mint négyezer minőségi termék gyártása kizárólag Ausztriában és Németországban történik. A PREFA Dr. Cornelius Grupp vállalatcsoportjához tartozik, amely csoport több mint harminc gyárában világszerte öteznél is több munkatársat foglalkoztat.



Csarnok kerekeken

A spanyolországi Tarranognában egy ismert vegyi üzem több egységből álló raktárának építésére kapott megbízást a Frisomat. A feladat, ami kihívás elé állította a Frisomat mérnökeit, egy nagy felületen nyitható csarnok megépítése volt. A megoldást két, egymás fölé épített csarnok jelentette.

Az ügyfél speciális igénye az volt, hogy az új raktárak között legyen olyan épület, amely középen teljes magasságban és szélességben nyitható, megkönnyítve így a ki- és berakodást. A szokatlan elképzelés kidolgozását és tervezését a Frisomat belga központjának szakemberei végezték. A nem mindennapi igényre a megoldást két különálló, egymástól független csarnok jelentette.

Tehát adott egy fix 1000 m² alapterületű 20 méter széles, 50 méter hosszú és 6 méter magas Astrigrama csarnok, amelyhez hozzájár egy szükség esetén kerekeken guruló, ezáltal magát az épületet nyithatóvá varázsoló Astra csarnok. A 21 méter széles mobil csarnokrész 10 méteres oldalain 7-7 kerék segítségével gurul a másik csarnok fölé, amikor az épület nyitása szükséges.

Az acélszerkezetek gyártása 4 hét alatt készült el, és a helyszíni összeszerelés is csak 6 hetet vett igénybe. A nyitó-, mozgó automatikát már a megbízó saját szervezésben szerelte be, amely megbízhatóan szolgálja az elvárt funkciót.

Ez a nyugat-európai beruházás is mutatja, hogy a modul rendszerű, csarnoktípusokra épülő Frisomat választék milyen rugalmasan alkalmazkodik a megbízó legkülönbözőbb igényeihez.

Mára a Frisomat acél épületrendszerek 7 alaptípusa több, mint 200 lehetséges standard méretben elérhető.

A projektnél felhasznált két típus, az Astra és az Astrigama univerzális felhasználású modellek, az elmúlt években kedvelt kiindulópontjai voltak a tervezők munkáinak.

A 30 méteres szabad fesztávval, alátámasztás nélküli lefedésére is biztonsággal alkalmazható Astra típus, 10 fokos tetőhajlásszögével és párhuzamos övtartós szerkezetével manapság keresett formájú és szerkezetű megoldás. Szerkezeti stabilitására jellemző, hogy már Magyarországon is épült Astra típus felhasználásával 35 méteres szabad fesztávú épület. Az ilyen esetben felmerülő statikai és anyagminőségi kérdésekben a Frisomat teljes körű mérnöki tanácsadással támogatja a munkát.

Ezzel az univerzális szerkezettel a tűzvédelem szempontjait is maximálisan kielégítve, költséghatékonyan épülhet akár terménytároló, akár magasabb esztétikai igényrel tervezett autószalón is.

A hasonló kubaturájú, könnyedebb megjelenésű Astrigma az elmúlt évek beruházásainak szintén közkedvelt választása volt: számos feldolgozó üzem, raktár, lovarda, terménytároló épült Európa szerte ezzel a szerkezettel. www.frisomat.hu



Építésztervezők felelőssége a tűzvédelemért CPR óta

A tervezők nagy része még nem is érzékeli igazán, hogy 2013. július 1-től életbe lépett CPR rendelet (Európai Parlament és Tanács 305/2011/EU rendelete) okán milyen módon növekedett meg a felelősségük az épületekbe betervezésre kerülő építési termékekkel, építményszerkezetekkel összefüggésben.

A CPR rendelethez szorosan kapcsolódik a 2013. júliusában megjelent 275/2013. (VII. 16.) Korm. rendelet „Az építési termék építménybe történő betervezésének és beépítésének, ennek során a teljesítmény igazolásának részletes szabályairól.”

A 275/2013 Korm. rendelet egyértelműen meghatározza, hogy elsődlegesen az építész tervező a felelős az épületekbe betervezésre kerülő építési termékek, építményszerkezetek megfelelőségéért. A megfelelőség alatt természetesen azt is kell érteni, hogy a vonatkozó jogszabályi előírásoknak való megfelelést is.

Az egyik ilyen meghatározó jogszabály az OTSZ, az Országos Tűzvédelmi Szabályzat, amelyet nem lehet elégszer hangsúlyozni, hogy minden építési, rendeltetismód változási munkánál is átalakítás körében, mértékében kötelező alkalmazni, még egy energetikai korszerűsítésnél is, nem csak új épületek tervezése esetén.

Az építési termékek, építményszerkezetek kiválasztásának egyik fő szempontja, hogy feleljen meg a tűzvédelmi előírásoknak, abban az esetben is, amikor a tűzoltóság az engedélyezési eljárásban nem szakhatóság és kötelezően nem kell bevonni tűzvédelmi szakértőt, tervezőt. Egy egyszerű családi ház engedélyezése során is köteles az építész tervező meggyőződni arról, hogy a betervezett építési termék, építményszerkezet a tűzvédelmi jogszabályokat kielégíti. Attól mert forgalomba hozható, nem biztos, hogy be is tervezhető!

A tervezők egy része abban a tévedésben van, hogy azt gondolja, hogy ha egy építési terméket forgalomba lehet hozni, azt be is lehet tervezni, építeni egy épületbe, holott az koránt sincs így. Építési termékek akkor tervezhetőek be, ha azok kielégítik a jogszabályi követelményeket és mind az építési termék, adott esetben a belőle épülő építményszerkezet, jogszabályi előírásoknak való megfelelése megfelelően dokumentálható, igazolható.

Az építésztervezőnek a tervezési munkára szerződést kell kötnie (írásban), amellyel kapcsolatban 2014. március 15-től életbe lépő Új Ptk. (Polgári Törvénykönyv) előírásait is figyelembe kell venni, különösen azért, mert a tervezési szerződéssel összefüggésben a hibás teljesítést, kellekszatosságot, kártérítést, stb. is újraszabályozza. Az építész tervező felel a tervek műszaki tartalmának szakszerűségéért, amennyiben rögzítette a tervezési programjában, bevonhat szakági tervezőket (pl. tűzvédelmi tervezőt, szakértőt) akiknek kiválasztásáért és az egyes tervezők munkájának az összehangolásáért is felel.

Az építész tervezőnek a tervezési munka nagyságától, mélységétől függően el kell döntenie, hogy indokoltnak tartja-e

a tűzvédelmi tervezőt, szakértőt bevonni e vagy sem. Sok esetben hallok tervezőktől, hogy a tervezési díj nem bírja el a szakági tervező bevonását. A felelősség nem tervezési díj kérdése. A tűzvédelmi tervezés szaktevékenység. Minden tervező csak olyan területen végezhet tervezési munkát, amely területen megfelelő ismeretekkel és jogosultsággal bír. Hol van ez a határ a tűzvédelem területén? Az építész tervezők nagy része nem hogy nem ismeri, de nem is olvasta az OTSZ-t, mégis mai napig tervez úgy, hogy ahova nem kötelező, nem von be tűzvédelmi tervezőt, szakértőt és magára vállalja a felelősséget a tűzvédelmi előírások betartásáért.

2013. július 1-től a terveken vagy teljesítmény jellemzőkkel vagy konkrét termékek megnevezésével kell az építési termékeket meghatározni. Az olyan építési termékekkel, építményszerkezetekkel szemben, amelyekre van tűzvédelmi követelmény, azt is fel kell tüntetni. Amennyiben a tervező egy konkrét építési terméket tüntet fel a terveken, jó ha tudja, hogy azzal a termékkel azt is meghatározza, hogy mi a tűzvédelmi teljesítmény jellemzője, függetlenül attól, hogy ellenőrizte-e annak jogszabályi előírásoknak való megfelelést! Hatósági oldalról rögtön bírsághatóvá válik, ha nem megfelelő, megrendelői oldalon pedig a terv hibája kapcsán kártérítési kötelezettsége is keletkezhet. A nagy testvér mindent lát!

A 2013. január 1-től bevezetett ÉTDR-be elektronikusan feltöltött terveken feltüntetett teljesítmény jellemzők, konkrét építési termékek mögött ott van a tervező virtuális nyilatkozata, hogy azok a vonatkozó jogszabályoknak mindenben megfelelnek, sajnos még akkor is, ha egyébként nem is ismerjük az adott jogszabályt, pl. az OTSZ-t. Ha és amennyiben nem jól választottunk, akkor természetesen valótlan nyilatkozatot tettünk, hibásan teljesítettünk, a terv műszaki tartalmának szakszerűsége nem megfelelő, amiért viszont tervező a felelős!

Az ÉTDR-be feltöltött és engedélyezett terv alapján kell elkészíteni a kiviteli tervet, amelyen a tervező az engedélyezési tervben meghatározott teljesítmény jellemzőkkel (vagy jobb) rendelkező építési terméket írhat ki, mert egyébként nagy valószínűséggel tervmódosítást kell végrehajtania.

A kiviteli terv az elektronikus építési napló részét képezi, amelybe a kivitelező a konkrét építési termékek, építményszerkezetek teljesítmény nyilatkozatait, vizsgálati jegyzőkönyveit, egyéb megfelelőséget igazoló dokumentumait feltölti, a felelős műszaki vezető pedig igazolja a kivitelezés szakszerűségét. Ahhoz, hogy egy épületet használatba tudjunk venni, a napló lezárásra kerül, a munkaterületet visszaadják, a hatóság pedig ellenőrzi a megfelelőséget. Az ÉTDR-ben, a kiviteli tervekben és a teljesítmény nyilatkozatokon feltüntetett teljesítmény jellemzőknek össze kell futniuk és a jogszabályi előírásoknak meg kell felelniük. Utólag a hatóságok által lezárt rendszerbe módosítások nem eszközölhetőek, igazolások nem tölthetőek fel; ami benne van, az képezi az eljárás alapját, adott esetben a teljesítmény igazolás vagy a vitás kérdések bíróság előtt történő rendezésének alapját is.

Az új elektronikus építésügyi rendszer, a CPR rendelet és a vele szorosan összefüggő 275/2013 Korm. rendelet szemléletmódbeli változást igényel a tervezőktől. Az egyre szélesebb körű építési termék, szerkezet választék egyre nagyobb odafigyelést és gondosságot, dokumentáltságot kell hogy magával vonjon.

Az OTSZ szerint pl. egy meghatározó paraméter, teljesítmény jellemző az építési termékek tűzvédelmi osztálya, amit a tervezőnek a tervek készítésénél meg kell határozni! Az építési termékek az MSZ EN 13501-1 lapja alapján A1, A2, B, C, D, E, F tűzvédelmi osztályba sorolhatóak be, természetesen vizsgálatokkal igazolt módon. F kategóriájú anyag oda lenne beépíthető, ahova a jogszabály nem fogalmaz meg követelményt, tehát gyakorlatilag sehova. Az A1 tűzvédelmi osztályú termékek megfelelnek a nem éghetőségi teszt kritériumainak és ahogy hátrébb haladunk a betűsorban (B, C, D, E) egyre éghetőbb, egyre nagyobb füstfejlesztő képességű termékről kell, hogy beszéljünk, ami természetesen magával vonja azt is, hogy a tűzvédelmi jogszabály alapján a beépíthetőségük is egyre korlátozottabbá válik. Fentiekben túl pedig az egyes építményszerkezetekkel szemben támasztott követelményeket is meg kell határozni a tervezőnek, s ha egy épület átalakításáról, bővítéséről beszélünk, a meglévő építményszerkezetek megfelelőségét is igazolni kell.

Sajnos, ez még nem elégséges! Nem elég a követelmény értéket, mint teljesítmény jellemzőt megadnom, ellenőriznem kell, hogy van-e olyan építési termék, szerkezet amely azt tudja, a jogszabályi előírásoknak megfelelően igazolásokkal rendelkezik.

Tervezhet a tervező pl. egy csodálatos üveggalotát, aminek a homlokzatára előírja a követelmény értéket, viszont ha egyetlen gyártó sem rendelkezik minősítéssel, az épület nem valósulhat meg. Tehát a tervezőnek a teljesítmény jellemzők meghatározásánál nem csak abban van felelősége, hogy a kiírt érték megfeleljen a jogszabályoknak, hanem abban is, hogy megvalósítható legyen. Tehát piaci forgalomból beszerezhető!

A betervezett építési termék megfelelőségét teljesítmény nyilatkozattal lehet igazolni, az építményszerkezet megfelelőségét pedig a Tűzvédelmi Törvény szerint.

Az 1996. évi XXXI. törvény 13§ (4) bek. A 305/2011/EU rendelet hatálya alá nem tartozó építményszerkezet, amelylyel szemben műszaki előírás tűzállósági vagy tűzvédelmi követelményt határoz meg, csak úgy építhető be, ha az építményszerkezet műszaki előírásban meghatározott követelményeknek való megfelelősége, az alábbi módok valamelyike szerint igazolt:

- a) Magyarországon vagy az Európai Unióban akkreditált vizsgáló laboratórium által elvégzett vizsgálati jelentés vagy az ez alapján kiadott nyilatkozat,
- b) a vonatkozó EuroCode szabványok alapján elvégzett tűzállósági vagy tűzvédelmi méretezés, a méretezésnek megfelelő kivitelezést igazoló építési napló bejegyzés, vagy
- c) szakértői intézet vagy akkreditált vizsgáló laboratórium igazolásán alapuló építési naplóbejegyzés,
- d) a jogszabályi előírásoknak való megfelelőséget igazoló építési naplóbejegyzés, amennyiben az építményszerkezet tűzvédelmi teljesítményét a jogszabály meghatározza,
- e) jogszabályban meghatározott esetben az ott meghatározott szakértő nyilatkozata.

Mi a helyzet a meglévő építményszerkezetekkel?

Egy épület átalakítása, bővítése, felújítása, rendeltetés mód változása során a meglévő építményszerkezetek megfelelőségét ugyanúgy igazolni kell, mind a tervezés, mind pedig a kivitelezés fázisában, mint az új szerkezeteknél, azzal

az eltéréssel, hogy a szakmai elvárásokhoz igazodva, nem elég „papíron” vizsgáldni, hanem helyszíni ellenőrzésre is szükség van, hogy pl. ténylegesen az az épület valósult-e meg, ami a korábbi terveken szerepel, illetve, hogy nem szenvedett-e károsodást az élettartama során az építményszerkezet.

A meglévő építményszerkezetek megfelelőségének igazolása sokkal nagyobb felelősséggel és körütekintéssel járó feladat, mint egy új építményszerkezet, építési termék kiválasztása. Egy meglévő építményszerkezet tűzvédelmi teljesítményét igen ritkán lehet rendelkezésre álló, igazolásra alkalmas dokumentumokkal és a kivitelezés pontosságát igazoló felelős műszaki vezetői nyilatkozattal meghatározni, az igazolás az esetek többségében csak szakértői nyilatkozatok, számítások, vizsgálatok alapján történhet meg. A jogszabályi előírások összehasonlításán alapuló igazolási mód azért is nagyon nehézkes és nagy körütekintést igényel, mivel a vizsgálati szabványok, még a termékek tűzvédelmi osztályát illetően is, nagy változáson mentek keresztül az EN szabványok harmonizációját követően, nem beszélve a szerkezeti vizsgálatokról, amelyek a tűzállósági határértéket hivatottak alátámasztani, de nagyban változott pl. a hazai homlokzati tűzterjedés vizsgálat is. Tehát az egyszerűsített igazolási mód csak abban az esetben ad megnyugtató választ, ha a meglévő építményszerkezet ugyanazon jogszabályi környezetben került megtervezésre, kivitelezésre.

- (1) A tűzvédelmi szakértő (tervező) csak akkor tehet nyilatkozatot az építményszerkezet tűzvédelmi követelményeknek való megfelelőségéről, ha
 - a) meglévő építmény esetén az építményszerkezetre vonatkozó tűzvédelmi követelmény nem szigorodik az átalakítás, bővítés, rendeltettségmódosítás miatt,
 - b) új építmény esetén az építményszerkezet tűzvédelmi követelményeknek való megfelelőségét korábban már igazolták és az igazolt teljesítményű építményszerkezetten csak olyan mértékű beavatkozás történik, amely annak tűzvédelmi jellemzőit nem befolyásolja kedvezőtlenül.

A tűzvédelmi szakértő (tervező) az építményszerkezet tűzvédelmi követelményeknek való megfelelőségéről kiadott nyilatkozatának aláírt, elektronikus változatát a katasztrófavédelem központi szervének az e célra megadott elektronikus levélcímére megküldi.

Amennyiben a tűzvédelmi tervező szakértő nyilatkozata nem elégséges, abban az esetben a Tűzvédelmi Törvény szerint részletezettek alapján kell az igazolást megtenni.

Felmerülő kérdésekre a maria.lestyan@rockwool.com E-mail címen készséggel válaszolunk.

Lestyán Mária
fejlesztési és szakmai kapcsolatokért felelős igazgató,
alkalmazástechnikai vezető
Rockwool Hungary Kft.



Maximális siker az SBS Maxi csarnok

A hazai piacon, az új Lindab SBS Maxi épületrendszer népszerűségét jól mutatja, hogy több olyan projekt is elindult, ahol a svéd központú vállalat hazai fejlesztésű rendszere mellett döntöttek az építetők. Az első SBS Maxi megoldással készült épületek egyike egy tatabányai gumijavító üzem. A kivitelezésével a Lindab partnerként működő Épületlakatos Kft-t bízták meg, amelynek vezetője, Balázs Zoltán nemcsak irányította a szerelési munkákat, de tevőlegesen is részt vett az építésben.

Mi a cége fő profilja?

2001 óta az építőiparhoz kapcsolódó acélszerkezetek kivitelezése, szerelése és gyártása, általában alvállalkozóként dolgozunk, a tatabányai projektet generálkivitelezőként vállaltuk el.

Hogyan érkezett a megbízás a tatabányai csarnokra?

A megrendelőt régóta ismerem. Ezúttal arra vonatkozóan kért tanácsot tőlem, hogyan építhetne minél gyorsabban és gazdaságosan korszerű, minden kiegészítő funkciót ellátó gumijavító műhelyt. Én – a Lindab munkatársával, Polgár Dáviddal történt konzultáció után – először az SBS típusú komplett épületrendszert ajánlottam. A tulajdonos azonban azt szerette volna, ha a három és fél tonnás, ponyvával fedett kisteherautók – egyszerre akár öt-hat – is beállhatnak. Ezek ugyanis a hagyományos műhelyekbe általában nem férnek be. A Lindab legújabb csarnokrendszere, az SBS Maxi ezért is jött jól, hiszen ezzel az új megoldással nagyobb fesztávok és vállmagasságok is megoldhatóak. Emellett a komplett Lindab SBS Maxi csarnokra kapott kedvező ár is tökéletesen megfelelt a beruházónak. Saját gyártás esetében sokkal többbe került volna a szerkezet, letesztelt műszaki megoldásairól, ezek részleteiről Polgár Dávid sokkal többet tud mondani.

Mi ennek a know-hownak a lényege – kérdezem Polgár Dávidot, a Lindab értékesítőjét

A cél az volt a Budapesti Műszaki Egyetem fejlesztőcsapatával közösen, hogy a C profilokat főtartó-elemként használva még nagyobb fesztávolságot érjünk el (megcélózva a 18 métert). Tökéletesítettük az oszloptalp és az alap kapcsolatát, s a C-profilokat a keretszerkezet kialakításánál duplikáltan alkalmaztuk, hogy megnöveljük a jelentősebb igénybevétel miatt a teherbírást (ún. osztott szelvényű keretszerkezet). A függőleges oszlop és a ferde gerenda közötti erőátadás jelentős részének felvételéhez a szelvények közé helyezett könyöktámasztó rudakat használtunk. Nagyobb fesztávok és vállmagasságok esetén vízszintes vonórúd elhelyezésére is szükség van a keretgerendák között.

Az összetett szerkezeti viselkedést igen szofisztikált számítógépes szimulációs kísérletekkel vizsgáltuk meg. A kapott eredményeket gyakorlati statikai tervezési fejlesztésekbe integrálva, olyan számítási, méretezési programokba standardizáltuk, amelyek nagyon meggyorsítják az SBS Maxi tervezését. Kidolgoztunk standard méreteket (fesztáv: 9/12/15/18m; vállmagasság: 3/4,5/6m), amelyek adatai azonnal rendelkezésre állnak az érdeklődők és az építésztervezők számára. Azonban a méret-tartományon belül bármilyen egyedi méretű csarnok megvalósítására alkalmas a rendszer. Mivel a Lindab

saját fejlesztésű rendszeréről van szó, a szállító a „csomaghoz” mellékel a szükséges számításokat és terveket, amelyek nélkülözhetetlenek a tartószerkezet összeállításához. Ez az a know-how az, amely a Maxi esetében a legfontosabb hozzáadott értéket jelenti.

Végül mekkora csarnokot építettek?

A fesztávolság 12,5m, a hosszúság 40m, azaz 500 m², a vállmagasság pedig 4m lett. Ennek köszönhetően az itt felmerült igénynek, magasságnak megfelelő méretű kapukat is könnyedén be tudtuk szerelni.

Milyen speciális műszaki megoldásokat alkalmaztak?

Mivel a várót, az irodákat, valamint a szociális helyiségeket hőszigetelni is kellett (a hőszigetelés nélküli műhely mellett), valójában egy különálló kisebb épületrészt alkottunk meg az SBS Maxi csarnokon belül. Ez kb. az 500 négyzetméteres összterület negyedét teszi ki. Ennek a tartószerkezetét magunk készítettük, a tető- és a fal-burkolatát pedig szendvicspanelből építettük meg. Az épület hőszigetetlen részében kaptak helyet az olyan egyéb funkciók, mint pl. a raktár. Ezekbe a részekbe természetes fény áramlik, hiszen a tetőn, amit LTP 35-ös trapézlemezzel fedtünk, ún. bevilágító paneleket is alkalmaztunk.

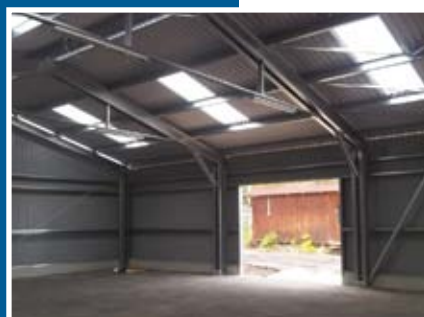
Ezzel az Ön cége építette fel elsők között Magyarországon egyik Lindab SBS Maxi csarnokát. Mik a tapasztalatai?

Maga a szerelés nagyon tiszta. Adott egy sík betonfelület, amelyre tulajdonképpen a vadonatúj, fényes alkatrészeket már csak összecsavarással kell felépíteni. Lehetséges, hogy ezek a jelzők egy műszaki újdonságról szóló cikkben egy kicsit szubjektívnek hatnak, de az üzletnek vannak lélektani mozzanatai is. Amikor kicsomagoltuk a szerelvényeket, egyértelmű volt, hogy nem csak mi szakemberek, de a megrendelő is imponánsnak tartja a látványt, és már a munkálatok elején elégedett volt a termékkel, amit vásárolt. Ez pedig nem elhanyagolható szempont. Nincs hegesztés, csak csavarozott illesztés. Szóval tiszta munka. Az előregyártottság magas foka miatt, tudniillik a csomóponti kialakításoknál már gyárilag el vannak készítve a furatok, tényleg csak a csavarokkal kell rögzíteni az elemeket. Mindezek igen praktikus, átgondolt tervezésre engednek következtetni. A vázszerkezeten hat-nyolc fő dolgozott. Három-négy nap előszerelés után, összességében hét-nyolc nap alatt elkészült a komplett tartószerkezet.

Épít-e még SBS Maxi csarnokot?

Mindenképpen! A tatabányai csarnok megépítése után már négy komoly érdeklődő is jelentkezett nálam. Úgy néz ki, hogy ezekből üzlet lesz!

www.lindab.hu/sbs
www.lindab.hu/csarnok





Lindab acél csarnokok – méretre és funkcióra optimalva

Komplett könnyűszerkezetes csarnokok kis, közepes és nagy mérethez igazított megoldások

Csarnokok tervezésekor az első és legfontosabb szempont a funkció, azonban a funkcionális és gazdaságossági szempontok mellett még számos előírásnak, mint építészeti, tartószerkezeti, tűzvédelmi, egészségügyi, technológiai, környezetvédelmi és stb. is meg kell felelni.

A Lindab csarnokok a mérettől függően különböző tartószerkezeti megoldásokkal eredményezik a gazdaságos és műszakilag optimális megoldásokat.

Kis méretekre, az SBS épületrendszer fő jellegzetessége a főtartó váz, amely a gyakorlatban megszokotthoz képest sűrűbb, 1m-es tengelyosztásban elhelyezett kétcsuklós portálkeretekből épül fel, és valamennyi eleme vékonyfalú, hidegen hengerelt, tűzihorganyzott C-szelvény (szélesség: 3-13m, hossz: 3-20m, vállmagasság: 2,5-4,0m).

Közepes méretekre, az SBSMaxi csarnok, melyben a főtartó keretek dupla, vékonyfalú tűzihorganyzott C-profilból kialakított, osztott szelvényű rúdelemekből állnak, a keretsarokban elhelyezett könyörkrúddal és vízszintes vonórúddal. Paraméterei: 9-18m fesztávolság, akár 6m vállmagasság, 3-6m közötti keretosztás és hossza akár 100-200m.

Nagy méretekre, a Systemline csarnok, melynek az acél főtartó szerkezete minden esetben egyedileg tervezett keretszerkezet, burkolata változatosan lehet trapézlemez, szinuszlemez és szendvicspanel, vízszintes és függőleges belső térelhatárolás szintén tetszőlegesen alakítható, a csarnok méreteire (szélesség, vállmagasság, hossz) nincs korlátozás.



Mintacsarnokok, modellépületek kész tervekkel, látványokkal és műszaki információkkal:
www.lindab.hu/csarnok • www.lindab.hu/SBS

**Az építőipar szakmai
csúcstalálkozója itt van.**



CONSTRUMA

2014. április 2-6.



**hungexpokiállítás
programod van**

Az építőipar legnagyobb hazai szakkiállítása , az építőipari- épületgépészeti - településfejlesztési kiállítás-csokor meghatározó eleme.

- Fókuszban a „zöld” építőanyagok
- RENEÓ - Megújuló energiák szakkiállítása
- ÖKO CITY bemutatóház, tanácsadás, kormányzati sziget
- Betétkiállítások: DACH-TECH, FRONTÁL, INTER-ISOLA
- Tematikus napok - kreditpontos konferenciák
- MÉK tagoknak továbbképzési pont

Egyidejű kiállítások:

RENEO



**OTTHON
Design**



Lignovium

Bővebb információ: www.construma.hu

Főtámogató:  **Lakástakarék**
Szebb otthon, jobb élet

**Kiemelt
médiatámogató:**



Médiapartnerek:

SZÉP HÁZAK

shopline



MAGYAR ÉPÍTÉSZ KAMARA
Társaság az építészeti szakterületen



MAGYAR MÉRNÖKI
KAMARA