

# ÉPÍTÉSZETI ÖTLETPÁLYÁZAT

A Velencei-tó és Térsége, Váli-völgy, Vértes Térségi Fejlesztési Tanács  
és a VADEX Mezőföldi Erdő- és Vadgazdálkodási Zrt.

**"BENCE-HEGYI KILÁTÓ" megnevezéssel,  
nyílt, titkos, építészeti tematikájú ötletpályázatot hirdet meg.**

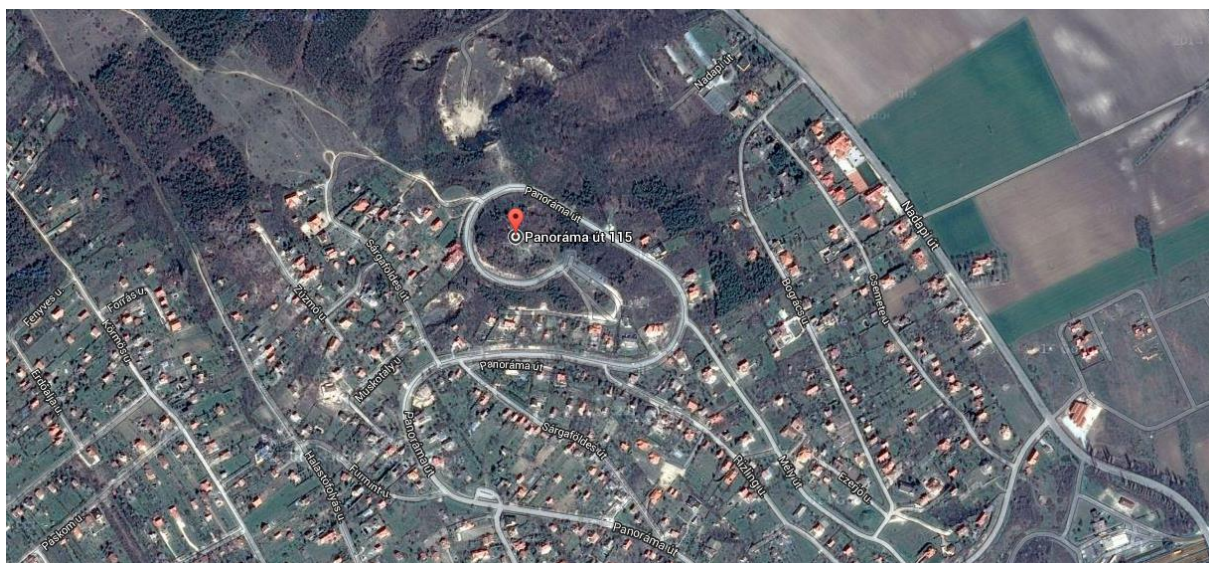
## 1. A pályázat tárgya, célja

A pályázat célja olyan tervek és ötletek összegyűjtése, melyek alapul szolgálhatnak a Velencei-tó északi partjánál elhelyezkedő (közigazgatásilag Velencéhez tartozó, a Panoráma úttal határolt) Bence-hegy turisztikai fejlesztésének megvalósításához. A Nadapi kilátónak is nevezett hegytetőről gyönyörű körpanoráma nyílik a tóra és a környező településekre (Nadap, Sukoró, Kápolnásnyék és Velence), ma is népszerű, gyakran látogatott hely. A Kiíró a pályázóktól olyan színvonalas, innovatív tervjavaslatokat vár a tervezési területre, amely – a környék infrastrukturális adottságainak (pl. parkoló) kihasználásával, a turisztikai hasznosítás lehetőségeit és szükségszerűségeit mérlegelve – javaslatot tesz egy kilátópont kialakítására. A helyszín szabadon bejárható, ezért külön helyszínbejárást nem biztosítunk.

A kilátó legyen alkalmas turistacsoportok, kiránduló osztályok (30-50 fő) egyidejű befogadására. Az építmény legmagasabb pontjának magassága a rendezett terepszinthez képest maximum 20 méter lehet. A kilátóhoz kapcsolódóan a látogatók kiszolgálása érdekében egyéb funkciók (mosdó, büfé) is elhelyezhetők, az ezekre való javaslatétel a pályázók feladata.

A kilátó egyben építészeti jelként is szolgál – a 210 méter magas Bence-hegy a környék kiemelkedő pontja, a tetején emelkedő építmény ezért a látkép meghatározó eleme lesz. A land-art alkotásként értelmezhető kilátó tehát kiemelt felelősséggel járó építészeti feladat, megfogalmazásától függően válhat a hegytető a Velencei-tó környékének még értékesebb kilátópontjává.

**A pályázat jellege: nyílt, titkos**



**A Bence-hegy környékének műholdképe**

## 2. A pályázat útján a szakmailag megfelelő pályaművek díjazására rendelkezésre álló forrás mértéke

A pályázat összdíjazásának értéke **1.000.000 Ft**, a díjazás minimális értéke 100.000 Ft, maximális értéke 500.000 Ft.

## 3. A pályázaton részt venni jogosultak körének megjelölése

3.1. Az ötletpályázat résztvevője – pályázó – (azaz a pályamű szerzője, illetve társszerzője) az a természetes személy vagy gazdálkodó (jogi, vagy jogi személyiség nélküli) szervezet lehet:

- a) aki jelen kiírásban meghirdetett tervezési feladat elkészítésére vállalkozik,
- b) aki azzal, hogy pályázatát benyújtotta, az ötletpályázati kiírás feltételeit magára nézve kötelezőnek elfogadta,
- c) amely a pályázat szerzőit – a pályázathoz csatolt lezárt borítékban, a munkában/díjazásból való részesedés arányának megjelölésével – név szerint megnevezte,
- d) akivel szemben a 305/2011. (XII. 23.) Korm. rendelet 13. § (3) bekezdése szerinti kizáró okok egyike sem áll fenn.

3.2. Az ötletpályázaton egy pályázó csak egy pályaművel vehet részt.

## 4. Formai követelmények

A tervlapokon fel kell tüntetni a rajz megnevezését, valamint a következő feliratot:

**"BENCE-HEGYI KILÁTÓ ötletpályázat – 2015"**.

A tervlapokon – a titkos pályázat feltételeinek megfelelően – semmilyen azonosító jelzés nem utalhat a szerző(k) kilétére.

A pályázat rajzi anyagát egy példányban, legfeljebb **4 db A2-es** kartonra kasírozva kell beadni. A tervlapokon minden olyan rajzos és szöveges információt (műleírás, magyarázó ábrák) fel kell tüntetni, amelyet a megértés szempontjából fontosnak ítél a pályázó. A tervlapokon kívül egyéb munkarész/dokumentáció nem nyújtható be. A rajzokat tetszőleges technikával, de a megértést segítő grafikai megoldásokkal kell elkészíteni. A pályázathoz csatolandó továbbá **1 db A/4 méretű, lezárt, jelöletlen boríték**, amely tartalmazza a mellékelt adatlapo(ka)t a pályamű szerző(i)nek adataival és aláírásával, illetve **1db CD/DVD-t**, ami kép formátumban (jpg/pdf) tartalmazza a leadott tablókat.

## 5. Benyújtandó munkarészek

- építészeti, tájépítészeti koncepció bemutatása, műleírás az alkalmazott anyagok, szerkezetek, technológiák, a tervezett használat és az üzemeltetés bemutatásával (a tablókra illesztve)
- az építmény környezetét bemutató helyszínrajz M=1:500 léptékben – a fő megközelítési irányok, az elhelyezéshez szükséges tájépítészeti megoldások bemutatásával
- alaprajzok, metszetek, homlokzatok M=1:200 vagy 1:100 léptékben, vázlatteleví részletezettséggel (megértéshez szükséges számban)
- látványtervek (megértéshez szükséges számban, a környezet bemutatásával együtt)

## 6. A pályázat benyújtásának módja, határideje

Postai csomagként feladás az alábbi címre történő feladási határideje **2015. február 20.** (péntek) éjfél (a postai bélyegzőn szereplő dátum szerint).

**A cím:** VADEX Mezőföldi Erdő- és Vadgazdálkodási Zrt.  
8001 Székesfehérvár, Tolnai u. 1.

A borítékon fel kell tüntetni "**BENCE-HEGYI KILÁTÓ ötletpályázat – 2015**" Az ajánlott küldemény „feladó” rovatában a titkosság miatt az „Építészeti pályázat” megnevezés szerepeljen.

A pályázattal kapcsolatban kérdést **2015. január 5-ig** lehet feltenni a posta@vadex.hu e-mail címre. A kérdést feltevők **2015. január 12-ig** elektronikus levélben kapnak választ a feltett kérdésekre. A kérdésekre adott válaszokat, valamint a további háttérdokumentumokat ugyancsak **2015. január 12-ig** közzéteszik a kiíró honlapján (www.vadex.hu) a pályázati felhívás kiegészítéseként.

## 7. A pályázatok bírálatra bocsátásának feltétele:

- a) a pályázat határidőben történő benyújtása,
- b) a szükséges melléletek csatolása
- c) a titkosságra vonatkozó feltételek tiszteletben tartása.

Amennyiben a pályázat formai bírálata során megállapításra kerül, hogy a pályázat nem felel meg a pályázati kiírásban foglalt feltételeknek, a pályázat érvénytelenítésre kerül. Az érvénytelennek ítélt pályázatok anyaga az eredményhirdetést követő 30 napig átvehetőek a megadott címen.

## 8. A pályázat tartalmi elbírálásának kritériumai

A pályaművek összevetése és rangsorolása az alábbi bírálati szempontok alapján történik:

- Építészeti minőség
- Természeti környezetbe való illeszkedés
- Fenntarthatóság
- Műszaki megvalósíthatóság, költségvonzat

## 9. A Bíráló Bizottság munkája és összetétele

A Bíráló Bizottság munkája nem nyilvános. A Bíráló Bizottság a tervpályázattal kapcsolatos írásbeli összegzést zárójelentésben rögzíti, azt átadja a Kiírónak, aki az abban foglaltak alapján teszi közzé a tervpályázat eredményéről szóló tájékoztatót.

A Bíráló Bizottság összetétele:

elnök:

- L. Simon László, Miniszterelnökség, parlamenti államtitkár

tagok:

- dr. Bitay Márton Örs, Földművelésügyi Minisztérium, állami földekért felelős államtitkár
- Eltér István, a Magyar Építész Kamara alelnöke
- Füleky Zsolt, Miniszterelnökség, építészeti és építésügyi helyettes államtitkár
- Igari Antal, Fejér megyei főépítész
- Koszti András, Velence polgármestere
- Majoros Gábor, a VADEX Mezőföldi Erdő- és Vadgazdálkodási Zrt. vezérigazgatója
- dr. Molnár Krisztián, a Fejér Megyei Közgyűlés elnöke
- Péter Ágnes, Munkácsy-díjas szobrászművész
- Zoboki Gábor, Ybl és Prima Primissima-díjas építész

#### **10. A pályaművek elbírálása és a pályázók döntést követő kiértesítése**

A Bíráló Bizottság döntése alapján nyilvános eredményhirdetésre kerül sor a leadási határidőtől számított 20 napon belül. A Kiíró erről a megadott honlapon ([www.vadex.hu](http://www.vadex.hu)) ad tájékoztatást, illetve a díjazott pályázóknak az adatlapon megadott kapcsolattartási elérhetőségekre elektronikus levélben küld értesítést.

Az eredményhirdetéstől számított 10 munkanapon belül a Kiíró a honlapon ad tájékoztatást a pályázatának eredményéről. A díjazásban/megvételben nem részesült pályázatok anyaga az eredményhirdetést követő 30 napig átvehetőek a megadott címen.

#### **11. A pályaművek felhasználása**

Az ötletpályázat eredményhirdetése után a tervek, amelyek szerzői ettől eltérően nem nyilatkoztak, nyilvános kiállításon bemutatathatóak.

A 305/2011. (XII. 23.) Korm. rendelet 18. § (4) bekezdésének megfelelően a díjazott és a megvételt nyert pályaművek a Kiíró tulajdonába kerülnek, azokat a Kiíró részben vagy egészben további ellenszolgáltatás nélkül felhasználhatja a szerzői jogi védelemre vonatkozó előírások betartásával.

**Budapest, 2014. december 18.**

**Velencei-tó és Térsége, Váli-völgy, Vértes Térségi Fejlesztési Tanács**

**VADEX Mezőföldi Erdő- és Vadgazdálkodási Zrt.**

Mellékletben: - természetes és jogi személy pályázati adatlapja

**ADATLAP\***

**természetes személy(ek) pályázata esetén**

Név:.....

Születési név:.....

Anya leánykori neve:.....

Születési hely, idő:.....

Lakcím:.....

Kapcsolattartási elérhetőség (e-mail cím, telefonszám): .....

Adóazonosító jel:.....

Társadalombiztosítási azonosító jel:.....

Bankszámlaszám:.....

A számlát vezető pénzüintézet neve:.....

A pályamunka nyilvános kiállításon való bemutatásához hozzájárulok: igen / nem\*\*

Alulírott büntetőjogi felelősségem tudatában kijelentem, hogy a közölt adatok valósak, és velem szemben a 305/2011. (XII. 23.) Korm. rendelet 12. § (3) bekezdése és 13. § paragrafusa szerinti kizáró okok egyike sem áll fenn.

....., 2015. hó nap.

.....  
aláírás

\* csak az egyik típusú adatlap kitöltésére van szükség

\*\* a megfelelőt kérjük aláhúzni

**ADATLAP\***

**jogi személy(ek) pályázata esetén**

Cégnév:.....

Ügyvezető neve:.....

Székhely:.....

Adószám:.....

Cégjegyzékszám:.....

Kapcsolattartási elérhetőség (e-mail cím, telefonszám): .....

Bankszámlaszám:.....

A számlát vezető pénzintézet neve:.....

A pályamunka nyilvános kiállításon való bemutatásához hozzájárulok: igen / nem\*\*

Alulírott büntetőjogi felelősségem tudatában kijelentem, hogy a közölt adatok valósak, és velem szemben a 305/2011. (XII. 23.) Korm. rendelet 12. § (3) bekezdése és 13. § paragrafus szerinti kizáró okok egyike sem áll fenn.

....., 2015.                      hó      nap.

.....  
cégszerű aláírás

\* csak az egyik típusú adatlap kitöltésére van szükség

\*\* a megfelelőt kérjük aláhúzni